



## Statistische Berichte

Kennziffer  
B I 1 j  
2010

# Volksschulen in Bayern

Stand: 1. Oktober 2010



Alle Veröffentlichungen im Internet unter [www.statistik.bayern.de/veroeffentlichungen](http://www.statistik.bayern.de/veroeffentlichungen)

#### **Kostenlos**

ist der Download von allen Statistischen Berichten (meist PDF- und Excel-Format) sowie von „Bayern Daten“ und „Statistik kommunal“ (Informationelle Grundversorgung).

#### **Kostenpflichtig**

sind die links genannten Veröffentlichungen in gedruckter Form sowie die Druck- und Dateiausgaben (auch auf Datenträger) aller anderen Veröffentlichungen. Bestellung direkt im Internet oder beim Vertrieb, per E-Mail oder Fax.

#### **Newsletter-Service**

Für Themenbereich/e anmelden. Information über Neuerscheinung/en wird per E-Mail aktuell übermittelt.

## **Impressum**

#### **Statistische Berichte**

bieten in tabellarischer Form neuestes Zahlenmaterial der jeweiligen Erhebung. Dieses wird, soweit erforderlich, methodisch erläutert und kurz kommentiert.

#### **Vertrieb**

E-Mail [vertrieb@statistik.bayern.de](mailto:vertrieb@statistik.bayern.de)  
Telefon 089 2119-205  
Telefax 089 2119-457  
Internet [www.statistik.bayern.de/veroeffentlichungen](http://www.statistik.bayern.de/veroeffentlichungen)

#### **Herausgeber, Druck und Vertrieb**

Bayerisches Landesamt für  
Statistik und Datenverarbeitung  
Neuhauser Straße 8  
80331 München

#### **Auskunftsdienst**

E-Mail [info@statistik.bayern.de](mailto:info@statistik.bayern.de)  
Telefon 089 2119-218  
Telefax 089 2119-1580

#### **© Bayerisches Landesamt für Statistik und Datenverarbeitung, München 2011**

Alle Veröffentlichungen oder Daten sind Werke im Sinne von § 2 Urheberrechtsgesetz. Die Verwendung, Vervielfältigung und/oder Verbreitung von Veröffentlichungen oder Daten gleich welchen Mediums (Print, Datenträger, Datei etc.) – auch auszugsweise – ist nur mit Quellenangabe gestattet. Sie bedarf der vorherigen Genehmigung bei Nutzung für gewerbliche Zwecke, bei entgeltlicher Verbreitung oder bei Weitergabe an Dritte sowie bei Weiterverbreitung über elektronische Systeme und/oder Datenträger. Sofern in den Produkten auf das Vorhandensein von Copyrightrechten Dritter hingewiesen wird, sind die in deren Produkten ausgewiesenen Copyrightbestimmungen zu wahren. Alle übrigen Rechte bleiben vorbehalten.

## **Zeichenerklärung**

- 0 mehr als nichts, aber weniger als die Hälfte der kleinsten in der Tabelle nachgewiesenen Einheit
- nichts vorhanden oder keine Veränderung
- / keine Angabe, da Zahl nicht sicher genug
- Zahlenwert unbekannt, geheimzuhaltend oder nicht rechenbar
- ... Angabe fällt später an
- x Tabellenfach gesperrt, da Aussage nicht sinnvoll
- ( ) Nachweis unter dem Vorbehalt, dass der Zahlenwert erhebliche Fehler aufweisen kann
- p vorläufiges Ergebnis
- r berichtigtes Ergebnis
- s geschätztes Ergebnis
- D Durchschnitt
- ≙ entspricht

## **Auf- und Abrundungen**

Im Allgemeinen ist ohne Rücksicht auf die Endsummen auf- bzw. abgerundet worden. Deshalb können sich bei der Summierung von Einzelangaben geringfügige Abweichungen zu den ausgewiesenen Endsummen ergeben. Bei der Aufgliederung der Gesamtheit in Prozent kann die Summe der Einzelwerte wegen Rundens vom Wert 100 % abweichen. Eine Abstimmung auf 100 % erfolgt im Allgemeinen nicht.

## Inhaltsübersicht

Seite

### Textteil

Vorbemerkung .....	3
Textliche Zusammenfassung der Ergebnisse .....	3

### Schaubilder

Schüler an Volksschulen seit 1984/85 .....	6
Vollzeit- und teilzeitbeschäftigte Lehrkräfte und Klassen an Volksschulen seit 1984/85 .....	6

### Tabellenteil

1. Volksschulen seit 1984/85 .....	7
------------------------------------	---

#### Schuljahr 2009/10

2. Absolventen und Abgänger mit erfüllter Vollzeitschulpflicht nach Jahrgangsstufen .....	8
3. Absolventen und Abgänger mit erfüllter Vollzeitschulpflicht nach Abschlussarten .....	8
4. Erfolgreiche Teilnehmer an Nichtschülerprüfungen .....	8
5. Im Zeitraum vom 2.10.2009 bis 1.10.2010 abgegangene ausländische Absolventen und Abgänger mit erfüllter Vollzeitschulpflicht nach Abschlussarten .....	9
6. Im Zeitraum vom 2.10.2009 bis 1.10.2010 abgegangene Schüler .....	9
7. Übergänge an weiterführende Schulen in Prozent .....	10
8. Schüler, die das Ziel der Jahrgangsstufe nicht erreichten .....	10
9. Zu- und Abgänge vollzeit- und teilzeitbeschäftigter Lehrkräfte .....	11

#### Schuljahr 2010/11

#### Eckdaten

10. Schulen, Klassen, Schüler sowie Lehrkräfte nach Schulaufwandsträgern und Regierungsbezirken .....	12
11. Schulen mit Ganztags schulbetrieb in gebundener und offener Form, Mittagsbetreuung und verbundenem Schülerheim/Internat nach Regierungsbezirken .....	13
12. Fördermaßnahmen in deutscher Sprache, Sonderunterricht für Sprachbehinderte sowie Vorkurse nach Regierungsbezirken .....	13

#### Schulen

13. Schulen nach den geführten Jahrgangsstufen und der Klassenzahl .....	14
14. Schulen nach der Zügigkeit .....	15
15. Schulen nach der Zahl der Schüler .....	15

#### Klassen

16. Jahrgangs- und kombinierte Klassen nach Regierungsbezirken .....	16
17. Klassen nach Anzahl der zusammengefassten Jahrgangsstufen .....	17
18. Jahrgangsklassen .....	17
19. Kombinierte Klassen .....	18
20. Klassen nach Klassenfrequenzgruppen .....	18
21. Durchschnittliche Klassenstärke .....	19

## Schüler

22. Schüler in öffentlichen und privaten Volksschulen .....	19
23. Schulanfänger und zurückgestellte Schüler .....	20
24. Schülerzugänge nach Schulart und Geschlecht .....	20
25. Schüler nach Geburtsjahren und Jahrgangsstufen sowie Ausländer und Aussiedler .....	21
26. Schüler nach Regierungsbezirken und Jahrgangsstufen .....	21
27. Schüler nach Jahrgangsstufen in Prozent .....	22
28. Wiederholungsschüler .....	22
29. Schüler nach der Religionszugehörigkeit .....	23
30. Schüler nach der Teilnahme am Religionsunterricht/Ethikunterricht und islamischen Unterricht .....	23
31. Schüler nach den Größenklassen der Volksschulen .....	24
32. Schüler nach Klassenfrequenzgruppen .....	24
33. Schüler nach Jahrgangsstufen, Jahrgangsklassen sowie Art der Klassen .....	25
34. Schüler in Jahrgangs- und kombinierten Klassen .....	26
35. Teilnahme am Wahlunterricht, an M-Kursen, am differenzierten Sport- und erweiterten Basissportunterricht .....	26
36. Schüler nach der Teilnahme am Wahlpflichtunterricht .....	27
37. Schüler nach der Teilnahme am fremdsprachlichen Wahl- und Pflichtunterricht und an fremdsprachlichen Übungen .....	27
38. Ausländische Schüler nach dem Herkunftsland (Staatsangehörigkeit) .....	28

## Lehrkräfte

39. Lehrkräfte nach dem Lehramt .....	29
40. Mit Dienstbezügen abwesende vollzeit- und teilzeitbeschäftigte Lehrkräfte sowie Lehrkräfte mit Altersteilzeit in der Freistellungsphase des Blockmodells nach dem Schulträger .....	29
41. Vollzeit- und teilzeitbeschäftigte Lehrkräfte .....	30
42. Vollzeit- und teilzeitbeschäftigte Lehrkräfte nach Altersgruppen .....	31
43. Vollzeit- und teilzeitbeschäftigte Lehrkräfte nach dem Beschäftigungsverhältnis, Lehramt und nach Altersgruppen .....	32
44. Vollzeit- und teilzeitbeschäftigte Fachlehrkräfte nach den Fächern ihrer Lehrbefähigung .....	33
45. Stunden der Lehrkräfte in einer normalen Schulwoche .....	34
46. Vollzeit- und teilzeitbeschäftigte ausländische Lehrkräfte .....	35

## Ausgaben

47. Ausgaben von Staat und Kommunen für die Volksschulen seit 1982 .....	35
--	----

## Statistische Eckzahlen der Volksschulen

48. Eckdaten der Volksschulen nach Schulträgern und Regierungsbezirken .....	36
49. Eckdaten der Volksschulen nach kreisweiser Gliederung .....	38

## Freie Waldorfschulen (Jahrgangsstufen 1 bis 4)

50. Eckdaten der Freien Waldorfschulen seit 1980/81 .....	46
51. Klassen nach Jahrgangsstufen und Klassenfrequenzgruppen .....	46
52. Schüler nach Jahrgangsstufen .....	46
53. Schüler nach Geburtsjahren .....	46
54. Schüler nach der Religionszugehörigkeit .....	46

## Vorbemerkung

Der vorliegende Bericht enthält die Ergebnisse der Erhebung zum Stichtag 1. Oktober 2010. Im Verzeichnis Volksschulen in Bayern (Bestell-Nr. B 11006) werden Name, Anschrift und einige Eckdaten für jede einzelne Volksschule aufgeführt.

In diesem Bericht sind nicht berücksichtigt die Schulen besonderer Art mit 2 657 Schülern sowie die Europäische Schule in München mit 1 789 Schülern. Diese Daten sind ausgewiesen im Statistischen Bericht B I 4 - j/10 (Bestell-Nr. B 14003) Gymnasien.

Eckzahlen über die Jahrgangsstufen 1 bis 4 der 21 Freien Waldorfschulen sind ab Tabelle 50 zusammengestellt. Diese Schulen sind in den übrigen Tabellen nicht enthalten.

Seit dem Schuljahr 2004/05 entfällt der Vorbericht (Bestell-Nr. B 11013). In den Tabellen 48 und 49 werden statistische Eckzahlen der Volksschulen nach Schulträgern und Regierungsbezirken bzw. in kreisweiser Gliederung ausgewiesen.

## Textliche Zusammenfassung der Ergebnisse

### Schuljahr 2009/10

#### Absolventen/Abgänger

Im Sommer 2010 verließen 45 874 Schüler eine Volksschule mit erfüllter Vollzeitschulpflicht. Davon gingen 2 706 oder 5,9 % ohne Hauptschulabschluss ab, 31 487 oder 68,6 % hatten den Hauptschulabschluss (darunter 21 652 oder 68,8 % den qualifizierenden Hauptschulabschluss) und 11 681 oder 25,5 % den mittleren Schulabschluss erreicht.

#### Übertritte

Die Zahl der Schüler, die von einer Volksschule an eine Realschule, eine Realschule zur sonderpädagogischen Förderung, ein Gymnasium, eine Schule besonderer Art, eine Freie Waldorfschule, eine Wirtschaftsschule, eine ausländische oder internationale Schule oder eine andere allgemein bildende Schulart übertraten, nahm gegenüber dem Vorjahr zu. Im Laufe und am Ende des Schuljahres 2009/10 traten insgesamt 97 388 Volksschüler auf eine dieser Schularten über; das waren 4 236 oder 4,5 % mehr als 2008/09. An eine Volksschule zur sonderpädagogischen Förderung wechselten 2 798 Volksschüler, wie in den Vorjahren mehr Knaben (1 670) als Mädchen (1 128).

#### Nichtversetzte Schüler

Am Ende des Schuljahres 2009/10 hatten 4 749 bzw. 0,7 % der Schüler der Jahrgangsstufen 1 bis 8 das Ziel der Jahrgangsstufe nicht erreicht. Die ausländischen Schüler verfehlten überdurchschnittlich häufig das Klassenziel (2,7 %).

## Schuljahr 2010/11

### Schulen

Im Schuljahr 2010/11 gab es in Bayern 3 166 Volksschulen. Einzügig (d. h. ohne Parallelklassen) wurden 531 Schulen geführt, um 146 mehr als im Vorjahr. Die Anzahl der Schulen, die eine 10. Klasse der Hauptschule führten, erhöhte sich gegenüber dem Vorjahr von 398 auf 409 Schulen.

Im Rahmen der Weiterentwicklung der Hauptschulen zu Mittelschulen wurden viele der Hauptschulen allein oder im Schulverbund zu Mittelschulen (ernannt) und erhielten neue Schulnummern. Hierdurch erhöhte sich die Anzahl der Schulen.

Träger des Schulaufwands war bei 793 der 3 014 öffentlichen Volksschulen ein Schulverband, bei 2 090 eine Gemeinde und bei 44 eine Verwaltungsgemeinschaft. Bei 87 Schulen waren jeweils mehrere Gemeinden gemeinsam, verbunden durch einen öffentlich-rechtlichen Vertrag, Schulaufwandsträger. In privater Trägerschaft wurden 152 Volksschulen geführt.

Zu Beginn des Schuljahres 2010/11 führten von den 3 166 Volksschulen

- 255 (8,1 %) Schulen die Jahrgangsstufen 1 bis 9/10 (Vollschulen),
- 2 090 (66,0 %) Schulen die Jahrgangsstufen 1 bis 4 (Grundschulen) und
- 695 (22,0 %) Schulen die Jahrgangsstufen 5 bis 9/10 (Hauptschulen).

### Klassen

#### Zahl und Größe der Klassen

Die Zahl der Klassen an den bayerischen Volksschulen verringerte sich gegenüber dem Vorjahr um 964 bzw. 3,0 % auf 31 267. In einer Klasse wurden im Durchschnitt 21,3 Schüler unterrichtet. Unter den Jahrgangsklassen wies die Jahrgangsstufe 7 mit 19,8 die geringste durchschnittliche Klassenstärke auf. Die Jahrgangsstufe 4 war mit 22,2 Schülern am stärksten besucht.

#### Zusammensetzung der Klassen

Von den 31 267 Klassen an Volksschulen entfielen 30 075 bzw. 96,2 % auf Jahrgangsklassen und 1 192 (3,8 %) auf kombinierte Klassen, in denen jeweils Schüler verschiedener Jahrgangsstufen zusammengefasst sind. Bei den privaten Volksschulen liegt der Anteil der kombinierten Klassen mit 35,6 % höher als bei den öffentlichen (2,5 %). 84,7 % (Vorjahr: 86,1 %) der Jahrgangsklassen wurden parallel geführt, d. h. an der betreffenden Schule waren mehrere Klassen der gleichen Jahrgangsstufe eingerichtet. Von den 1 282 Klassen an Privatschulen entfielen 64,4 % auf Jahrgangsklassen.

28 437 der Klassen waren Regelklassen, 1 955 Mittlere-Reife-Zug-Klassen, 98 Praxisklassen, 90 Übergangsklassen für ausländische Schüler, 586 Kooperationsklassen (nach Art. 30a Abs. 2 Satz 2 ff. BayEUG) und 101 Außenklassen (nach Art. 30a Abs. 2 Satz 2 ff. BayEUG).

## Schüler

### Schulanfänger und Schülerzahl insgesamt

Die Zahl der Schulanfänger sank um 6 200 bzw. 5,7 % gegenüber dem Vorjahr auf insgesamt 102 648. Von diesen waren 21 293 Kinder im Jahr 2009 gemäß Art. 37 Abs. 2 BayEUG zurückgestellt worden.

Die Gesamtzahl der Volksschüler sank 2010/11 gegenüber dem Vorjahr von 695 925 auf 665 334.

### Ausländische Schüler

Die Zahl der ausländischen Volksschüler verringerte sich 2010/11 gegenüber dem Vorjahr um 4 674 bzw. 7,2 % auf 60 064. Der Anteil der ausländischen Volksschüler betrug 9,0 %. Die stärksten Gruppen innerhalb der ausländischen Volksschüler bildeten mit weitem Abstand die Schüler aus der Türkei (31,4 %), gefolgt von den Schülern aus Griechenland (6,7 %), Italien (6,3 %), Serbien (5,1 %), Albanien (3,5 %) und aus dem Irak (3,2 %).

In 10 privaten Volksschulen (sechs bzw. drei in den kreisfreien Städten München und Nürnberg sowie eine in der Stadt Dachau) wurden überwiegend griechische Schüler unterrichtet.

### Verteilung der Schüler auf Klassen

Gemäß Art. 32 Abs. 2 BayEUG sind die Volksschulen so zu errichten, dass die Schüler grundsätzlich auf Jahrgangsklassen verteilt sind. Im Schuljahr 2010/11 traf dies für 96,3 % aller Schüler der Volksschulen zu. Nur 24 780 bzw. 3,7 % der Schüler an Volksschulen wurden nicht in Jahrgangsklassen betreut. Darunter befanden sich 16 740 oder 67,6 % in Klassen mit jeweils zwei zusammengefassten Jahrgangsstufen.

## Lehrkräfte

Anfang Oktober 2010 waren an den bayerischen Volksschulen insgesamt 44 185 (Vorjahr: 45 200) vollzeit- und teilzeitbeschäftigte<sup>1)</sup> Lehrkräfte (ohne Lehramts- und Fachlehreranwärter mit Unterrichtsauftrag) angestellt, darunter 13,1 % Fachlehrkräfte.

Außerdem unterrichteten 3 858 (Vorjahr: 3 737) Lehramtsanwärter<sup>2)</sup> und Fachlehreranwärter<sup>2)</sup> eigenverantwortlich.

540 (Vorjahr: 563) bzw. 1,2 % aller vollzeit- und teilzeitbeschäftigten Lehrkräfte waren Ausländer.

## Freie Waldorfschulen

Einen besonderen Schultyp bilden die 21 Freien Waldorfschulen.

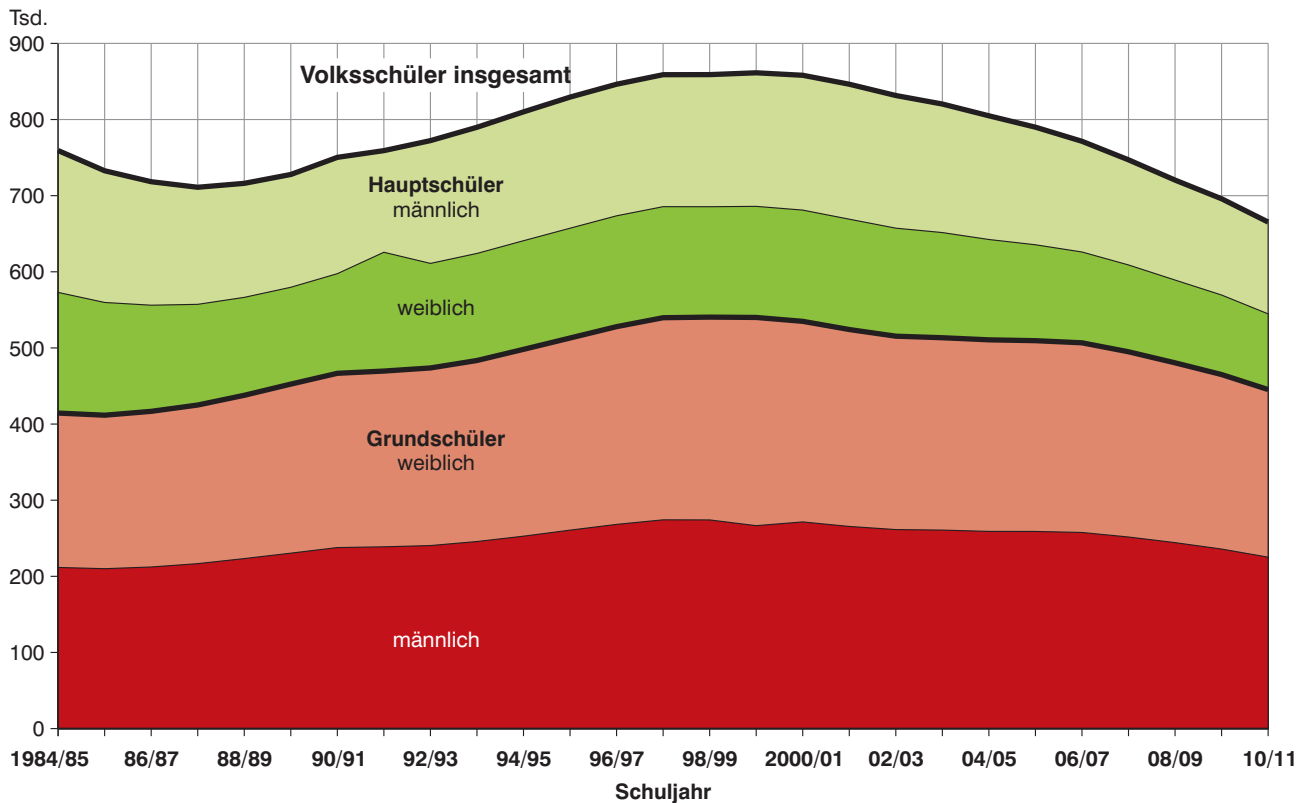
Zu Beginn des Schuljahres 2010/11 wurden an diesen Schulen 106 Klassen für die Jahrgangsstufen 1 bis 4, vergleichbar den Grundschulklassen, gebildet; in ihnen wurden 2 538 (Vorjahr: 2 528) Schüler unterrichtet.

---

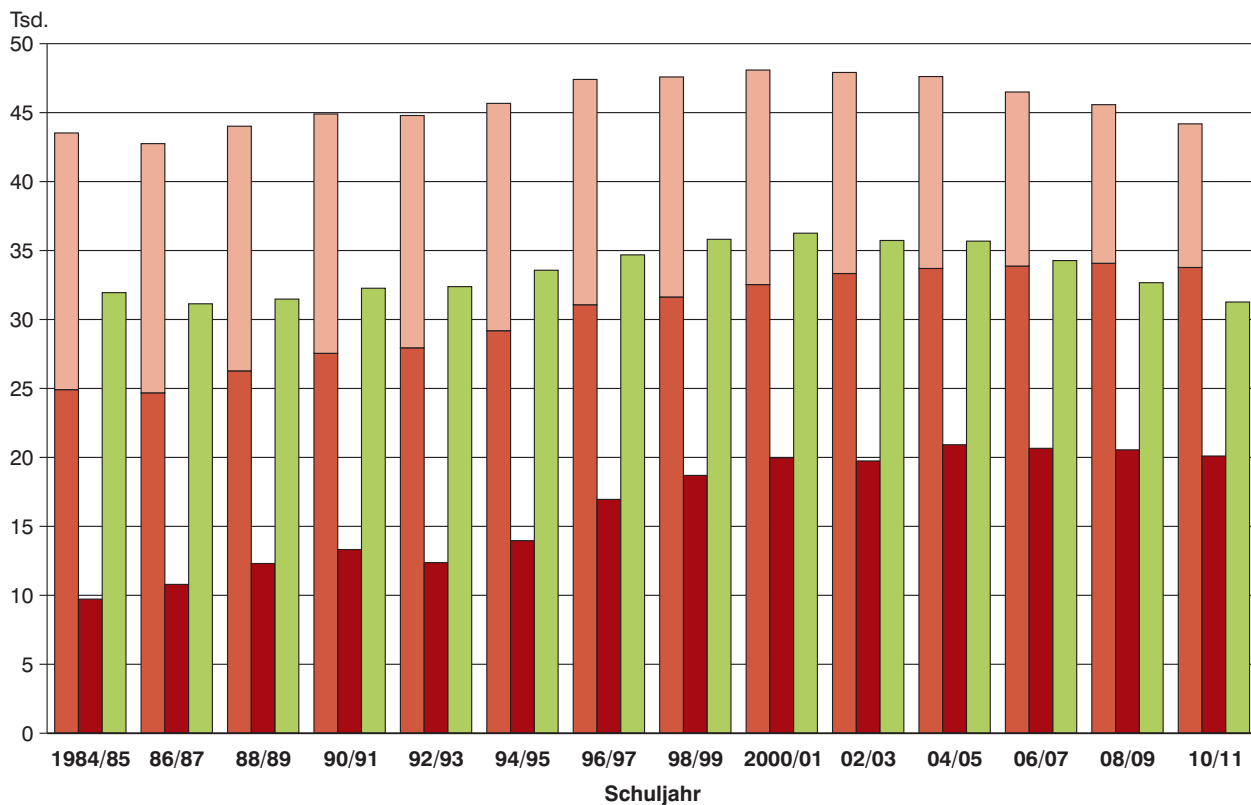
1) Teilzeitbeschäftigte mit mindestens der Hälfte der Unterrichtspflichtzeit.

2) Einschl. Lehrkräfte im Vorbereitungsdienst oder Probeschuldienst.

### Schüler an Volksschulen in Bayern seit 1984/85



### Vollzeit- und teilzeitbeschäftigte Lehrkräfte und Klassen an den Volksschulen in Bayern seit 1984/85



**Lehrkräfte insgesamt**  
 männlich      Klassen  
 weiblich  
 darunter teilzeitbeschäftigt



Tabelle 1. Volksschulen in Bayern seit 1984/85

Schuljahr	Schulen	Klassen	Schüler		Schüler je Klasse	Schul-anfänger	Abgänger mit er-füllter Vollzeit-schulpflicht	Vollzeit- und teilzeitbeschäftigte Lehrkräfte und Fachlehrkräfte <sup>1)</sup>		
			insgesamt	weiblich				insgesamt	darunter weiblich	
									Anzahl	%
<b>Volksschulen insgesamt</b>										
1984/85 .....	2 814	31 947	759 277	361 265	23,8	102 971	70 318	43 525	24 913	57,2
1985/86 .....	2 808	31 359	732 697	349 698	23,4	102 189	65 090	42 995	24 666	57,4
1986/87 .....	2 810	31 138	718 317	343 850	23,1	107 849	60 149	42 752	24 682	57,7
1987/88 .....	2 806	31 095	711 027	340 607	22,9	111 691	53 298	43 452	25 574	58,9
1988/89 .....	2 806	31 479	716 178	343 133	22,8	114 011	49 664	44 015	26 274	59,7
1989/90 .....	2 810	31 913	727 816	349 241	22,8	113 605	47 863	44 692	27 134	60,7
1990/91 .....	2 813	32 266	750 320	359 777	23,3	114 117	47 709	44 902	27 547	61,3
1991/92 .....	2 821	32 246	759 147	364 349	23,5	115 380	47 553	44 905	27 776	61,9
1992/93 .....	2 824	32 384	772 293	370 605	23,8	118 219	47 816	44 791	27 947	62,4
1993/94 .....	2 835	32 819	789 816	378 392	24,1	124 905	48 882	45 175	28 544	63,2
1994/95 .....	2 833	33 571	810 066	388 098	24,1	129 554	50 676	45 671	29 185	63,9
1995/96 .....	2 841	34 211	829 448	396 587	24,2	131 303	53 953	46 660	30 263	64,9
1996/97 .....	2 841	34 685	846 365	405 318	24,4	133 407	54 291	47 407	31 069	65,5
1997/98 .....	2 844	35 293	858 884	411 337	24,3	137 152	54 059	47 306	31 132	65,8
1998/99 .....	2 852	35 814	858 993	411 390	24,0	133 008	52 464	47 586	31 633	66,5
1999/2000 .....	2 859	36 147	861 374	412 465	23,8	130 222	50 987	47 894	32 123	67,1
2000/01 .....	2 858	36 258	858 128	409 602	23,7	127 391	52 758	48 088	32 532	67,7
2001/02 .....	2 862	36 046	846 372	403 595	23,5	124 438	54 379	48 130	33 019	68,6
2002/03 .....	2 865	35 729	831 537	395 900	23,3	124 540	55 799	47 922	33 344	69,6
2003/04 .....	2 870	35 780	820 363	390 799	22,9	128 902	58 754	48 614	34 074	70,1
2004/05 .....	2 874	35 681	804 898	383 435	22,6	125 787	57 869	47 616	33 701	70,8
2005/06 .....	2 870	34 998	789 950	376 553	22,6	124 417	58 105	46 896	33 606	71,7
2006/07 .....	2 866	34 273	771 414	368 406	22,5	122 759	56 510	46 496	33 875	72,9
2007/08 .....	2 866	33 369	747 057	357 345	22,4	117 642	53 317	45 848	33 849	73,8
2008/09 .....	2 858	32 669	720 445	344 909	22,1	111 522	48 566	45 577	34 076	74,8
2009/10 .....	2 854	32 231	695 925	333 680	21,6	108 848	45 874	45 200	34 238	75,7
<b>2010/11 .....</b>	<b>3 166</b>	<b>31 267</b>	<b>665 334</b>	<b>319 539</b>	<b>21,3</b>	<b>102 648</b>	.	<b>44 185</b>	<b>33 772</b>	<b>76,4</b>
<b>darunter private Volksschulen</b>										
1984/85 .....	40	374	9 016	4 492	24,1	893	700	521	299	57,4
1985/86 .....	42	376	8 782	4 334	23,4	911	784	529	312	59,0
1986/87 .....	42	377	8 718	4 366	23,1	925	838	527	314	59,6
1987/88 .....	47	379	8 827	4 447	23,3	964	849	542	317	58,5
1988/89 .....	52	398	9 092	4 540	22,8	1 128	967	562	334	59,4
1989/90 .....	56	441	9 838	4 901	22,3	1 126	913	618	375	60,7
1990/91 .....	58	453	10 072	5 030	22,2	1 182	937	642	401	62,5
1991/92 .....	64	473	10 394	5 117	22,0	1 395	950	667	410	61,5
1992/93 .....	67	499	10 946	5 460	21,9	1 471	950	708	451	63,7
1993/94 .....	77	525	11 643	5 819	22,2	1 765	889	729	479	65,7
1994/95 .....	81	563	12 459	6 203	22,1	1 967	949	780	514	65,9
1995/96 .....	83	609	13 463	6 607	22,1	2 121	960	857	572	66,7
1996/97 .....	83	642	14 297	6 990	22,3	2 153	949	905	611	67,5
1997/98 .....	83	673	15 026	7 250	22,3	2 290	906	920	624	67,8
1998/99 .....	88	707	15 779	7 588	22,3	2 373	806	969	667	68,8
1999/2000 .....	89	740	16 664	8 055	22,5	2 461	807	1 034	717	69,3
2000/01 .....	91	790	17 707	8 634	22,4	2 672	891	1 127	792	70,3
2001/02 .....	95	844	18 802	9 200	22,3	2 781	1 003	1 192	849	71,2
2002/03 .....	101	880	19 569	9 578	22,2	2 957	933	1 225	894	73,0
2003/04 .....	109	931	20 584	9 970	22,1	3 166	1 118	1 249	921	73,7
2004/05 .....	118	982	21 787	10 461	22,2	3 317	1 142	1 325	993	74,9
2005/06 .....	121	1 047	23 243	11 084	22,2	3 530	1 326	1 368	1 031	75,4
2006/07 .....	129	1 119	24 382	11 587	21,8	3 538	1 490	1 475	1 108	75,1
2007/08 .....	134	1 168	25 228	12 075	21,6	3 558	1 460	1 544	1 154	74,7
2008/09 .....	136	1 232	26 222	12 625	21,3	3 561	1 473	1 649	1 235	74,9
2009/10 .....	139	1 256	26 662	12 879	21,2	3 586	1 631	1 697	1 283	75,6
<b>2010/11 .....</b>	<b>152</b>	<b>1 282</b>	<b>27 342</b>	<b>13 226</b>	<b>21,3</b>	<b>3 593</b>	.	<b>1 791</b>	<b>1 356</b>	<b>75,7</b>

1) Ab 1982/83 einschl. aller Lehrkräfte im Aushilfsdienst; ab 1987/88 einschl. der mit Dienstbezügen abwesenden Lehrkräfte (z. B. wegen Kur, langfristiger Krankheit oder Mutterschutz); bis 1990/91 hauptamtliche und hauptberufliche Lehrkräfte; ab 2003/04 einschl. kirchlicher Religionslehrkräfte (Laienkatecheten und Geistliche); Teilzeitbeschäftigt sind Lehrkräfte mit mindestens der Hälfte (bis 1988/89 für angestellte Lehrkräfte 18/40, 1989/90 18/39 und ab 1990/91 18/38,5) der Unterrichtspflichtzeit.

## Schuljahr 2009/10

**Tabelle 2. Absolventen und Abgänger<sup>1)</sup> aus Volksschulen mit erfüllter Vollzeitschulpflicht nach Jahrgangsstufen in Bayern im Schuljahr 2009/10**

Gebiet Schulträger Ausländer	Absolventen und Abgänger mit erfüllter Vollzeitschulpflicht			davon aus der Jahrgangsstufe ...									
				6		7		8		9		10	
	männlich	weiblich	insgesamt	insgesamt	weiblich	insgesamt	weiblich	insgesamt	weiblich	insgesamt	weiblich	insgesamt	weiblich
Oberbayern .....	7 760	5 831	13 591	3	2	65	14	276	103	9 604	3 988	3 643	1 724
Niederbayern .....	2 978	2 283	5 261	-	-	8	2	53	22	3 739	1 499	1 461	760
Oberpfalz .....	2 578	1 990	4 568	-	-	11	1	50	19	3 107	1 281	1 400	689
Oberfranken .....	2 172	1 696	3 868	-	-	14	5	81	33	2 697	1 119	1 076	539
Mittelfranken .....	3 283	2 664	5 947	-	-	21	9	121	47	4 318	1 881	1 487	727
Unterfranken .....	2 895	2 227	5 122	-	-	12	4	92	26	3 614	1 563	1 404	634
Schwaben .....	4 183	3 334	7 517	-	-	25	6	153	46	5 490	2 342	1 849	940
<b>Bayern</b>	<b>25 849</b>	<b>20 025</b>	<b>45 874</b>	<b>3</b>	<b>2</b>	<b>156</b>	<b>41</b>	<b>826</b>	<b>296</b>	<b>32 569</b>	<b>13 673</b>	<b>12 320</b>	<b>6 013</b>
und zwar													
Priv. Schulen .....	919	712	1 631	-	-	1	-	11	4	1 117	477	502	231
Ausländer .....	3 500	3 121	6 621	2	1	64	21	225	80	5 166	2 406	1 164	613

1) Im Berichtszeitraum verließ kein Schüler mit erfüllter Vollzeitschulpflicht eine Volksschule, dessen Abschlussprüfung zur Mittleren Reife zum Stichtag noch nicht vollständig abgelegt wurde.

**Tabelle 3. Absolventen und Abgänger<sup>1)</sup> aus Volksschulen mit erfüllter Vollzeitschulpflicht nach Abschlussarten in Bayern im Schuljahr 2009/10**

Gebiet Schulträger Ausländer	Absolventen und Abgänger mit erfüllter Vollzeitschulpflicht									
	ohne Hauptschulabschluss		darunter mit Abschluss der Schule zur Lernförderung <sup>2)</sup>		mit Hauptschulabschluss		darunter mit qualifizierendem Hauptschulabschluss		mit mittlerem Schulabschluss	
	insgesamt	weiblich	insgesamt	weiblich	insgesamt	weiblich	insgesamt	weiblich	insgesamt	weiblich
Oberbayern .....	982	370	-	-	9 215	3 848	6 405	2 742	3 394	1 613
Niederbayern .....	257	80	-	-	3 597	1 475	2 494	1 047	1 407	728
Oberpfalz .....	179	68	-	-	3 026	1 250	2 139	913	1 363	672
Oberfranken .....	210	75	-	-	2 608	1 089	1 811	745	1 050	532
Mittelfranken .....	389	132	-	-	4 140	1 840	2 960	1 309	1 418	692
Unterfranken .....	296	85	-	-	3 495	1 536	2 418	1 046	1 331	606
Schwaben .....	393	120	-	-	5 406	2 328	3 425	1 457	1 718	886
<b>Bayern</b>	<b>2 706</b>	<b>930</b>	<b>-</b>	<b>-</b>	<b>31 487</b>	<b>13 366</b>	<b>21 652</b>	<b>9 259</b>	<b>11 681</b>	<b>5 729</b>
und zwar										
Private Schulen .....	111	43	-	-	1 071	466	698	314	449	203
Ausländer .....	793	280	-	-	4 765	2 282	2 922	1 404	1 063	559

1) Im Berichtszeitraum verließ kein Schüler mit erfüllter Vollzeitschulpflicht eine Volksschule, dessen Abschlussprüfung zur Mittleren Reife zum Stichtag noch nicht vollständig abgelegt wurde. - 2) Bzw. des Sonderpädagogischen Förderzentrums (Klassen mit dem Förderschwerpunkt Lernen).

**Tabelle 4. Erfolgreiche Teilnehmer an Nichtschülerprüfungen nach Abschlussarten in Bayern im Sommer 2010**

Gebiet Schulträger Ausländer	Erfolgreiche Teilnehmer an Nichtschülerprüfungen					
	zum Hauptschulabschluss		darunter zum qualifizierenden Hauptschulabschluss		zum mittleren Schulabschluss	
	insgesamt	weiblich	insgesamt	weiblich	insgesamt	weiblich
Oberbayern .....	354	131	163	68	20	10
Niederbayern .....	119	36	67	16	-	-
Oberpfalz .....	95	27	56	14	13	7
Oberfranken .....	73	30	44	15	9	4
Mittelfranken .....	48	22	21	8	10	7
Unterfranken .....	82	34	41	20	-	-
Schwaben .....	128	43	64	21	2	-
<b>Bayern</b>	<b>899</b>	<b>323</b>	<b>456</b>	<b>162</b>	<b>54</b>	<b>28</b>
und zwar						
Private Schulen .....	-	-	-	-	-	-
Ausländer .....	174	55	49	21	2	1

**Tabelle 5. Im Zeitraum vom 2.10.2009 bis 1.10.2010 von Volksschulen abgegangene ausländische Absolventen und Abgänger mit erfüllter Vollzeitschulpflicht nach Abschlussarten**

Abschlussart	Ausländische Absolventen und Abgänger insgesamt	davon mit Herkunftsland (Staatsangehörigkeit)						
		Griechenland	Italien	ehem. SFR Jugoslawien <sup>1)</sup>	Portugal	Spanien	Türkei	Sonstige/ Staatenlos
Ohne Hauptschulabschluss .....	793	63	41	94	8	1	306	280
darunter mit Abschluss der Schule zur Lernförderung <sup>2)</sup> .....	-	-	-	-	-	-	-	-
Mit Hauptschulabschluss .....	4 765	290	336	648	31	10	2 193	1 257
darunter mit qualifizierendem Hauptschulabschluss .....	2 922	157	207	431	17	7	1 331	772
Mit mittlerem Schulabschluss .....	1 063	62	59	155	7	2	436	342
<b>Insgesamt</b>	<b>6 621</b>	<b>415</b>	<b>436</b>	<b>897</b>	<b>46</b>	<b>13</b>	<b>2 935</b>	<b>1 879</b>

1) Bosnien und Herzegowina, Kosovo, Kroatien, Mazedonien, Montenegro, Serbien und Slowenien. - 2) Bzw. des Sonderpädagogischen Förderzentrums (Klassen mit dem Förderschwerpunkt Lernen).

**Tabelle 6. Im Zeitraum vom 2.10.2009 bis 1.10.2010 von Volksschulen abgegangene Schüler in Bayern**

Abgänge an	Geschlecht	Abgänge							
		insgesamt	davon aus der Jahrgangsstufe ...						
			4 oder niedriger	5	6	7	8	9	10
Volksschulen zur sonderpädagogischen Förderung .....	männlich	1 670	1 242	179	132	78	33	6	-
	weiblich	1 128	927	87	52	43	13	6	-
	insgesamt	2 798	2 169	266	184	121	46	12	-
Realschulen .....	männlich	20 461	17 030	3 056	201	99	35	34	6
	weiblich	20 740	17 040	3 309	203	118	41	26	3
	insgesamt	41 201	34 070	6 365	404	217	76	60	9
darunter Ausländer .....	männlich	1 184	804	293	39	25	9	13	1
	weiblich	1 209	794	319	39	32	12	12	1
	insgesamt	2 393	1 598	612	78	57	21	25	2
Realschulen zur sonderpädagogischen Förderung .....	männlich	6	6	-	-	-	-	-	-
	weiblich	3	2	-	-	1	-	-	-
	insgesamt	9	8	-	-	1	-	-	-
Gymnasien .....	männlich	24 809	24 415	315	15	7	8	13	36
	weiblich	24 668	24 215	342	25	13	9	13	51
	insgesamt	49 477	48 630	657	40	20	17	26	87
darunter Ausländer .....	männlich	1 164	1 099	42	2	4	3	6	8
	weiblich	1 254	1 175	49	6	6	5	2	11
	insgesamt	2 418	2 274	91	8	10	8	8	19
Freie Waldorfschulen, Schulen besonderer Art <sup>1)</sup> , andere allg. bild. Schularten und ausländische oder internationale Schulen <sup>2)</sup> .....	männlich	755	459	69	68	6	6	122	25
	weiblich	707	431	56	48	5	10	134	23
	insgesamt	1 462	890	125	116	11	16	256	48
darunter Ausländer .....	männlich	271	74	33	59	1	1	86	17
	weiblich	264	78	25	42	1	4	98	16
	insgesamt	535	152	58	101	2	5	184	33
Wirtschaftsschulen .....	männlich	2 510	-	-	866	487	124	1 016	17
	weiblich	2 729	-	-	922	548	148	1 095	16
	insgesamt	5 239	-	-	1 788	1 035	272	2 111	33
darunter Ausländer .....	männlich	453	-	-	70	87	26	266	4
	weiblich	397	-	-	77	81	19	218	2
	insgesamt	850	-	-	147	168	45	484	6
Fachoberschulen .....	männlich	775	-	-	-	-	-	-	775
	weiblich	811	-	-	-	-	-	-	811
	insgesamt	1 586	-	-	-	-	-	-	1 586
darunter Ausländer .....	männlich	123	-	-	-	-	-	-	123
	weiblich	119	-	-	-	-	-	-	119
	insgesamt	242	-	-	-	-	-	-	242
Sonstige Abgänge <sup>3)</sup> .....	männlich	25 144	758	111	81	221	651	17 874	5 448
	weiblich	19 039	696	91	70	109	407	12 557	5 109
	insgesamt	44 183	1 454	202	151	330	1 058	30 431	10 557
<b>Insgesamt</b>	<b>männlich</b>	<b>76 130</b>	<b>43 910</b>	<b>3 730</b>	<b>1 363</b>	<b>898</b>	<b>857</b>	<b>19 065</b>	<b>6 307</b>
	<b>weiblich</b>	<b>69 825</b>	<b>43 311</b>	<b>3 885</b>	<b>1 320</b>	<b>837</b>	<b>628</b>	<b>13 831</b>	<b>6 013</b>
	<b>insgesamt</b>	<b>145 955</b>	<b>87 221</b>	<b>7 615</b>	<b>2 683</b>	<b>1 735</b>	<b>1 485</b>	<b>32 896</b>	<b>12 320</b>

1) Integrierte Gesamtschulen sowie schulartunabhängige Orientierungsstufen. - 2) Z. B. griechische Lyzeen. - 3) Z. B. an eine Schule im Ausland, Zurückstellung gemäß BayEUG Art. 37 Abs. 2 Satz 2, Berufsleben, Tod usw.

**Tabelle 7. Übergänge aus Volksschulen an weiterführende Schulen im Zeitraum vom 2.10.2009 bis 1.10.2010 in Prozent**

Gebiet ----- Schulträger	Übergänge an weiterführende Schulen <sup>1)</sup> aus der Jahrgangsstufe ...							
	3 <sup>2)</sup>	4	5	6	7	8	9	10
	in % der Schüler der jeweiligen Jahrgangsstufe							
Oberbayern .....	0,1	70,7	18,6	6,3	3,2	1,2	5,5	14,2
Niederbayern .....	0,0	64,4	13,8	4,6	1,7	0,6	2,8	11,7
Oberpfalz .....	0,1	64,0	14,2	6,1	2,8	0,6	4,6	15,7
Oberfranken .....	0,1	67,3	16,3	6,8	3,0	1,0	4,6	10,4
Mittelfranken .....	0,1	68,3	14,0	6,8	3,7	1,1	5,3	16,3
Unterfranken .....	0,1	66,0	16,8	5,4	3,3	1,1	6,2	15,6
Schwaben .....	0,1	66,6	12,8	4,5	2,8	0,6	5,4	12,6
<b>Bayern 2010</b>	<b>0,1</b>	<b>67,7</b>	<b>15,7</b>	<b>5,8</b>	<b>3,0</b>	<b>0,9</b>	<b>5,1</b>	<b>13,9</b>
davon München .....	0,1	75,2	17,9	8,3	3,3	1,3	9,1	18,6
Nürnberg .....	0,1	62,4	13,0	5,9	3,9	1,2	7,3	37,2
Augsburg .....	0,1	64,4	14,0	4,0	4,2	0,5	4,8	19,1
Würzburg .....	-	69,3	16,4	8,2	6,1	3,5	5,7	1,1
Regensburg .....	-	67,9	11,8	3,4	2,1	1,5	3,4	22,8
Ingolstadt .....	0,1	64,1	21,4	6,3	6,2	2,7	0,6	15,6
Erlangen .....	0,2	77,5	7,8	8,7	5,2	2,5	3,6	30,5
Fürth .....	0,1	63,2	14,7	5,6	2,8	1,9	3,2	22,4
übrige kreisfreie Städte ...	0,1	64,5	16,3	7,6	3,7	0,8	7,6	17,6
Landkreise .....	0,1	67,5	15,7	5,5	2,8	0,8	4,5	12,4
darunter Privat .....	0,2	46,3	13,2	9,3	1,9	0,9	16,8	47,0
Bayern 2009	0,1	63,6	14,9	5,8	2,6	0,8	5,0	13,7

1) Realschulen, Realschulen zur sonderpädagogischen Förderung, Gymnasien, Freie Waldorfschulen, Schulen besonderer Art, ausländische oder internationale Schulen, andere allg. bild. Schularten, Wirtschaftsschulen sowie Fachoberschulen. - 2) Einschl. der Übergänge aus Jahrgangsstufe 1 und 2.

**Tabelle 8. Schüler der Volksschulen in Bayern, die am Ende des Schuljahres 2009/10 das Ziel der Jahrgangsstufe nicht erreichten**

Geschlecht ----- Ausländer	Schüler, die am Ende des Schuljahres das Ziel der Jahrgangsstufe nicht erreichten									
	insgesamt	davon aus der Jahrgangsstufe ...								
		1	2	3	4	5	6	7	8	
<b>Öffentliche Volksschulen</b>										
Männlich .....	2 810	366	315	190	134	412	358	468	567	
Weiblich .....	1 806	333	318	159	118	125	154	258	341	
<b>Insgesamt</b>	<b>4 616</b>	<b>699</b>	<b>633</b>	<b>349</b>	<b>252</b>	<b>537</b>	<b>512</b>	<b>726</b>	<b>908</b>	
<b>Private Volksschulen</b>										
Männlich .....	65	3	9	19	5	3	4	10	12	
Weiblich .....	68	11	10	16	7	1	1	14	8	
<b>Insgesamt</b>	<b>133</b>	<b>14</b>	<b>19</b>	<b>35</b>	<b>12</b>	<b>4</b>	<b>5</b>	<b>24</b>	<b>20</b>	
<b>Öffentliche und private Volksschulen</b>										
Männlich .....	Anzahl	2 875	369	324	209	139	415	362	478	579
	%	0,9	0,7	0,6	0,3	0,2	1,7	1,6	2,0	2,6
Weiblich .....	Anzahl	1 874	344	328	175	125	126	155	272	349
	%	0,6	0,6	0,6	0,3	0,2	0,6	0,8	1,4	1,9
<b>Insgesamt</b>	<b>Anzahl</b>	<b>4 749</b>	<b>713</b>	<b>652</b>	<b>384</b>	<b>264</b>	<b>541</b>	<b>517</b>	<b>750</b>	<b>928</b>
	<b>%</b>	<b>0,7</b>	<b>0,6</b>	<b>0,6</b>	<b>0,3</b>	<b>0,2</b>	<b>1,2</b>	<b>1,3</b>	<b>1,8</b>	<b>2,3</b>
dar. Ausländer .....	Anzahl	1 491	229	159	122	108	209	172	231	261
	%	2,7	3,7	2,4	1,7	1,2	3,1	2,6	3,4	4,1

**Tabelle 9. Zu- und Abgänge vollzeit- und teilzeitbeschäftigter Lehrkräfte an Volksschulen  
in Bayern vom 2. Oktober 2009 bis 1. Oktober 2010**

Bestand Zugänge - Abgänge	Vollzeit- und teilzeit- beschäftigte Lehrkräfte <sup>1)</sup>			davon an					
	männ- lich	weib- lich	insge- samt	öffentlichen			privaten		
				Schulen					
	männl.	weibl.	insg.	männl.	weibl.	insg.	männl.	weibl.	insg.
<b>Bestand am 1. Oktober 2009</b> .....	<b>10 962</b>	<b>34 238</b>	<b>45 200</b>	<b>10 548</b>	<b>32 955</b>	<b>43 503</b>	<b>414</b>	<b>1 283</b>	<b>1 697</b>
<b>Zugänge</b>									
<b>Neueintritte in den Schuldienst</b>									
unmittelbar nach der Prüfung .....	171	913	1 084	158	839	997	13	74	87
mit 2. Lehr- amtsprüfung nach vorheriger anderweitiger Beschäftigung/be- fristeter Lehtätigkeit mit weniger als der Hälfte der Unterrichtspflichtzeit/Arbeitslosigkeit .....	18	104	122	12	79	91	6	25	31
aus einem anderen Beruf (ohne Lehrerausbildung) .....	5	21	26	1	8	9	4	13	17
<b>Übertritte bzw. Schulwechsel</b>									
aus einer anderen bayerischen Volksschule .....	1 067	5 525	6 592	1 038	5 423	6 461	29	102	131
aus einer anderen bayerischen Schulart .....	11	47	58	6	37	43	5	10	15
aus dem Schuldienst eines anderen Bundeslandes .....	4	33	37	4	31	35	-	2	2
<b>Wiedereintritte in den Schuldienst</b>									
nach Elternzeit bzw. Erziehungsurlaub .....	36	503	539	35	492	527	1	11	12
nach Beurlaubung aus familienbezogenen Gründen .....	1	92	93	1	89	90	-	3	3
nach Beurlaubung aus arbeitsmarktbezogenen Gründen .....	1	21	22	1	17	18	-	4	4
nach vorübergehender unterhältiger Teilzeitbeschäftigung oder Frei- stellungsphase des Freistellungsmodells (Sabbatjahr) .....	35	445	480	17	398	415	18	47	65
nach Auslandsschuldienst, nach Abordnung (außerhalb des Schuldienstes), nach Beurlaubung aus sonstigen Gründen .....	2	21	23	2	17	19	-	4	4
<b>Sonstige Zugänge</b> .....	<b>43</b>	<b>141</b>	<b>184</b>	<b>21</b>	<b>83</b>	<b>104</b>	<b>22</b>	<b>58</b>	<b>80</b>
<b>Zugänge insgesamt</b>	<b>1 394</b>	<b>7 866</b>	<b>9 260</b>	<b>1 296</b>	<b>7 513</b>	<b>8 809</b>	<b>98</b>	<b>353</b>	<b>451</b>
<b>Abgänge</b>									
<b>Eintritte in den Ruhestand</b>									
nach Erreichen der Altersgrenze .....	179	184	363	176	180	356	3	4	7
auf Antrag nach Vollendung des 63. Lebensjahres (bei Schwerbehinderten nach dem 60. Lebensjahr) .....	39	88	127	38	87	125	1	1	2
wegen Dienstunfähigkeit vor Erreichen der Altersgrenze .....	49	138	187	49	137	186	-	1	1
<b>Eintritte in die Freistellungsphase der Altersteilzeit</b>									
<b>im Blockmodell</b> .....	<b>347</b>	<b>440</b>	<b>787</b>	<b>346</b>	<b>439</b>	<b>785</b>	<b>1</b>	<b>1</b>	<b>2</b>
<b>Tod</b> .....	<b>18</b>	<b>26</b>	<b>44</b>	<b>18</b>	<b>25</b>	<b>43</b>	<b>-</b>	<b>1</b>	<b>1</b>
<b>Vertragsablauf bzw. Entlassung</b> .....									
<b>Übertritte bzw. Schulwechsel</b>	<b>24</b>	<b>144</b>	<b>168</b>	<b>11</b>	<b>108</b>	<b>119</b>	<b>13</b>	<b>36</b>	<b>49</b>
<b>Übertritte bzw. Schulwechsel</b>									
an eine andere bayerische Volksschule .....	1 042	5 421	6 463	1 019	5 327	6 346	23	94	117
an eine andere bayerische Schulart .....	17	82	99	15	73	88	2	9	11
in den Schuldienst eines anderen Bundeslandes .....	3	33	36	3	27	30	-	6	6
<b>Befristete Abgänge</b>									
wegen Elternzeit bzw. Erziehungsurlaub .....	36	1 019	1 055	36	995	1 031	-	24	24
wegen Beurlaubung aus familienbezogenen Gründen .....	1	40	41	1	36	37	-	4	4
wegen Beurlaubung aus arbeitsmarktbezogenen Gründen .....	3	46	49	3	44	47	-	2	2
durch Unterschreitung des Beschäftigungsumfangs unter die Hälfte der vollen Unterrichtspflichtzeit oder Eintritt in die Frei- stellungsphase des Freistellungsmodells (Sabbatjahr) .....	52	317	369	42	291	333	10	26	36
in den Auslandsschuldienst, wegen Abordnung (außerhalb des Schuldienstes), wegen Beurlaubung aus sonstigen Gründen .....	9	23	32	9	23	32	-	-	-
<b>Sonstige Abgänge</b> .....	<b>124</b>	<b>331</b>	<b>455</b>	<b>100</b>	<b>260</b>	<b>360</b>	<b>24</b>	<b>71</b>	<b>95</b>
<b>Abgänge insgesamt</b>	<b>1 943</b>	<b>8 332</b>	<b>10 275</b>	<b>1 866</b>	<b>8 052</b>	<b>9 918</b>	<b>77</b>	<b>280</b>	<b>357</b>
<b>Bestand am 1. Oktober 2010</b> .....	<b>10 413</b>	<b>33 772</b>	<b>44 185</b>	<b>9 978</b>	<b>32 416</b>	<b>42 394</b>	<b>435</b>	<b>1 356</b>	<b>1 791</b>

1) Einsch. der Lehrkräfte im Aushilfsdienst, kirchlicher Religionslehrkräfte (Laienkatecheten und Geistliche) sowie der mit Dienstbezügen abwesenden Lehrkräfte (z. B. wegen Kur, langfristiger Krankheit oder Mutterschutz). Teilzeitbeschäftigt sind Lehrkräfte mit mindestens der Hälfte der Unterrichtspflichtzeit.

## Schuljahr 2010/11

## Eckdaten

Tabelle 10. Volksschulen, Klassen, Schüler sowie vollzeit- und teilzeitbeschäftigte Lehrkräfte in Bayern 2010/11 nach Schulaufwandsträgern und Regierungsbezirken

Träger des Schulaufwands	Einheit	Bayern insgesamt	davon						
			Oberbayern	Niederbayern	Oberpfalz	Oberfranken	Mittelfranken	Unterfranken	Schwaben
Gemeinde .....	Schulen	2 090	691	200	211	197	276	221	294
	Klassen	20 853	7 721	1 758	1 787	1 713	3 008	1 936	2 930
	Schüler	446 019	166 109	37 677	38 525	35 969	64 708	40 902	62 129
	Lehrkräfte <sup>1)</sup>	29 239	10 572	2 393	2 533	2 410	4 432	2 749	4 150
Schulverband .....	Schulen	793	134	143	106	79	85	109	137
	Klassen	7 708	1 636	1 280	852	760	781	959	1 440
	Schüler	161 905	34 336	26 595	17 979	15 742	16 299	20 094	30 860
	Lehrkräfte <sup>1)</sup>	11 112	2 326	1 839	1 219	1 078	1 126	1 417	2 107
Verwaltungsgemeinschaft .....	Schulen	44	11	4	7	4	5	7	6
	Klassen	442	115	32	79	35	44	48	89
	Schüler	9 362	2 414	643	1 671	719	905	1 029	1 981
	Lehrkräfte <sup>1)</sup>	603	154	41	108	42	62	68	128
Gemeinde mit öffentl.-rechtl. Vertrag .....	Schulen	87	23	5	2	7	4	25	21
	Klassen	982	285	41	29	60	46	235	286
	Schüler	20 706	6 058	795	594	1 253	886	4 932	6 188
	Lehrkräfte <sup>1)</sup>	1 440	407	55	42	82	66	366	422
Privater Träger .....	Schulen	152	64	13	14	8	20	14	19
	Klassen	1 282	631	105	71	51	179	109	136
	Schüler	27 342	13 252	2 338	1 519	1 010	4 019	2 272	2 932
	Lehrkräfte <sup>1)</sup>	1 791	931	145	93	70	246	140	166
darunter staatlich anerkannte Volksschulen ...	Schulen	36	13	4	4	1	5	6	3
	Klassen	386	151	49	31	9	64	48	34
	Schüler	8 401	3 078	1 172	727	184	1 483	941	816
	Lehrkräfte <sup>1)</sup>	544	212	73	44	12	100	62	41
<b>Insgesamt 2010/11</b>	<b>Schulen</b>	<b>3 166</b>	<b>923</b>	<b>365</b>	<b>340</b>	<b>295</b>	<b>390</b>	<b>376</b>	<b>477</b>
	<b>Klassen</b>	<b>31 267</b>	<b>10 388</b>	<b>3 216</b>	<b>2 818</b>	<b>2 619</b>	<b>4 058</b>	<b>3 287</b>	<b>4 881</b>
	<b>Schüler</b>	<b>665 334</b>	<b>222 169</b>	<b>68 048</b>	<b>60 288</b>	<b>54 693</b>	<b>86 817</b>	<b>69 229</b>	<b>104 090</b>
	<b>Lehrkräfte<sup>1)</sup></b>	<b>44 185</b>	<b>14 390</b>	<b>4 473</b>	<b>3 995</b>	<b>3 682</b>	<b>5 932</b>	<b>4 740</b>	<b>6 973</b>
2009/10	Schulen	2 854	877	325	282	264	350	332	424
	Klassen	32 231	10 561	3 343	2 945	2 750	4 190	3 425	5 017
	Schüler	695 925	229 000	71 729	63 745	58 219	91 178	73 222	108 832
	Lehrkräfte <sup>1)</sup>	45 200	14 667	4 604	4 105	3 795	6 057	4 873	7 099

1) Vollzeit- und teilzeitbeschäftigte Lehrkräfte und Fachlehrkräfte, einschl. der Lehrkräfte im Aushilfsdienst, kirchlicher Religionslehrkräfte (Laienkatecheten und Geistliche) sowie der mit Dienstbezügen abwesenden Lehrkräfte (z. B. wegen Kur, langfristiger Krankheit oder Mutterschutz). Teilzeitbeschäftigt sind Lehrkräfte mit mindestens der Hälfte der Unterrichtspflichtzeit.

**Tabelle 11. Volksschulen mit Ganztagschulbetrieb in gebundener und offener Form, Mittagsbetreuung und verbundenem Schülerheim/Internat in Bayern 2010/11 nach Regierungsbezirken**

Art des Angebots	Einheit	Bayern insgesamt	davon						
			Oberbayern	Niederbayern	Oberpfalz	Oberfranken	Mittelfranken	Unterfranken	Schwaben
Ganztagschulbetrieb in gebundener Form (der Unterricht ist über den ganzen Tag verteilt) .....	Einrichtungen	605	173	63	57	57	86	76	93
	Schüler	37 362	12 939	3 419	3 436	3 269	5 301	4 253	4 745
Ganztagschulbetrieb in offener Form mit Mindestumfang <sup>1)</sup> .....	Einrichtungen	993	365	118	91	85	101	121	112
	Schüler	33 019	15 317	3 030	2 319	2 230	3 395	4 279	2 449
davon									
an der berichtenden Schule .....	Einrichtungen	581	154	87	66	60	55	83	76
	Schüler	17 202	5 130	2 260	1 526	1 678	1 768	2 982	1 858
an einer anderen Schule .....	Einrichtungen	14	4	5	-	1	2	2	-
	Schüler	96	19	42	-	9	14	12	-
in einem angeschlossenen Tagesheim .....	Einrichtungen	52	38	2	2	-	4	4	2
	Schüler	5 011	3 859	334	77	-	334	402	5
in einer angeschlossenen heilpädagogischen Tagesstätte .....	Einrichtungen	66	38	3	5	3	6	2	9
	Schüler	298	86	16	10	67	7	7	105
in einer sonstigen angeschlossenen Einrichtung .....	Einrichtungen	280	131	21	18	21	34	30	25
	Schüler	10 412	6 223	378	706	476	1 272	876	481
Ganztagschulbetrieb in offener Form unter dem Mindestumfang <sup>2)</sup> .....	Einrichtungen	34	15	2	2	2	4	1	8
	Schüler	677	407	8	6	29	144	36	47
Mittagsbetreuung an Volksschulen <sup>3)</sup> .....	Einrichtungen	1 120	416	117	118	72	137	87	173
	Schüler	31 541	13 580	2 981	2 617	1 633	4 560	2 142	4 028
Verlängerte Mittagsbetreuung an Volksschulen <sup>4)</sup> .....	Einrichtungen	775	251	88	70	64	83	100	119
	Schüler	19 868	6 943	1 748	1 570	1 520	2 616	2 678	2 793
Unterbringung in einem mit der berichtenden Schule verbundenen Schülerheim/Internat .....	Einrichtungen	8	5	1	-	-	1	-	1
	Schüler	156	94	34	-	-	15	-	13

1) Bildungs- und Betreuungsangebote, die unter der Aufsicht und Verantwortung der Schulleitung organisiert, in enger Kooperation mit ihr durchgeführt werden und in einem konzeptionellen Zusammenhang mit dem vormittäglichen Unterricht stehen. Die Schüler haben sich zur vollständigen oder teilweisen Teilnahme verpflichtet. - 2) Z. B. Hausaufgabenbetreuung, die nur an zwei Wochentagen stattfindet. - 3) Die Schüler werden im Anschluss an den Unterricht bis längstens 14 Uhr betreut. - 4) Die Schüler werden im Anschluss an den Unterricht bis mind. 15.30 Uhr einschl. einer qualitätsvollen Hausaufgabenbetreuung betreut.

**Tabelle 12. Fördermaßnahmen in deutscher Sprache, Sonderunterricht für Sprachbehinderte sowie Vorkurse an Volksschulen in Bayern 2010/11 nach Regierungsbezirken**

Art der Förderung	Einheit	Bayern insgesamt	davon						
			Oberbayern	Niederbayern	Oberpfalz	Oberfranken	Mittelfranken	Unterfranken	Schwaben
Fördermaßnahmen in deutscher Sprache									
davon									
Deutschförderklassen .....	Einrichtungen	201	75	9	10	5	39	17	46
	Kurse	463	196	13	14	8	93	34	105
	Schüler	4 595	1 775	154	134	64	1 033	297	1 138
Deutschförderkurse .....	Einrichtungen	1 336	475	125	97	80	165	166	228
	Kurse	5 913	2 847	298	254	273	740	511	990
	Schüler	46 767	22 088	2 335	2 233	2 023	6 246	4 265	7 577
Sonderunterricht für Sprachbehinderte .....	Einrichtungen	25	9	2	7	1	-	1	5
	Schüler	115	53	7	20	9	-	3	23
Sprachförderung vor Eintritt in die Grundschule für Kinder mit Migrationshintergrund									
Vorkurse <sup>1)</sup> .....	Kurse	2 181	901	162	121	121	405	161	310
	Kinder	16 539	6 820	1 150	1 020	852	2 854	1 255	2 588

1) In den letzten 1 1/2 Jahren vor der Einschulung werden Kinder mit defizitären Kenntnissen der deutschen Sprache insgesamt 240 Stunden gezielt sprachgefördert, so dass sie am Unterricht der Grundschule mit Erfolg teilnehmen können. Je 120 Stunden Förderung werden von den Kräften des Kindergartens und den Lehrkräften der Grundschule eingebracht.

## Schulen

Tabelle 13. Volksschulen in Bayern 2010/11 nach den geführten Jahrgangsstufen und der Klassenzahl

Geführte Jahrgangsstufen Gebiet	Schulen insge- samt	davon mit ... Klassen														
		1	2	3	4	5	6	7	8	9	10	11	16	20	25 oder mehr	
												bis				
			15	19	24											
<b>Volksschulen insgesamt</b>																
1 bis 4 .....	2 090	2	41	64	332	141	153	164	365	114	92	454	135	31	2	
1 bis 6 .....	16	-	-	2	-	3	2	-	1	4	2	1	1	-	-	
1 bis 7 .....	5	-	-	2	-	1	2	-	-	-	-	-	-	-	-	
1 bis 8 .....	13	-	1	1	1	-	1	1	2	2	-	3	1	-	-	
1 bis 9/10 .....	255	-	-	2	3	-	3	5	4	9	7	81	73	51	17	
5 und 6 .....	1	-	1	-	-	-	-	-	-	-	-	-	-	-	-	
5 bis 9/10 .....	695	-	-	-	-	91	51	43	36	46	49	189	108	66	16	
7 bis 9/10 .....	6	-	-	2	-	-	-	-	-	-	1	3	-	-	-	
1 bis 4 und 7 bis 9/10 .....	1	-	-	-	-	-	-	-	-	-	-	1	-	-	-	
Sonstige Grundschuljahr- gangsstufen .....	14	9	2	3	-	-	-	-	-	-	-	-	-	-	-	
Sonstige Hauptschuljahr- gangsstufen .....	44	6	2	9	19	2	3	-	3	-	-	-	-	-	-	
Sonstige Grund- und Haupt- schuljahrgangsstufen .....	26	-	-	1	2	2	-	1	2	3	1	11	1	2	-	
<b>Insgesamt 2010/11</b>	<b>3 166</b>	<b>17</b>	<b>47</b>	<b>86</b>	<b>357</b>	<b>240</b>	<b>215</b>	<b>214</b>	<b>413</b>	<b>178</b>	<b>152</b>	<b>743</b>	<b>319</b>	<b>150</b>	<b>35</b>	
davon in Oberbayern .....	923	5	11	14	66	45	43	42	128	52	51	273	108	63	22	
Niederbayern .....	365	1	5	16	72	33	23	28	38	22	12	66	34	13	2	
Oberpfalz .....	340	6	19	13	45	29	35	28	34	19	21	60	19	10	2	
Oberfranken .....	295	1	3	15	42	30	24	17	39	18	8	63	27	7	1	
Mittelfranken .....	390	2	3	11	33	29	20	29	56	19	16	100	46	24	2	
Unterfranken .....	376	-	2	10	47	37	26	40	64	22	18	75	28	7	-	
Schwaben .....	477	2	4	7	52	37	44	30	54	26	26	106	57	26	6	
<b>darunter private Volksschulen</b>																
1 bis 4 .....	40	2	9	5	7	2	-	-	10	-	-	5	-	-	-	
1 bis 6 .....	14	-	-	2	-	3	2	-	1	3	2	1	-	-	-	
1 bis 7 .....	5	-	-	2	-	1	2	-	-	-	-	-	-	-	-	
1 bis 8 .....	8	-	1	1	1	-	1	1	1	2	-	-	-	-	-	
1 bis 9/10 .....	58	-	-	2	3	-	3	5	3	7	4	19	4	5	3	
5 und 6 .....	-	-	-	-	-	-	-	-	-	-	-	-	-	-	-	
5 bis 9/10 .....	9	-	-	-	-	-	1	2	-	3	-	2	1	-	-	
7 bis 9/10 .....	3	-	-	-	-	-	-	-	-	-	-	3	-	-	-	
1 bis 4 und 7 bis 9/10 .....	-	-	-	-	-	-	-	-	-	-	-	-	-	-	-	
Sonstige Grundschuljahr- gangsstufen .....	10	9	1	-	-	-	-	-	-	-	-	-	-	-	-	
Sonstige Hauptschuljahr- gangsstufen .....	-	-	-	-	-	-	-	-	-	-	-	-	-	-	-	
Sonstige Grund- und Haupt- schuljahrgangsstufen .....	5	-	-	1	1	1	-	-	-	-	-	-	1	1	-	
<b>Zusammen 2010/11</b>	<b>152</b>	<b>11</b>	<b>11</b>	<b>13</b>	<b>12</b>	<b>7</b>	<b>9</b>	<b>8</b>	<b>15</b>	<b>15</b>	<b>6</b>	<b>30</b>	<b>6</b>	<b>6</b>	<b>3</b>	
Insgesamt 2009/10	2 854	5	35	55	316	123	162	138	326	130	148	732	393	215	76	



Tabelle 14. Volksschulen in Bayern 2010/11 nach der Zügigkeit

Gebiet Schulträger	Schulen ins- gesamt	davon					
		einzügige <sup>1)</sup> Schulen				sonstige Schulen	
		Grund- schulen	Haupt- schulen	übrige	zusammen	mehrzügige	übrige <sup>2)</sup>
Oberbayern .....	923	69	17	6	92	538	293
Niederbayern .....	365	80	19	-	99	115	151
Oberpfalz .....	340	51	22	2	75	114	151
Oberfranken .....	295	47	22	2	71	112	112
Mittelfranken .....	390	35	22	1	58	200	132
Unterfranken .....	376	49	22	1	72	156	148
Schwaben .....	477	53	9	2	64	212	201
<b>Bayern 2010/11</b>	<b>3 166</b>	<b>384</b>	<b>133</b>	<b>14</b>	<b>531</b>	<b>1 447</b>	<b>1 188</b>
davon München .....	197	5	1	3	9	162	26
Nürnberg .....	76	-	-	1	1	48	27
Augsburg .....	47	2	-	-	2	36	9
Würzburg .....	22	1	-	-	1	12	9
Regensburg .....	26	3	-	-	3	18	5
Ingolstadt .....	26	3	-	-	3	16	7
Erlangen .....	20	-	-	-	-	13	7
Fürth .....	23	1	-	-	1	14	8
übrige kreisfreie Städte ....	192	13	2	1	16	113	63
Landkreise .....	2 537	356	130	9	495	1 015	1 027
darunter private Schulen .....	152	11	1	8	20	23	109
Bayern 2009/10	2 854	352	12	21	385	1 298	1 171

1) Schulen mit nur einer Klasse in jeder geführten Jahrgangsstufe. - 2) Schulen, die nicht in allen geführten Jahrgangsstufen jeweils mehrere Klassen führen.

Tabelle 15. Volksschulen in Bayern 2010/11 nach der Zahl der Schüler

Gebiet Träger des Schulaufwands	Schulen ins- gesamt	davon mit ... Schülern									
		30 oder weniger	31	51	101	201	301	401	501	601	701 oder mehr
			bis								
		50	100	200	300	400	500	600	700		
Oberbayern .....	923	7	10	101	294	248	158	71	24	9	1
Niederbayern .....	365	2	5	97	126	75	32	25	2	1	-
Oberpfalz .....	340	8	20	69	131	64	32	11	5	-	-
Oberfranken .....	295	1	5	67	111	64	34	12	1	-	-
Mittelfranken .....	390	2	5	55	139	88	66	30	5	-	-
Unterfranken .....	376	1	1	79	165	76	43	10	1	-	-
Schwaben .....	477	3	4	77	168	105	77	32	11	-	-
<b>Bayern 2010/11</b>	<b>3 166</b>	<b>24</b>	<b>50</b>	<b>545</b>	<b>1 134</b>	<b>720</b>	<b>442</b>	<b>191</b>	<b>49</b>	<b>10</b>	<b>1</b>
davon mit Träger des Schulaufwands											
Gemeinde .....	2 090	8	26	373	709	504	305	131	27	7	-
Schulverband <sup>1)</sup> .....	924	2	13	145	377	187	123	56	19	2	-
Privat .....	152	14	11	27	48	29	14	4	3	1	1
Bayern 2009/10	2 854	10	32	408	824	663	533	249	104	26	5

1) Einschl. 44 Schulen in Verwaltungsgemeinschaften und 87 Schulen in Gemeinden mit öffentlich-rechtlichem Vertrag.

## Klassen

Tabelle 16. Jahrgangs- und kombinierte Klassen in den bayerischen Regierungsbezirken 2010/11

Gebiet ----- Schulträger ----- Art der Klassen	Klassen ins- gesamt	Jahrgangsklassen der Jahrgangsstufe ...										Kombinierte Klassen mit Zusammenfassung von		
		1	2	3	4	5	6	7	8	9	10	Grund-	Haupt-	Grund- und Haupt-
		schuljahrgangsstufen												
Oberbayern .....	10 388	1 690	1 706	1 728	1 760	575	555	591	628	667	176	196	99	17
dar. München .....	2 452	437	441	427	427	122	114	130	133	141	22	35	16	7
Ingolstadt .....	323	52	52	51	50	21	19	20	21	27	7	1	2	-
Niederbayern .....	3 216	456	470	487	515	216	221	214	238	238	67	80	13	1
Oberpfalz .....	2 818	387	397	418	447	182	175	195	204	215	69	113	14	2
dar. Regensburg .....	290	43	43	44	44	16	16	17	19	23	8	9	8	-
Oberfranken .....	2 619	377	394	427	445	160	157	166	174	191	52	66	9	1
Mittelfranken .....	4 058	581	611	660	662	238	242	258	270	299	72	128	36	1
dar. Nürnberg .....	1 109	160	163	180	171	66	69	72	70	86	15	41	16	-
Erlangen .....	236	38	39	39	39	10	13	15	13	15	5	8	2	-
Fürth .....	273	37	39	44	41	18	19	19	20	22	5	8	1	-
Unterfranken .....	3 287	445	467	521	540	204	198	215	227	248	70	107	34	11
dar. Würzburg .....	223	32	33	34	36	13	11	14	12	15	5	10	5	3
Schwaben .....	4 881	679	706	729	784	304	308	321	337	361	88	209	55	-
dar. Augsburg .....	648	97	91	92	97	42	43	46	45	49	8	30	8	-
<b>Bayern 2010/11</b>	<b>31 267</b>	<b>4 615</b>	<b>4 751</b>	<b>4 970</b>	<b>5 153</b>	<b>1 879</b>	<b>1 856</b>	<b>1 960</b>	<b>2 078</b>	<b>2 219</b>	<b>594</b>	<b>899</b>	<b>260</b>	<b>33</b>
davon an ... Schulen														
öffentlichen .....	29 985	4 509	4 648	4 862	5 029	1 798	1 784	1 892	2 013	2 143	571	648	82	6
privaten .....	1 282	106	103	108	124	81	72	68	65	76	23	251	178	27
davon nach Art der Klassen:														
Regelklassen .....	28 437	4 484	4 622	4 885	5 097	1 747	1 754	1 541	1 601	1 673	-	852	154	27
M-Klassen <sup>1)</sup> .....	1 955	-	-	-	-	2	2	390	453	487	594	-	27	-
Praxisklassen .....	98	-	-	-	-	-	-	-	3	42	-	-	53	-
Kooperationsklassen <sup>2)</sup> .....	586	113	110	73	49	111	82	22	10	5	-	11	-	-
Außenklassen <sup>2)</sup> .....	101	15	18	11	7	12	18	-	2	5	-	13	-	-
Übergangsklassen für Schüler ausländischer Herkunft <sup>3)</sup> .....	90	3	1	1	-	7	-	7	9	7	-	23	26	6
Bayern 2009/10	32 231	4 869	4 900	5 147	5 343	2 095	1 939	2 080	2 007	2 295	591	690	239	36

1) Mittlere-Reife-Zug. - 2) Art. 30a Abs. 2 Satz 2 ff. BayEUG. - 3) Übergangsklassen sind für Schüler ausländischer Herkunft mit verschiedenen Muttersprachen bestimmt.

**Tabelle 17. Klassen der Volksschulen in Bayern 2010/11 nach Anzahl der zusammengefassten Jahrgangsstufen**

Gebiet Klassenart	Klassen insgesamt	Jahr- gangs- klassen	davon							
			Klassen mit Zusammenfassung von							
			2	3	4	5	6	7	8	9
			Jahrgangsstufen							
Oberbayern .....	10 388	10 076	169	81	58	4	-	-	-	-
Niederbayern .....	3 216	3 122	75	10	9	-	-	-	-	-
Oberpfalz .....	2 818	2 689	103	10	16	-	-	-	-	-
Oberfranken .....	2 619	2 543	60	12	3	1	-	-	-	-
Mittelfranken .....	4 058	3 893	107	18	38	2	-	-	-	-
Unterfranken .....	3 287	3 135	99	31	21	1	-	-	-	-
Schwaben .....	4 881	4 617	203	33	28	-	-	-	-	-
<b>Bayern 2010/11</b>	<b>31 267</b>	<b>30 075</b>	<b>816</b>	<b>195</b>	<b>173</b>	<b>8</b>	-	-	-	-
davon Regelklassen .....	28 437	27 404	725	149	155	4	-	-	-	-
M-Klassen <sup>1)</sup> .....	1 955	1 928	12	10	5	-	-	-	-	-
Praxisklassen .....	98	45	30	23	-	-	-	-	-	-
Kooperationsklassen <sup>2)</sup> .....	586	575	11	-	-	-	-	-	-	-
Außenklassen <sup>2)</sup> .....	101	88	12	-	1	-	-	-	-	-
Übergangsklassen für Schüler aus- ländischer Herkunft <sup>3)</sup> .....	90	35	26	13	12	4	-	-	-	-
Bayern 2009/10	32 231	31 266	604	195	159	7	-	-	-	-

1) Mittlere-Reife-Zug. - 2) Art. 30a Abs. 2 Satz 2 ff. BayEUG. - 3) Übergangsklassen sind für Schüler ausländischer Herkunft mit verschiedenen Muttersprachen bestimmt.

**Tabelle 18. Jahrgangsklassen der Volksschulen in Bayern 2010/11**

Jahrgangsstufe Art der Klassen Schulträger	Jahrgangsklassen							
	an		insgesamt	einfach geführt	parallel geführt	davon mit		
	öffentlichen	privaten				zwei	drei	vier oder mehr
	Volksschulen		Parallelklassen an der gleichen Schule					
1 .....	4 509	106	4 615	750	3 865	1 606	1 314	945
2 .....	4 648	103	4 751	674	4 077	1 642	1 392	1 043
3 .....	4 862	108	4 970	653	4 317	1 708	1 494	1 115
4 .....	5 029	124	5 153	601	4 552	1 796	1 530	1 226
5 .....	1 798	81	1 879	356	1 523	834	474	215
6 .....	1 784	72	1 856	363	1 493	808	465	220
7 .....	1 892	68	1 960	347	1 613	658	546	409
8 .....	2 013	65	2 078	331	1 747	626	540	581
9 .....	2 143	76	2 219	331	1 888	606	504	778
10 .....	571	23	594	203	391	326	57	8
<b>Insgesamt 2010/11</b>	<b>29 249</b>	<b>826</b>	<b>30 075</b>	<b>4 609</b>	<b>25 466</b>	<b>10 610</b>	<b>8 316</b>	<b>6 540</b>
davon								
Knabensklassen .....	14	11	25	12	13	8	3	2
Mädchensklassen .....	1	19	20	2	18	17	-	1
gemischte Klassen .....	29 234	796	30 030	4 595	25 435	10 585	8 313	6 537
darunter an privaten								
Schulen .....	-	826	826	237	589	298	165	126
Insgesamt 2009/10	30 435	831	31 266	4 341	26 925	11 216	8 658	7 051

Tabelle 19. Kombinierte Klassen der Volksschulen in Bayern 2010/11

Art der Kombination Schulträger	Kombinierte Klassen												
	an		ins- gesamt	davon mit Zusammenfassung von								darunter	
	öffent- lichen	pri- vaten		2	3	4	5	6	7	8	9	Knaben- klassen	Mädchen- klassen
	Volksschulen		Jahrgangsstufen										
Grundschuljahrgangsstufen:													
1 und 2 .....	427	19	446	446	-	-	-	-	-	-	-	-	-
3 und 4 .....	175	14	189	189	-	-	-	-	-	-	-	-	2
1 bis 4 .....	6	147	153	-	-	153	-	-	-	-	-	-	-
Sonstige .....	40	71	111	37	74	-	-	-	-	-	-	-	-
Hauptschuljahrgangsstufen:													
5 und 6 .....	6	37	43	43	-	-	-	-	-	-	-	-	-
7 und 8 .....	6	26	32	32	-	-	-	-	-	-	-	-	-
Sonstige .....	70	115	185	68	101	12	4	-	-	-	-	3	-
Grund- und Hauptschuljahr- gangsstufen gemischt .....	6	27	33	1	20	8	4	-	-	-	-	1	-
<b>Insgesamt 2010/11</b>	<b>736</b>	<b>456</b>	<b>1 192</b>	<b>816</b>	<b>195</b>	<b>173</b>	<b>8</b>	-	-	-	-	<b>4</b>	<b>2</b>
darunter an privaten Schulen .....	-	456	456	138	157	157	4	-	-	-	-	2	2
Insgesamt 2009/10	540	425	965	604	195	159	7	-	-	-	-	4	2

Tabelle 20. Klassen an Volksschulen in Bayern 2010/11 nach Klassenfrequenzgruppen

Gebiet Schulträger	Klassen insgesamt	davon Klassen mit ... Schülern				
		15 oder weniger	16 bis 20	21 bis 25	26 bis 30	31 oder mehr
Oberbayern .....	10 388	536	3 621	4 909	1 316	6
Niederbayern .....	3 216	211	1 210	1 319	469	7
Oberpfalz .....	2 818	174	977	1 251	416	-
Oberfranken .....	2 619	159	1 076	1 082	300	2
Mittelfranken .....	4 058	185	1 387	2 011	474	1
Unterfranken .....	3 287	211	1 239	1 444	390	3
Schwaben .....	4 881	233	1 763	2 295	585	5
<b>Bayern 2010/11</b>	<b>31 267</b>	<b>1 709</b>	<b>11 273</b>	<b>14 311</b>	<b>3 950</b>	<b>24</b>
davon München .....	2 452	142	823	1 245	242	-
Nürnberg .....	1 109	45	392	586	86	-
Augsburg .....	648	36	298	297	16	1
Würzburg .....	223	23	78	92	30	-
Regensburg .....	290	15	84	158	33	-
Ingolstadt .....	323	7	114	177	25	-
Erlangen .....	236	7	62	144	23	-
Fürth .....	273	15	107	128	23	-
übrige kreisfreie Städte .....	2 094	98	787	983	223	3
Landkreise .....	23 619	1 321	8 528	10 501	3 249	20
darunter an privaten Schulen .....	1 282	115	364	666	129	8
Bayern 2009/10	32 231	1 448	10 810	15 170	4 777	26

**Tabelle 21. Durchschnittliche Klassenstärke an Volksschulen in Bayern 2010/11**

Gebiet Schulträger	Durchschnittliche Zahl der Schüler in													
	Klassen ins- gesamt	Jahrgangsklassen der Jahrgangsstufe ...										kombinierten Klassen mit Zusammenfassung von		
		1	2	3	4	5	6	7	8	9	10	Grund-	Haupt-	Grund- und Haupt-
		schuljahrgangsstufen												
Oberbayern .....	21,4	21,5	22,0	22,2	22,3	20,5	19,8	19,7	19,8	20,2	20,9	21,6	20,3	22,0
Niederbayern .....	21,2	20,9	21,9	21,8	22,3	20,4	20,0	19,9	20,1	20,7	21,9	20,1	18,2	21,0
Oberpfalz .....	21,4	21,4	22,0	22,2	22,3	21,5	21,1	19,7	19,9	20,4	20,3	21,0	19,5	24,0
Oberfranken .....	20,9	20,7	21,3	21,5	21,8	20,6	20,4	19,1	19,4	20,3	22,2	20,5	19,7	11,0
Mittelfranken .....	21,4	21,4	21,7	21,9	22,4	20,8	20,8	19,9	20,4	20,3	21,9	22,2	19,5	16,0
Unterfranken .....	21,1	21,2	21,9	21,7	22,1	20,2	19,8	19,8	19,6	20,0	20,5	20,8	20,5	22,5
Schwaben .....	21,3	21,2	21,9	22,0	22,2	20,8	20,7	20,3	20,4	20,3	22,4	20,7	18,7	-
<b>Bayern 2010/11</b>	<b>21,3</b>	<b>21,3</b>	<b>21,9</b>	<b>22,0</b>	<b>22,2</b>	<b>20,7</b>	<b>20,3</b>	<b>19,8</b>	<b>20,0</b>	<b>20,3</b>	<b>21,4</b>	<b>21,1</b>	<b>19,7</b>	<b>21,7</b>
davon München .....	21,3	22,0	22,2	22,0	22,1	19,3	17,8	19,0	19,4	20,7	21,7	20,3	18,6	20,4
Nürnberg .....	21,2	21,4	21,7	21,5	22,1	20,6	19,8	20,2	20,1	20,6	21,7	21,7	20,3	-
Augsburg .....	20,4	20,1	21,3	21,0	20,9	19,4	19,5	19,7	19,7	19,9	25,0	19,9	19,1	-
Würzburg .....	21,0	21,4	21,3	22,1	22,8	17,5	17,7	18,9	20,3	20,7	19,8	19,6	22,0	24,0
Regensburg .....	21,7	22,5	21,8	21,7	23,0	22,6	22,6	20,0	20,3	19,5	18,9	23,0	21,5	-
Ingolstadt .....	21,5	21,5	21,7	22,6	22,9	20,6	20,7	20,7	20,0	19,8	20,4	14,0	18,0	-
Erlangen .....	21,9	20,9	22,6	22,7	22,8	21,1	21,8	20,1	21,1	20,5	20,6	23,3	21,0	-
Fürth .....	21,0	21,8	22,1	21,0	22,3	20,4	19,7	19,5	19,0	20,0	20,4	21,6	15,0	-
übrige kreisfreie Städte .....	21,1	21,2	21,6	22,2	21,9	20,5	19,9	19,5	20,0	21,0	21,5	21,3	18,5	21,3
Landkreise .....	21,3	21,2	21,9	22,0	22,3	20,8	20,6	19,9	20,0	20,2	21,3	21,1	19,9	21,9
darunter an privaten Schulen .....	21,3	20,6	21,6	21,6	21,9	20,9	19,9	21,1	21,7	19,6	17,4	22,2	21,7	22,7
Bayern 2009/10	21,6	21,7	22,1	22,4	22,5	21,3	20,4	20,1	20,0	20,6	21,1	21,4	19,0	21,3

**Schüler****Tabelle 22. Schüler in öffentlichen und privaten Volksschulen in Bayern 2010/11**

Gebiet	Schüler insgesamt	davon in					
		öffentlichen Volksschulen			privaten Volksschulen		
		männlich	weiblich	insgesamt	männlich	weiblich	insgesamt
Oberbayern .....	222 169	108 909	100 008	208 917	6 841	6 411	13 252
Niederbayern .....	68 048	34 342	31 368	65 710	1 227	1 111	2 338
Oberpfalz .....	60 288	30 457	28 312	58 769	806	713	1 519
Oberfranken .....	54 693	27 781	25 902	53 683	541	469	1 010
Mittelfranken .....	86 817	43 139	39 659	82 798	2 008	2 011	4 019
Unterfranken .....	69 229	34 489	32 468	66 957	1 189	1 083	2 272
Schwaben .....	104 090	52 562	48 596	101 158	1 504	1 428	2 932
<b>Bayern 2010/11</b>	<b>665 334</b>	<b>331 679</b>	<b>306 313</b>	<b>637 992</b>	<b>14 116</b>	<b>13 226</b>	<b>27 342</b>
davon München .....	52 263	24 610	22 834	47 444	2 411	2 408	4 819
Nürnberg .....	23 497	11 289	10 326	21 615	849	1 033	1 882
Augsburg .....	13 219	6 303	6 069	12 372	409	438	847
Würzburg .....	4 676	2 121	2 010	4 131	299	246	545
Regensburg .....	6 297	2 699	2 655	5 354	471	472	943
Ingolstadt .....	6 936	3 393	3 023	6 416	260	260	520
Erlangen .....	5 161	2 299	2 209	4 508	327	326	653
Fürth .....	5 728	2 972	2 706	5 678	27	23	50
übrige kreisfreie Städte ..	44 280	21 769	20 374	42 143	1 112	1 025	2 137
Landkreise .....	503 277	254 224	234 107	488 331	7 951	6 995	14 946
Bayern 2009/10	695 925	348 462	320 801	669 263	13 783	12 879	26 662

**Tabelle 23. Schulanfänger und zurückgestellte Schüler an Volksschulen in Bayern im Herbst 2010**

Gebiet Schulträger	Schulanfänger 2010							Zurück- stellungen im Frühjahr 2010 <sup>1)</sup>	
	männ- lich	weib- lich	ins- gesamt	darunter					
				Zurückstellungen im Vorjahr <sup>1)</sup>		2010 vorzeitig auf- genommene Kinder <sup>2)</sup>			
				männl.	weibl.	männl.	weibl.		
Oberbayern .....	18 682	18 383	37 065	4 579	3 172	597	1 026	2 571	1 467
Niederbayern .....	5 023	4 828	9 851	1 195	862	104	194	639	355
Oberpfalz .....	4 430	4 370	8 800	1 065	781	87	188	572	315
Oberfranken .....	3 954	4 194	8 148	1 065	759	94	199	573	291
Mittelfranken .....	6 677	6 511	13 188	1 514	1 103	197	280	819	518
Unterfranken .....	5 121	5 038	10 159	1 138	885	126	226	577	331
Schwaben .....	7 673	7 764	15 437	1 833	1 342	184	354	1 016	570
<b>Bayern 2010/11</b>	<b>51 560</b>	<b>51 088</b>	<b>102 648</b>	<b>12 389</b>	<b>8 904</b>	<b>1 389</b>	<b>2 467</b>	<b>6 767</b>	<b>3 847</b>
dav. München .....	4 859	4 783	9 642	1 003	698	238	362	559	311
Nürnberg .....	1 816	1 824	3 640	359	251	62	100	193	113
Augsburg .....	1 015	1 065	2 080	212	170	33	66	70	37
Würzburg .....	371	383	754	75	56	18	26	37	18
Regensburg ...	501	499	1 000	110	64	12	30	54	36
Ingolstadt .....	549	550	1 099	151	107	19	24	68	63
Erlangen .....	423	414	837	89	63	12	21	53	37
Fürth .....	440	406	846	94	73	15	17	46	32
übr. kreisfreie Städte .....	3 256	3 328	6 584	791	625	75	153	446	261
Landkreise .....	38 330	37 836	76 166	9 505	6 797	905	1 668	5 241	2 939
darunter an privaten Schulen .....	1 844	1 749	3 593	427	245	106	196	41	24
Bayern 2009/10	54 734	54 114	108 848	9 497	6 354	347 <sup>3)</sup>	657 <sup>3)</sup>	6 164 <sup>4)</sup>	3 502 <sup>4)</sup>

1) Nach Art. 37 Abs. 2 BayEUG. - 2) Nach Art. 37 Abs. 1 BayEUG. - 3) Vorzeitige Aufnahmen 2009. - 4) Zurückstellungen im Frühjahr 2009.

**Tabelle 24. Schülerzugänge an Volksschulen in Bayern im Herbst 2010 nach Schulart und Geschlecht**

Zugänge aus	Geschlecht	Zugänge insgesamt	davon in Jahrgangsstufe ...						
			1 bis 4	5	6	7	8	9	10
anderen Volksschulen und Schulanfänger .....	männlich	106 911	80 218	17 759	1 489	2 814	1 890	2 130	611
	weiblich	101 943	79 136	15 330	1 182	2 398	1 595	1 711	591
	insgesamt	208 854	159 354	33 089	2 671	5 212	3 485	3 841	1 202
Volksschulen zur sonderpäd. Förderung .....	männlich	1 714	884	492	120	125	44	46	3
	weiblich	858	382	264	63	82	30	36	1
	insgesamt	2 572	1 266	756	183	207	74	82	4
Realschulen, Realschulen zur sonderpäd. Förderung .....	männlich	2 364	-	5	284	383	589	830	273
	weiblich	1 362	-	6	149	217	329	523	138
	insgesamt	3 726	-	11	433	600	918	1 353	411
Gymnasien, Schulen beson- derer Art und Freien Wal- dorfschulen .....	männlich	641	28	6	57	127	70	135	218
	weiblich	380	17	6	37	70	47	75	128
	insgesamt	1 021	45	12	94	197	117	210	346
Wirtschaftsschulen .....	männlich	203	-	-	-	3	60	94	46
	weiblich	198	-	-	-	2	43	99	54
	insgesamt	401	-	-	-	5	103	193	100
Sonstigen Schulen .....	männlich	38	1	-	-	-	-	9	28
	weiblich	33	2	-	-	-	-	8	23
	insgesamt	71	3	-	-	-	-	17	51
<b>Insgesamt 2010/11</b>	<b>männlich</b>	<b>111 871</b>	<b>81 131</b>	<b>18 262</b>	<b>1 950</b>	<b>3 452</b>	<b>2 653</b>	<b>3 244</b>	<b>1 179</b>
	<b>weiblich</b>	<b>104 774</b>	<b>79 537</b>	<b>15 606</b>	<b>1 431</b>	<b>2 769</b>	<b>2 044</b>	<b>2 452</b>	<b>935</b>
	<b>insgesamt</b>	<b>216 645</b>	<b>160 668</b> <sup>1)</sup>	<b>33 868</b>	<b>3 381</b>	<b>6 221</b>	<b>4 697</b>	<b>5 696</b>	<b>2 114</b>
2009/10	männlich	92 355	63 008	17 327	1 953	3 515	2 269	3 296	987
	weiblich	85 816	61 330	15 175	1 483	2 921	1 743	2 355	809
	insgesamt	178 171	124 338 <sup>2)</sup>	32 502	3 436	6 436	4 012	5 651	1 796

1) Davon 103 128 Schüler in Jahrgangsstufe 1, 18 287 in Jahrgangsstufe 2, 19 924 in Jahrgangsstufe 3 und 19 329 in Jahrgangsstufe 4. Zum Teil sind die "Zugänge aus anderen Volksschulen" durch geänderte Schulnummern verursacht, vgl. Seite 4. - 2) Davon 109 211 Schüler in Jahrgangsstufe 1, 4 697 in Jahrgangsstufe 2, 6 029 in Jahrgangsstufe 3 und 4 401 in Jahrgangsstufe 4.

**Tabelle 25. Schüler der Volksschulen in Bayern 2010/11 nach Geburtsjahren und Jahrgangsstufen sowie Ausländer und Aussiedler**

Geburtsjahr Ausländer Aussiedler		Schüler in der Jahrgangsstufe ...										Schüler ins- gesamt	
		1	2	3	4	5	6	7	8	9	10		
2005 .....	männlich	80	-	-	-	-	-	-	-	-	-	-	80
	weiblich	175	-	-	-	-	-	-	-	-	-	-	175
2004 .....	männlich	35 005	115	-	-	-	-	-	-	-	-	-	35 120
	weiblich	38 321	249	-	-	-	-	-	-	-	-	-	38 570
2003 .....	männlich	16 949	36 315	214	-	-	-	-	-	-	-	-	53 478
	weiblich	13 026	39 362	344	-	-	-	-	-	-	-	-	52 732
2002 .....	männlich	252	18 473	35 507	278	-	-	-	-	-	-	-	54 510
	weiblich	203	14 772	38 296	299	-	-	-	-	-	-	-	53 570
2001 .....	männlich	16	619	20 399	35 088	24	-	-	-	-	-	-	56 146
	weiblich	9	485	16 225	37 246	23	-	-	-	-	-	-	53 988
2000 .....	männlich	7	35	1 084	23 333	9 916	14	-	-	-	-	-	34 389
	weiblich	4	29	803	19 266	9 536	16	-	-	-	-	-	29 654
1999 .....	männlich	-	-	45	1 312	9 642	8 701	17	-	-	-	-	19 717
	weiblich	-	-	34	982	7 429	8 151	27	-	-	-	-	16 623
1998 .....	männlich	-	-	-	40	1 872	10 145	8 072	6	-	-	-	20 135
	weiblich	-	-	-	31	1 141	7 812	7 619	14	-	-	-	16 617
1997 .....	männlich	-	-	-	2	153	2 089	10 806	8 353	12	-	-	21 415
	weiblich	-	-	-	4	76	1 438	8 339	7 758	14	-	-	17 629
1996 .....	männlich	-	-	-	-	9	225	2 719	11 470	7 693	2	-	22 118
	weiblich	-	-	-	-	6	123	1 744	8 765	7 325	6	-	17 969
1995 .....	männlich	-	-	-	-	-	6	351	3 379	11 988	2 022	-	17 746
	weiblich	-	-	-	-	-	3	190	2 209	8 925	2 482	-	13 809
1994 .....	männlich	-	-	-	-	-	-	16	383	4 988	2 963	-	8 350
	weiblich	-	-	-	-	-	-	12	266	3 388	2 729	-	6 395
1993 oder früher .....	männlich	-	-	-	-	-	-	-	12	985	1 594	-	2 591
	weiblich	-	-	-	-	-	-	-	13	721	1 074	-	1 808
<b>Insgesamt</b>	<b>männlich</b>	<b>52 309</b>	<b>55 557</b>	<b>57 249</b>	<b>60 053</b>	<b>21 616</b>	<b>21 180</b>	<b>21 981</b>	<b>23 603</b>	<b>25 666</b>	<b>6 581</b>	<b>345 795</b>	
	<b>weiblich</b>	<b>51 738</b>	<b>54 897</b>	<b>55 702</b>	<b>57 828</b>	<b>18 211</b>	<b>17 543</b>	<b>17 931</b>	<b>19 025</b>	<b>20 373</b>	<b>6 291</b>	<b>319 539</b>	
	<b>insgesamt</b>	<b>104 047</b>	<b>110 454</b>	<b>112 951</b>	<b>117 881</b>	<b>39 827</b>	<b>38 723</b>	<b>39 912</b>	<b>42 628</b>	<b>46 039</b>	<b>12 872</b>	<b>665 334</b>	
dar. ausländ. Schüler .....	männlich	3 089	3 134	3 334	3 646	2 948	3 161	3 478	3 550	4 014	627	-	30 981
	weiblich	3 075	3 148	3 365	3 594	2 597	2 786	3 182	3 223	3 440	673	-	29 083
Aussiedler- schüler <sup>1)</sup> .....	männlich	1	7	4	5	3	1	2	2	3	-	-	28
	weiblich	1	7	3	3	2	2	2	6	4	1	-	31

1) Aussiedlerschüler, die vom 2.10.2009 bis 1.10.2010 nach Deutschland zugezogen waren und am 1.10.2010 eine Volksschule besuchten.

**Tabelle 26. Schüler der Volksschulen in Bayern 2010/11 nach Regierungsbezirken und Jahrgangsstufen**

Gebiet Schulträger		Schüler in der Jahrgangsstufe ...										Schüler ins- gesamt	
		1	2	3	4	5	6	7	8	9	10		
Oberbayern .....	männlich	18 943	19 559	19 910	20 584	6 689	6 316	6 732	7 127	7 920	1 970	-	115 750
	weiblich	18 610	19 265	19 344	19 724	5 488	5 148	5 375	5 730	5 913	1 822	-	106 419
Niederbayern .....	männlich	5 102	5 494	5 617	5 985	2 383	2 501	2 374	2 691	2 698	724	-	35 569
	weiblich	4 883	5 390	5 345	5 719	2 062	1 960	1 943	2 139	2 289	749	-	32 479
Oberpfalz .....	männlich	4 483	4 699	4 968	5 313	2 172	2 072	2 157	2 284	2 388	727	-	31 263
	weiblich	4 410	4 744	4 864	5 214	1 819	1 714	1 738	1 827	2 024	671	-	29 025
Oberfranken .....	männlich	4 008	4 496	4 754	5 112	1 818	1 755	1 784	1 867	2 149	579	-	28 322
	weiblich	4 245	4 465	4 624	4 706	1 517	1 470	1 437	1 560	1 771	576	-	26 371
Mittelfranken .....	männlich	6 810	7 300	7 543	7 707	2 738	2 729	2 825	3 193	3 440	862	-	45 147
	weiblich	6 639	7 042	7 318	7 479	2 350	2 426	2 430	2 460	2 787	739	-	41 670
Unterfranken .....	männlich	5 182	5 538	5 824	6 169	2 228	2 200	2 418	2 509	2 862	748	-	35 678
	weiblich	5 087	5 638	5 770	6 040	2 051	1 856	1 980	2 124	2 285	720	-	33 551
Schwaben .....	männlich	7 781	8 471	8 633	9 183	3 588	3 607	3 691	3 932	4 209	971	-	54 066
	weiblich	7 864	8 353	8 437	8 946	2 924	2 969	3 028	3 185	3 304	1 014	-	50 024
<b>Bayern</b>	<b>männlich</b>	<b>52 309</b>	<b>55 557</b>	<b>57 249</b>	<b>60 053</b>	<b>21 616</b>	<b>21 180</b>	<b>21 981</b>	<b>23 603</b>	<b>25 666</b>	<b>6 581</b>	<b>345 795</b>	
	<b>weiblich</b>	<b>51 738</b>	<b>54 897</b>	<b>55 702</b>	<b>57 828</b>	<b>18 211</b>	<b>17 543</b>	<b>17 931</b>	<b>19 025</b>	<b>20 373</b>	<b>6 291</b>	<b>319 539</b>	
	<b>insgesamt</b>	<b>104 047</b>	<b>110 454</b>	<b>112 951</b>	<b>117 881</b>	<b>39 827</b>	<b>38 723</b>	<b>39 912</b>	<b>42 628</b>	<b>46 039</b>	<b>12 872</b>	<b>665 334</b>	
darunter an privaten Schulen .....	zusammen	3 638	3 763	3 854	4 007	2 596	2 360	2 292	2 181	2 069	582	-	27 342

Tabelle 27. Schüler der Volksschulen in Bayern 2010/11 nach Jahrgangsstufen in Prozent

Gebiet	Von den Schülern waren ... % in der Jahrgangsstufe ...									
	1	2	3	4	5	6	7	8	9	10
Oberbayern .....	16,9	17,5	17,7	18,1	5,5	5,2	5,4	5,8	6,2	1,7
dar. München .....	18,8	19,1	18,4	18,5	4,7	4,1	4,9	5,0	5,7	0,9
Ingolstadt .....	16,1	16,3	16,7	16,7	6,2	5,7	6,0	6,2	8,0	2,1
Niederbayern .....	14,7	16,0	16,1	17,2	6,5	6,6	6,3	7,1	7,3	2,2
Oberpfalz .....	14,8	15,7	16,3	17,5	6,6	6,3	6,5	6,8	7,3	2,3
dar. Regensburg .....	16,0	15,7	16,0	17,0	6,4	6,4	5,9	6,8	7,2	2,4
Oberfranken .....	15,1	16,4	17,1	18,0	6,1	5,9	5,9	6,3	7,2	2,1
Mittelfranken .....	15,5	16,5	17,1	17,5	5,9	5,9	6,1	6,5	7,2	1,8
dar. Nürnberg .....	16,0	16,5	16,9	16,5	6,1	6,1	6,4	6,2	7,8	1,4
Erlangen .....	16,5	18,3	17,8	18,0	4,1	5,6	5,9	5,5	6,1	2,2
Fürth .....	15,1	16,3	16,5	16,4	6,4	6,5	6,5	6,7	7,7	1,8
Unterfranken .....	14,8	16,1	16,7	17,6	6,2	5,9	6,4	6,7	7,4	2,1
dar. Würzburg .....	16,3	16,8	16,4	18,4	5,4	4,8	6,2	6,1	7,3	2,3
Schwaben .....	15,0	16,2	16,4	17,4	6,3	6,3	6,5	6,8	7,2	1,9
dar. Augsburg .....	16,1	15,8	15,7	16,4	6,4	6,7	7,1	6,9	7,5	1,5
<b>Bayern</b>	<b>15,6</b>	<b>16,6</b>	<b>17,0</b>	<b>17,7</b>	<b>6,0</b>	<b>5,8</b>	<b>6,0</b>	<b>6,4</b>	<b>6,9</b>	<b>1,9</b>
davon kreisfreie Städte .....	16,7	17,2	17,0	17,3	5,7	5,5	5,9	6,1	7,1	1,6
Landkreise .....	15,3	16,4	17,0	17,8	6,1	5,9	6,0	6,5	6,9	2,1

Tabelle 28. Wiederholungsschüler an Volksschulen in Bayern 2010/11

Art	Ge- schlecht	Wiederholer in der Jahrgangsstufe ...										Wieder- holer insge- samt
		1	2	3	4	5	6	7	8	9	10	
Schüler, die eine Jahrgangsstufe wiederholen, unabhängig von der im Vorjahr besuchten Schulart .....	männlich	737	756	580	308	607	477	615	679	2 904	444	8 107
	weiblich	635	734	505	298	278	227	403	466	2 065	354	5 965
darunter												
Pflichtwiederholer der Volksschulen gemäß Art. 53 Abs. 2 BayEUG .....	männlich	298	216	121	67	378	310	383	320	187	39	2 319
	weiblich	278	218	87	71	126	129	219	190	132	25	1 475
Freiwillige Wiederholer der Volks- schulen gemäß § 48 Abs. 1 VSO oder Art. 38 BayEUG .....	männlich	291	460	415	203	132	108	162	220	2 482	267	4 740
	weiblich	264	469	375	206	91	58	137	199	1 780	239	3 818



**Tabelle 29. Schüler der Volksschulen in Bayern 2010/11 nach der Religionszugehörigkeit**

Gebiet Schulträger	Schüler insgesamt	davon								
		römisch- katholisch	evan- gelisch	isla- misch	orthodox	israe- litisch	neuapo- stolisch	Zeuge Jehovas	sonstige	ohne Religions- zugehörigkeit
Oberbayern .....	222 169	122 978	31 902	24 660	5 575	164	266	507	3 675	32 442
Niederbayern .....	68 048	53 602	6 046	3 152	375	25	44	201	493	4 110
Oberpfalz .....	60 288	44 445	8 694	2 347	382	31	40	100	481	3 768
Oberfranken .....	54 693	21 716	24 405	3 128	314	11	66	108	601	4 344
Mittelfranken .....	86 817	22 678	39 052	10 086	2 273	80	111	158	1 851	10 528
Unterfranken .....	69 229	40 759	15 057	5 116	636	20	58	122	1 096	6 365
Schwaben .....	104 090	61 132	17 673	11 700	1 338	18	376	261	1 781	9 811
<b>Bayern 2010/11</b>	<b>665 334</b>	<b>367 310</b>	<b>142 829</b>	<b>60 189</b>	<b>10 893</b>	<b>349</b>	<b>961</b>	<b>1 457</b>	<b>9 978</b>	<b>71 368 <sup>1)</sup></b>
davon an										
Grundschulen .....	445 333	246 758	98 158	32 638	6 585	252	599	861	6 705	52 777
Hauptschulen .....	220 001	120 552	44 671	27 551	4 308	97	362	596	3 273	18 591
davon an										
staatlichen Schulen .	637 992	355 794	137 044	59 966	8 736	242	932	1 434	8 934	64 910
privaten Schulen .....	27 342	11 516	5 785	223	2 157	107	29	23	1 044	6 458
Bayern 2009/10	695 925	390 355	150 889	61 106	10 734	397	1 075	1 456	9 799	70 114

1) Einschl. 564 Schüler der Deutsch-Französischen Schule, 838 Schüler der Munich International School, 601 Schüler der Bavarian International School, 132 Schüler der International School of Ulm/Neu-Ulm sowie 27 Schüler der Gemeinschaftsschule Klosterzimmern, über deren Religionszugehörigkeit keine Angaben vorliegen.

**Tabelle 30. Schüler der Volksschulen in Bayern 2010/11 nach der Teilnahme am Religionsunterricht/Ethikunterricht und islamischen Unterricht**

Gebiet Schulträger	Schüler insgesamt	davon nehmen teil										
		am ... Religionsunterricht						am Ethikunterricht wegen/weil			am isla- mischen Unter- richt	weder am RU, EU noch an islam. Unterricht
		katho- lischen	evange- lischen	israeli- tischen	ortho- doxen	neu- apostoli- schen	sons- tigen	Ab- meldung vom RU	Reli- gions- losig- keit	RU des eigenen Bek. nicht ange- boten wird		
Oberbayern .....	222 169	128 240	38 075	190	1 451	10	22	3 362	18 887	25 527	4 098	2 307
Niederbayern .....	68 048	54 756	6 367	6	14	-	4	396	2 574	3 176	610	145
Oberpfalz .....	60 288	45 334	9 455	10	18	6	3	773	2 193	1 715	561	220
Oberfranken .....	54 693	22 445	27 206	6	10	4	6	227	1 528	2 680	461	120
Mittelfranken .....	86 817	24 024	44 439	17	630	3	4	1 506	5 168	8 899	2 025	102
Unterfranken .....	69 229	42 396	17 299	12	30	4	36	1 062	3 038	3 960	1 079	313
Schwaben .....	104 090	63 235	20 634	5	177	20	22	1 505	5 386	10 457	2 238	411
<b>Bayern 2010/11</b>	<b>665 334</b>	<b>380 430</b>	<b>163 475</b>	<b>246</b>	<b>2 330</b>	<b>47</b>	<b>97</b>	<b>8 831</b>	<b>38 774</b>	<b>56 414</b>	<b>11 072</b>	<b>3 618 <sup>1)</sup></b>
davon an												
Grundschulen .....	445 333	258 231	115 862	224	938	25	72	4 678	26 762	28 105	8 285	2 151
Hauptschulen .....	220 001	122 199	47 613	22	1 392	22	25	4 153	12 012	28 309	2 787	1 467
davon an												
staatlichen Schulen .	637 992	369 808	157 882	49	298	47	74	7 934	35 420	54 392	11 067	1 021
privaten Schulen .....	27 342	10 622	5 593	197	2 032	-	23	897	3 354	2 022	5	2 597
Bayern 2009/10	695 925	403 628	171 128	189	2 490	102	78	6 963	37 637	59 336	10 639	3 735

1) Einschl. 564 Schüler der Deutsch-Französischen Schule, 838 Schüler der Munich International School, 601 Schüler der Bavarian International School, 132 Schüler der International School of Ulm/Neu-Ulm sowie 27 Schüler der Gemeinschaftsschule Klosterzimmern, über deren Teilnahme am Religionsunterricht/Ethikunterricht keine Angaben vorliegen.

**Tabelle 31. Schüler der Volksschulen in Bayern 2010/11 nach den Größenklassen der Schulen**

Gebiet Träger des Schulaufwands	Schüler insgesamt	davon in Schulen mit ... Schülern								
		50 oder weniger	51	101	201	301	401	501	601	701 oder mehr
			bis							
		100	200	300	400	500	600	700		
Oberbayern .....	222 169	555	8 266	45 219	61 893	54 780	31 662	13 005	5 951	838
Niederbayern .....	68 048	267	7 587	18 235	18 350	10 891	11 082	1 035	601	-
Oberpfalz .....	60 288	1 016	5 508	19 464	15 851	10 963	4 790	2 696	-	-
Oberfranken .....	54 693	231	5 220	16 020	15 943	11 587	5 159	533	-	-
Mittelfranken .....	86 817	265	4 409	20 860	22 389	22 859	13 384	2 651	-	-
Unterfranken .....	69 229	77	6 394	24 848	18 463	14 595	4 330	522	-	-
Schwaben .....	104 090	228	6 413	24 878	26 061	26 373	14 018	6 119	-	-
<b>Bayern 2010/11</b>	<b>665 334</b>	<b>2 639</b>	<b>43 797</b>	<b>169 524</b>	<b>178 950</b>	<b>152 048</b>	<b>84 425</b>	<b>26 561</b>	<b>6 552</b>	<b>838</b>
davon mit Schulaufwandsträger										
Gemeinde .....	446 019	1 297	29 710	107 737	125 399	104 911	58 022	14 240	4 703	-
Schulverband <sup>1)</sup> .....	191 973	606	12 036	54 207	46 311	42 308	24 626	10 631	1 248	-
Privat .....	27 342	736	2 051	7 580	7 240	4 829	1 777	1 690	601	838
Bayern 2009/10	695 925	1 560	32 681	124 573	165 778	184 118	110 810	56 016	16 617	3 772

1) Einschl. der Schulen mit Schulaufwandsträger Verwaltungsgemeinschaft und Gemeinde mit öffentlich-rechtlichem Vertrag.

**Tabelle 32. Schüler der Volksschulen in Bayern 2010/11 nach Klassenfrequenzgruppen**

Gebiet Schulträger	Schüler insgesamt	davon Schüler in Klassen mit ... Schülern				
		15 oder weniger	16	21	26	31 oder mehr
			bis			
		20	25	30		
Oberbayern .....	222 169	7 668	66 392	112 342	35 556	211
Niederbayern .....	68 048	3 048	21 977	30 073	12 729	221
Oberpfalz .....	60 288	2 481	17 873	28 639	11 295	-
Oberfranken .....	54 693	2 314	19 580	24 625	8 112	62
Mittelfranken .....	86 817	2 623	25 493	45 843	12 827	31
Unterfranken .....	69 229	2 999	22 579	33 018	10 539	94
Schwaben .....	104 090	3 347	32 425	52 389	15 761	168
<b>Bayern 2010/11</b>	<b>665 334</b>	<b>24 480</b>	<b>206 319</b>	<b>326 929</b>	<b>106 819</b>	<b>787</b>
davon München .....	52 263	2 001	15 266	28 453	6 543	-
Nürnberg .....	23 497	616	7 291	13 275	2 315	-
Augsburg .....	13 219	515	5 517	6 724	425	38
Würzburg .....	4 676	329	1 428	2 112	807	-
Regensburg .....	6 297	216	1 557	3 641	883	-
Ingolstadt .....	6 936	97	2 127	4 038	674	-
Erlangen .....	5 161	98	1 154	3 284	625	-
Fürth .....	5 728	218	1 989	2 903	618	-
übr. kreisfr. Städte ....	44 280	1 406	14 372	22 368	6 038	96
Landkreise .....	503 277	18 984	155 618	240 131	87 891	653
darunter an privaten Schulen .....	27 342	1 535	6 638	15 430	3 453	286
Bayern 2009/10	695 925	20 576	197 946	347 342	129 232	829

**Tabelle 33. Schüler der Volksschulen in Bayern 2010/11 nach Jahrgangsstufen, Jahrgangsklassen sowie Art der Klassen**

Gebiet Jahrgangsklassen Art der Klassen	Schüler ins- gesamt	davon in der Jahrgangsstufe ...									
		1	2	3	4	5	6	7	8	9	10
Oberbayern .....	222 169	37 553	38 824	39 254	40 308	12 177	11 464	12 107	12 857	13 833	3 792
dar. in Jahrgangsklassen	215 555	36 418	37 504	38 293	39 323	11 799	10 989	11 649	12 448	13 445	3 687
%	97,0	97,0	96,6	97,6	97,6	96,9	95,9	96,2	96,8	97,2	97,2
Niederbayern .....	68 048	9 985	10 884	10 962	11 704	4 445	4 461	4 317	4 830	4 987	1 473
dar. in Jahrgangsklassen	66 180	9 525	10 299	10 628	11 465	4 409	4 427	4 266	4 774	4 923	1 464
%	97,3	95,4	94,6	97,0	98,0	99,2	99,2	98,8	98,8	98,7	99,4
Oberpfalz .....	60 288	8 893	9 443	9 832	10 527	3 991	3 786	3 895	4 111	4 412	1 398
dar. in Jahrgangsklassen	57 598	8 290	8 725	9 300	9 990	3 917	3 701	3 848	4 051	4 378	1 398
%	95,5	93,2	92,4	94,6	94,9	98,1	97,8	98,8	98,5	99,2	100,0
Oberfranken .....	54 693	8 253	8 961	9 378	9 818	3 335	3 225	3 221	3 427	3 920	1 155
dar. in Jahrgangsklassen	53 155	7 809	8 392	9 168	9 689	3 300	3 202	3 178	3 376	3 886	1 155
%	97,2	94,6	93,7	97,8	98,7	99,0	99,3	98,7	98,5	99,1	100,0
Mittelfranken .....	86 817	13 449	14 342	14 861	15 186	5 088	5 155	5 255	5 653	6 227	1 601
dar. in Jahrgangsklassen	83 260	12 417	13 285	14 482	14 801	4 955	5 032	5 133	5 507	6 068	1 580
%	95,9	92,3	92,6	97,4	97,5	97,4	97,6	97,7	97,4	97,4	98,7
Unterfranken .....	69 229	10 269	11 176	11 594	12 209	4 279	4 056	4 398	4 633	5 147	1 468
dar. in Jahrgangsklassen	66 065	9 437	10 219	11 324	11 941	4 115	3 928	4 249	4 458	4 957	1 437
%	95,4	91,9	91,4	97,7	97,8	96,2	96,8	96,6	96,2	96,3	97,9
Schwaben .....	104 090	15 645	16 824	17 070	18 129	6 512	6 576	6 719	7 117	7 513	1 985
dar. in Jahrgangsklassen	98 741	14 428	15 480	16 073	17 368	6 321	6 383	6 514	6 889	7 316	1 969
%	94,9	92,2	92,0	94,2	95,8	97,1	97,1	96,9	96,8	97,4	99,2
<b>Bayern</b>	<b>665 334</b>	<b>104 047</b>	<b>110 454</b>	<b>112 951</b>	<b>117 881</b>	<b>39 827</b>	<b>38 723</b>	<b>39 912</b>	<b>42 628</b>	<b>46 039</b>	<b>12 872</b>
<b>dar. in Jahrgangsklassen</b>	<b>640 554</b>	<b>98 324</b>	<b>103 904</b>	<b>109 268</b>	<b>114 577</b>	<b>38 816</b>	<b>37 662</b>	<b>38 837</b>	<b>41 503</b>	<b>44 973</b>	<b>12 690</b>
<b>%</b>	<b>96,3</b>	<b>94,5</b>	<b>94,1</b>	<b>96,7</b>	<b>97,2</b>	<b>97,5</b>	<b>97,3</b>	<b>97,3</b>	<b>97,4</b>	<b>97,7</b>	<b>98,6</b>
an privaten Schulen .....	27 342	3 638	3 763	3 854	4 007	2 596	2 360	2 292	2 181	2 069	582
dar. in Jahrgangsklassen	17 311	2 183	2 222	2 329	2 718	1 689	1 433	1 436	1 408	1 493	400
%	63,3	60,0	59,0	60,4	67,8	65,1	60,7	62,7	64,6	72,2	68,7
davon Schüler in Jahrgangs- klassen nach Art der Klassen:											
Regelklassen .....	585 049	95 730	101 216	107 481	113 387	36 113	35 654	30 364	31 468	33 636	-
M-Klassen <sup>1)</sup> .....	40 717	-	-	-	-	44	51	7 931	9 560	10 441	12 690
Praxisklassen .....	645	-	-	-	-	-	-	-	40	605	-
Kooperationsklassen <sup>2)</sup> .....	11 752	2 224	2 309	1 562	1 034	2 287	1 606	428	197	105	-
Außenklassen <sup>2)</sup> .....	1 789	325	363	214	156	243	351	-	47	90	-
Übergangsklassen für Schüler ausländischer Herkunft <sup>3)</sup> .....	602	45	16	11	-	129	-	114	191	96	-

1) Mittlere-Reife-Zug. - 2) Art. 30a Abs. 2 Satz 2 ff. BayEUG. - 3) Übergangsklassen sind für Schüler ausländischer Herkunft mit verschiedenen Muttersprachen bestimmt.

**Tabelle 34. Schüler in Jahrgangs- und kombinierten Klassen an Volksschulen in Bayern 2010/11**

Gebiet Schulträger Art der Klasse	Schüler insgesamt	davon in							
		Jahr- gangs- klassen	Klassen mit Zusammenfassung von						
			2	3	4	5	6	7	8
			Jahrgangsstufen						
Oberbayern .....	222 169	215 555	3 509	1 730	1 285	90	-	-	-
Niederbayern .....	68 048	66 180	1 489	199	180	-	-	-	-
Oberpfalz .....	60 288	57 598	2 129	206	355	-	-	-	-
Oberfranken .....	54 693	53 155	1 220	256	51	11	-	-	-
Mittelfranken .....	86 817	83 260	2 240	376	903	38	-	-	-
Unterfranken .....	69 229	66 065	2 023	655	464	22	-	-	-
Schwaben .....	104 090	98 741	4 130	672	547	-	-	-	-
<b>Bayern</b>	<b>665 334</b>	<b>640 554</b>	<b>16 740</b>	<b>4 094</b>	<b>3 785</b>	<b>161</b>	-	-	-
darunter an privaten Schulen .....	27 342	17 311	2 957	3 491	3 500	83	-	-	-
davon Schüler in									
Regelklassen .....	607 049	585 049	15 173	3 302	3 442	83	-	-	-
M-Klassen <sup>1)</sup> .....	41 281	40 717	233	231	100	-	-	-	-
Praxisklassen .....	1 392	645	417	330	-	-	-	-	-
Kooperationsklassen <sup>2)</sup> .....	11 965	11 752	213	-	-	-	-	-	-
Außenklassen <sup>2)</sup> .....	2 071	1 789	262	-	20	-	-	-	-
Übergangsklassen für Schüler ausländischer Herkunft <sup>3)</sup> .....	1 576	602	442	231	223	78	-	-	-

1) Mittlere-Reife-Zug. - 2) Art. 30a Abs. 2 Satz 2 ff. BayEUG. - 3) Übergangsklassen sind für Schüler ausländischer Herkunft mit verschiedenen Muttersprachen bestimmt.

**Tabelle 35. Teilnahme am Wahlunterricht, an M-Kursen, am differenzierten Sportunterricht und erweiterten Basissportunterricht (ohne Teilnahme am fremdsprachlichen Unterricht, Pflicht- und Wahlpflichtunterricht) an Volksschulen in Bayern 2010/11**

Wahlfach, Arbeitsgemeinschaften, Differenzierter Sportunterricht, erweiterter Basissportunterricht	Teilnehmer <sup>1)</sup>								Zahl der Kurse	
	in der Jahrgangsstufe ...							insge- samt		darunter weiblich
	1 bis 4	5	6	7	8	9	10			
Buchführung .....	x	x	x	x	x	3 937	2 166	6 103	x	481
Gewerblich-technischer Bereich bzw. Technik .....	x	x	x	x	490	120	12	622	x	71
Hauswirtschaftlich-sozialer Bereich bzw. Soziales .....	x	x	x	x	1 154	125	29	1 308	x	119
Informatik .....	x	x	x	x	10 952	7 868	931	19 751	7 364	1 549
Kommunikationstechnischer Bereich bzw. Wirtschaft .....	x	x	x	x	1 140	169	32	1 341	x	127
Kunst .....	x	x	x	49	46	50	130	275	x	30
Kurzschrift .....	x	x	x	x	-	-	-	-	x	-
Musik .....	x	x	x	211	215	188	36	650	x	58
Sportförderunterricht .....	3 773	621	598	230	240	222	34	5 718	x	342
Werken/Textiles Gestalten .....	x	x	x	1 066	330	147	6	1 549	773	140
M-Kurse .....	x	x	x	544	522	x	x	1 066	532	91
Förderkurse für Schüler mit Lese- und Rechtschreibschwäche .....	16 443	1 524	1 287	817	650	410	30	21 161	8 055	2 855
Arbeitsgemeinschaften in der Grundschule .....	117 111	x	x	x	x	x	x	117 111	x	7 835
Hauptschule .....	x	11 894	13 901	10 778	11 433	11 336	3 492	62 834	x	4 754
Sonstiger Wahlunterricht an privaten Schulen .....	340	56	20	35	40	36	1	528	x	32
Differenzierter Sportunterricht, erweiterter Basissportunterricht .....	x	21 338	20 703	13 471	11 467	8 667	1 332	76 978	x	4 041

1) Besucher mehrerer Kurse sind bei jedem dieser Kurse gezählt.

**Tabelle 36. Schüler der Volksschulen in Bayern 2010/11 nach der Teilnahme am Wahlpflichtunterricht**

Wahlpflicht- unterricht <sup>2)</sup>	Teilnehmer <sup>1)</sup> in Jahrgangsstufe ...							
	7		8		9		10	
	männ- lich	weib- lich	männ- lich	weib- lich	männ- lich	weib- lich	männ- lich	weib- lich
Gewerblich-technischer Bereich bzw. Technik .....	.	.	15 284	3 204	13 609	1 397	2 968	440
Kommunikationstechnischer Bereich bzw. Wirtschaft .....	.	.	8 764	10 047	6 264	8 340	2 734	3 808
Hauswirtschaftlich-sozialer Bereich bzw. Soziales .....	.	.	4 568	8 361	5 046	10 303	844	2 020
Kunsterziehung <sup>3)</sup> .....	16 803	14 127	17 996	15 050	19 841	16 377	.	.
Musik <sup>3)</sup> .....	4 894	3 610	5 128	3 683	4 885	3 534	.	.

1) Schüler sind in jedem Bereich gezählt, in dem sie Unterricht erhielten. - 2) Ohne Praxisklassen. - 3) In Regel- und M-Klassen.

**Tabelle 37. Schüler der Volksschulen in Bayern 2010/11 nach der Teilnahme am fremdsprachlichen Wahl- und Pflichtunterricht und an fremdsprachlichen Übungen**

Fremdsprache	Teilnehmer am fremdsprachlichen Unterricht <sup>1)</sup> bzw. fremdsprachlichen Übungen <sup>2)</sup> in Jahrgangsstufe ...										Teil- nehmende Schüler insgesamt
	1	2	3	4	5	6	7	8	9	10	
Englisch .....	753	690	112 488	117 333	39 321	38 438	39 391	41 760	44 558	12 798	447 530
Französisch .....	277	230	236	189	31	72	45	47	48	17	1 192
Griechisch .....	-	-	-	-	-	-	-	-	-	-	-
Italienisch .....	18	14	1	-	-	-	13	9	5	6	66
Russisch .....	-	-	-	-	-	-	-	-	-	-	-
Serbokroatisch .....	-	-	-	-	-	-	-	-	-	-	-
Spanisch .....	7	6	22	23	21	74	93	85	56	33	420
Tschechisch .....	72	80	77	81	21	39	15	17	12	4	418
Türkisch .....	3	5	3	9	4	2	4	4	4	-	38
Deutsch als Fremdsprache ...	1 687	1 597	424	503	560	345	443	584	530	74	6 747
Sonstige .....	30	33	52	53	-	1	-	20	10	6	205
Fremdsprachliche Übungen .....	-	-	20	14	10	15	44	28	117	124	372

1) Teilnehmer am fremdsprachlichen Unterricht in mehreren Fremdsprachen sind bei jeder dieser Fremdsprachen gezählt. - 2) Hier sind nur Teilnehmer am Wahlunterricht bzw. an Arbeitsgemeinschaften gezählt, die bereits den Pflichtunterricht in derselben Fremdsprache besuchen.

**Tabelle 38. Ausländische Schüler der Volksschulen in Bayern 2010/11  
nach dem Herkunftsland (Staatsangehörigkeit)**

Herkunftsland	Ausländische Schüler insgesamt	davon an							
		öffentlichen Volksschulen				privaten Volksschulen			
		zu- sammen	und zwar			zu- sammen	und zwar		
			in Jgst. 1 - 4	in Jgst. 5 - 10	weib- lich		in Jgst. 1 - 4	in Jgst. 5 - 10	weib- lich
<b>Europa</b> .....	<b>48 897</b>	<b>45 531</b>	<b>19 023</b>	<b>26 508</b>	<b>22 097</b>	<b>3 366</b>	<b>1 553</b>	<b>1 813</b>	<b>1 657</b>
<b>Europäische Union</b> .....	<b>16 368</b>	<b>13 172</b>	<b>7 203</b>	<b>5 969</b>	<b>6 464</b>	<b>3 196</b>	<b>1 460</b>	<b>1 736</b>	<b>1 567</b>
Belgien .....	66	47	33	14	20	19	14	5	10
Bulgarien .....	449	446	255	191	219	3	1	2	-
Dänemark .....	64	41	31	10	20	23	9	14	8
Estland .....	30	29	20	9	13	1	1	-	1
Finnland .....	54	40	32	8	21	14	11	3	6
Frankreich .....	655	310	237	73	156	345	277	68	174
Griechenland .....	4 007	1 968	912	1 056	955	2 039	768	1 271	1 009
Irland .....	85	65	52	13	31	20	7	13	16
Italien .....	3 809	3 699	1 703	1 996	1 808	110	60	50	48
Lettland .....	55	54	37	17	23	1	1	-	-
Litauen .....	90	87	47	40	51	3	3	-	2
Luxemburg .....	14	14	8	6	6	-	-	-	-
Malta .....	9	9	5	4	-	-	-	-	-
Niederlande .....	272	215	160	55	110	57	29	28	22
Österreich .....	1 198	1 104	741	363	500	94	49	45	37
Polen .....	1 674	1 656	917	739	813	18	10	8	5
Portugal .....	437	427	216	211	229	10	3	7	5
Rumänien .....	1 154	1 144	642	502	553	10	6	4	6
Schweden .....	115	73	55	18	30	42	17	25	23
Slowakei .....	270	264	176	88	148	6	4	2	2
Slowenien .....	107	105	52	53	50	2	-	2	2
Spanien .....	325	257	172	85	133	68	39	29	33
Tschechische Republik .....	418	406	224	182	208	12	7	5	6
Ungarn .....	456	431	260	171	234	25	20	5	15
Vereinigtes Königreich .....	555	281	216	65	133	274	124	150	137
Zypern .....	-	-	-	-	-	-	-	-	-
<b>Übriges Europa</b> .....	<b>32 529</b>	<b>32 359</b>	<b>11 820</b>	<b>20 539</b>	<b>15 633</b>	<b>170</b>	<b>93</b>	<b>77</b>	<b>90</b>
Albanien .....	2 094	2 093	900	1 193	1 001	1	1	-	1
Andorra .....	-	-	-	-	-	-	-	-	-
Bosnien und Herzegowina .....	1 872	1 867	884	983	885	5	3	2	2
Island .....	2	2	2	-	-	-	-	-	-
Kosovo .....	1 488	1 485	839	646	740	3	-	3	2
Kroatien .....	1 574	1 560	813	747	701	14	8	6	10
Liechtenstein .....	3	2	2	-	-	1	1	-	-
Mazedonien .....	683	678	272	406	347	5	-	5	4
Moldau, Republik .....	102	100	59	41	46	2	2	-	1
Monaco .....	-	-	-	-	-	-	-	-	-
Montenegro .....	376	376	158	218	188	-	-	-	-
Norwegen .....	22	15	11	4	9	7	3	4	4
Russische Föderation .....	1 340	1 305	804	501	624	35	23	12	21
San Marino .....	-	-	-	-	-	-	-	-	-
Schweiz .....	128	106	72	34	54	22	11	11	10
Serbien .....	3 077	3 069	1 356	1 713	1 477	8	2	6	2
Türkei .....	18 833	18 798	5 062	13 736	9 114	35	12	23	15
Ukraine .....	832	802	522	280	394	30	26	4	18
Vatikanstadt .....	-	-	-	-	-	-	-	-	-
Weißrussland .....	103	101	64	37	53	2	1	1	-
<b>Afrika</b> .....	<b>1 907</b>	<b>1 855</b>	<b>892</b>	<b>963</b>	<b>916</b>	<b>52</b>	<b>34</b>	<b>18</b>	<b>24</b>
Marokko .....	83	83	44	39	46	-	-	-	-
Tunesien .....	128	125	70	55	63	3	2	1	-
Übriges Afrika .....	1 696	1 647	778	869	807	49	32	17	24
<b>Amerika</b> .....	<b>1 732</b>	<b>1 222</b>	<b>675</b>	<b>547</b>	<b>601</b>	<b>510</b>	<b>247</b>	<b>263</b>	<b>245</b>
Vereinigte Staaten .....	946	518	342	176	253	428	201	227	206
Übriges Amerika .....	786	704	333	371	348	82	46	36	39
<b>Asien</b> .....	<b>7 290</b>	<b>6 914</b>	<b>3 619</b>	<b>3 295</b>	<b>3 250</b>	<b>376</b>	<b>210</b>	<b>166</b>	<b>179</b>
Irak .....	1 938	1 936	1 058	878	893	2	2	-	1
Iran, Islamische Republik .....	159	155	85	70	66	4	2	2	4
Israel .....	68	45	36	9	17	23	17	6	9
Übriges Asien <sup>1)</sup> .....	5 125	4 778	2 440	2 338	2 274	347	189	158	165
<b>Australien, Ozeanien</b> .....	<b>106</b>	<b>57</b>	<b>39</b>	<b>18</b>	<b>25</b>	<b>49</b>	<b>20</b>	<b>29</b>	<b>24</b>
Staatenlos .....	70	69	37	32	29	1	1	-	-
Ungeklärt .....	62	47	30	17	31	15	5	10	5
<b>Insgesamt 2010/11</b>	<b>60 064</b>	<b>55 695</b>	<b>24 315</b>	<b>31 380</b>	<b>26 949</b>	<b>4 369</b>	<b>2 070</b>	<b>2 299</b>	<b>2 134</b>
2009/10	64 738	60 437	27 267	33 170	29 312	4 301	2 027	2 274	2 049

1) Einschl. der Teilgebiete der ehemaligen Sowjetunion (ohne Estland, Lettland, Litauen, Moldau, Russland, Ukraine und Weißrussland).

## Lehrkräfte

Tabelle 39. Lehrkräfte an den Volksschulen in Bayern 2010/11 nach dem Lehramt

Beschäftigungsverhältnis/ Beschäftigungsumfang	Lehrkräfte			davon an			
				öffentlichen Volksschulen		privaten Volksschulen	
	männlich	weiblich	insgesamt	männlich	weiblich	männlich	weiblich
Lehrkräfte <sup>1)</sup> ohne langfristig abwesende und ohne Lehrkräfte im Aushilfsdienst .....	9 056	26 546	35 602	8 668	25 364	388	1 182
Lehrkräfte <sup>1)</sup> im Aushilfsdienst .....	585	1 811	2 396	585	1 808	-	3
Lehrkräfte <sup>1)</sup> , die mit Dienstbezügen abwesend sind <sup>2)</sup> .....	18	375	393	18	371	-	4
Fachlehrkräfte ohne langfristig abwesende und ohne Fachlehrkräfte im Aushilfsdienst .....	734	4 505	5 239	687	4 342	47	163
Fachlehrkräfte im Aushilfsdienst .....	18	492	510	18	490	-	2
Fachlehrkräfte, die mit Dienstbezügen abwe- send sind <sup>2)</sup> .....	2	43	45	2	41	-	2
<b>Voll- und teilzeitbeschäftigte Lehrkräfte<sup>3)</sup> zusammen.....</b>	<b>10 413</b>	<b>33 772</b>	<b>44 185</b>	<b>9 978</b>	<b>32 416</b>	<b>435</b>	<b>1 356</b>
dar. Lehrkräfte mit Altersteilzeit							
im Teilzeitmodell .....	39	19	58	39	19	-	-
in der Ansparphase des Blockmodells .....	1 038	1 537	2 575	1 033	1 523	5	14
Lehrkräfte im Freistellungsjahr des Freistellungsmodells (Sabbatjahr) .....	7	34	41	7	33	-	1
Fachlehrkräfte im Freistellungsjahr des Freistellungsmodells (Sabbatjahr) .....	1	6	7	1	6	-	-
Lehramtsanwärter <sup>4)</sup> .....	469	2 762	3 231	469	2 761	-	1
Fachlehreranwärter <sup>4)</sup> .....	88	539	627	88	539	-	-
Mehrarbeit/Überstunden leistende Lehrkräfte .....	19	77	96	17	69	2	8
Lehrkräfte mit weniger als der Hälfte der Unter- richtspflichtzeit <sup>5)</sup> .....	3 214	5 941	9 155	3 096	5 533	118	408
Förderlehrkräfte <sup>6)</sup> .....	395	1 519	1 914	395	1 511	-	8
<b>Übrige Beschäftigungsverhältnisse zusammen .....</b>	<b>4 193</b>	<b>10 878</b>	<b>15 071</b>	<b>4 073</b>	<b>10 452</b>	<b>120</b>	<b>426</b>
<b>Insgesamt</b>	<b>14 606</b>	<b>44 650</b>	<b>59 256</b>	<b>14 051</b>	<b>42 868</b>	<b>555</b>	<b>1 782</b>

1) Einschl. kirchlicher Religionslehrkräfte (Laienkatecheten und Geistliche) sowie abgeordneter Gymnasial-, Realschul- bzw. Berufsschullehrkräfte (z. B. als Klassenlehrer bzw. fachbezogen tätig). - 2) Z. B. wegen Kur, langfristiger Krankheit oder Mutterschutz. - 3) Teilzeitbeschäftigt sind Lehrkräfte mit mindestens der Hälfte der Unterrichtspflichtzeit. - 4) Nur soweit diese eigenverantwortlich Unterricht erteilen und einschl. Angestellte im ergänzenden Vorbereitungsdienst oder Probenschuldienst. - 5) Mitgezählt wurden auch Lehrkräfte im Aushilfsdienst mit weniger als der Hälfte der Unterrichtspflichtzeit. - 6) Nur soweit diese eigenverantwortlich Unterricht erteilen.

Tabelle 40. Mit Dienstbezügen abwesende vollzeit- und teilzeitbeschäftigte Lehrkräfte sowie Lehrkräfte mit Altersteilzeit in der Freistellungsphase des Blockmodells an den Volksschulen in Bayern 2010/11 nach dem Schulträger

Beschäftigungsumfang		Schulträger	Lehrkräfte			
			männlich	weiblich	insgesamt	
Lehrkräfte <sup>1)</sup> , die im Rahmen ihrer Unterrichtspflichtzeit ausschließlich oder überwiegend an einer Volksschule tätig waren	Vollzeitbe- schäftigte	Lehrkräfte <sup>3)</sup>	öffentlich privat	17 -	256 3	273 3
		Fachlehrkräfte	öffentlich privat	2 -	35 1	37 1
	Teilzeitbe- schäftigte <sup>2)</sup>	Lehrkräfte <sup>3)</sup>	öffentlich privat	1 -	115 1	116 1
		Fachlehrkräfte	öffentlich privat	- -	6 1	6 1
	Lehrkräfte mit Altersteilzeit in der Freistellungsphase des Blockmodells, die letztmals an einer Volksschule unterrichtet haben	Lehrkräfte <sup>3)</sup>	öffentlich privat	689 1	867 4	1 556 5
		Fachlehrkräfte	öffentlich privat	55 -	181 3	236 3

1) Mit Dienstbezügen abwesende Lehrkräfte (z. B. wegen Kur, langfristiger Krankheit oder Mutterschutz), die lt. Stundenplan nicht zum Unterrichtseinsatz vorgesehen waren. - 2) Teilzeitbeschäftigt sind Lehrkräfte mit mindestens der Hälfte der Unterrichtspflichtzeit. - 3) Einschl. kirchlicher Religionslehrkräfte (Laienkatecheten und Geistliche) sowie abgeordneter Gymnasial-, Realschul- bzw. Berufsschullehrkräfte (z. B. als Klassenlehrer bzw. fachbezogen tätig).

Tabelle 41. Vollzeit- und teilzeitbeschäftigte Lehrkräfte an den Volksschulen in Bayern 2010/11

Gebiet	Schul-träger	Vollzeit- und teilzeit- beschäftigte Lehrkräfte <sup>1)</sup>			davon				außerdem	
					Lehrkräfte <sup>2)</sup>		Fachlehrkräfte		LAA und FLA <sup>3)</sup>	
		männ-lich	weib-lich	ins-gesamt	männ-lich	weib-lich	männ-lich	weib-lich	männ-lich	weib-lich
Oberbayern .....	öffentlich	2 465	10 994	13 459	2 295	9 574	170	1 420	147	997
	privat	219	712	931	189	620	30	92	-	-
	zusammen	2 684	11 706	14 390	2 484	10 194	200	1 512	147	997
dar. München .....	öffentlich	376	2 707	3 083	352	2 375	24	332	40	275
	privat	82	264	346	79	247	3	17	-	-
	zusammen	458	2 971	3 429	431	2 622	27	349	40	275
Ingolstadt .....	öffentlich	98	353	451	92	308	6	45	11	48
	privat	9	25	34	8	22	1	3	-	-
	zusammen	107	378	485	100	330	7	48	11	48
Niederbayern .....	öffentlich	1 145	3 183	4 328	1 072	2 678	73	505	60	339
	privat	28	117	145	25	100	3	17	-	-
	zusammen	1 173	3 300	4 473	1 097	2 778	76	522	60	339
Oberpfalz .....	öffentlich	1 138	2 764	3 902	1 059	2 277	79	487	72	327
	privat	23	70	93	20	63	3	7	-	1
	zusammen	1 161	2 834	3 995	1 079	2 340	82	494	72	328
dar. Regensburg .....	öffentlich	80	300	380	73	255	7	45	5	31
	privat	19	41	60	16	34	3	7	-	1
	zusammen	99	341	440	89	289	10	52	5	32
Oberfranken .....	öffentlich	1 105	2 507	3 612	1 004	2 052	101	455	53	273
	privat	14	56	70	14	50	-	6	-	-
	zusammen	1 119	2 563	3 682	1 018	2 102	101	461	53	273
Mittelfranken .....	öffentlich	1 256	4 430	5 686	1 174	3 737	82	693	97	464
	privat	74	172	246	69	154	5	18	-	-
	zusammen	1 330	4 602	5 932	1 243	3 891	87	711	97	464
dar. Nürnberg .....	öffentlich	270	1 250	1 520	250	1 077	20	173	33	132
	privat	41	73	114	40	65	1	8	-	-
	zusammen	311	1 323	1 634	290	1 142	21	181	33	132
Erlangen .....	öffentlich	52	255	307	47	221	5	34	2	28
	privat	12	23	35	12	22	-	1	-	-
	zusammen	64	278	342	59	243	5	35	2	28
Fürth .....	öffentlich	98	319	417	91	270	7	49	9	29
	privat	-	3	3	-	3	-	-	-	-
	zusammen	98	322	420	91	273	7	49	9	29
Unterfranken .....	öffentlich	1 266	3 334	4 600	1 176	2 845	90	489	55	361
	privat	45	95	140	43	81	2	14	-	-
	zusammen	1 311	3 429	4 740	1 219	2 926	92	503	55	361
dar. Würzburg .....	öffentlich	54	236	290	50	203	4	33	7	14
	privat	10	27	37	9	23	1	4	-	-
	zusammen	64	263	327	59	226	5	37	7	14
Schwaben .....	öffentlich	1 603	5 204	6 807	1 491	4 380	112	824	73	539
	privat	32	134	166	28	121	4	13	-	-
	zusammen	1 635	5 338	6 973	1 519	4 501	116	837	73	539
dar. Augsburg .....	öffentlich	154	751	905	144	635	10	116	5	77
	privat	10	32	42	9	28	1	4	-	-
	zusammen	164	783	947	153	663	11	120	5	77
<b>Bayern 2010/11</b>	<b>öffentlich</b>	<b>9 978</b>	<b>32 416</b>	<b>42 394</b>	<b>9 271</b>	<b>27 543</b>	<b>707</b>	<b>4 873</b>	<b>557</b>	<b>3 300</b>
	<b>privat</b>	<b>435</b>	<b>1 356</b>	<b>1 791</b>	<b>388</b>	<b>1 189</b>	<b>47</b>	<b>167</b>	<b>-</b>	<b>1</b>
	<b>insgesamt</b>	<b>10 413</b>	<b>33 772</b>	<b>44 185</b>	<b>9 659</b>	<b>28 732</b>	<b>754</b>	<b>5 040</b>	<b>557</b>	<b>3 301</b>
2009/10	öffentlich	10 548	32 955	43 503	9 828	27 924	720	5 031	518	3 219
	privat	414	1 283	1 697	374	1 132	40	151	-	-
	insgesamt	10 962	34 238	45 200	10 202	29 056	760	5 182	518	3 219

1) Einschl. Lehrkräfte im Aushilfsdienst, kirchlicher Religionslehrkräfte (Laien Katecheten und Geistliche) sowie der mit Dienstbezügen abwesenden Lehrkräfte (z. B. wegen Kur, langfristiger Krankheit oder Mutterschutz). Teilzeitbeschäftigt sind Lehrkräfte mit mindestens der Hälfte der Unterrichtspflichtzeit. - 2) Einschl. kirchlicher Religionslehrkräfte (Laien Katecheten und Geistliche) sowie abgeordneter Gymnasial-, Realschul- bzw. Berufsschullehrkräfte (z. B. als Klassenlehrer bzw. fachbezogen tätig). - 3) Lehramtsanwärter und Fachlehreranwärter, soweit diese eigenverantwortlich Unterricht erteilen, einschl. der Angestellten im ergänzenden Vorbereitungsdienst oder Probeschuldienst.



**Tabelle 42. Vollzeit- und teilzeitbeschäftigte Lehrkräfte an den Volksschulen in Bayern  
2010/11 nach Altersgruppen**

Gebiet Schulträger	Ge- schlecht	Voll.- u. teilzeitb. Lehr- kräfte insge- samt <sup>1)</sup>	davon im Alter von ... Jahren										
			unter 25	25	30	35	40	45	50	55	60	65 oder mehr	
				bis unter									
			30	35	40	45	50	55	60	65			
Oberbayern .....	männlich	2 684	3	106	264	393	380	249	295	563	425	6	
	weiblich	11 706	73	1 463	1 580	1 391	1 388	1 266	1 597	2 036	902	10	
dar. München .....	männlich	458	1	31	67	71	70	47	53	59	57	2	
	weiblich	2 971	35	500	505	318	300	299	367	419	222	6	
Ingolstadt .....	männlich	107	1	-	7	11	17	14	15	29	13	-	
	weiblich	378	1	39	39	46	53	34	68	64	34	-	
Niederbayern .....	männlich	1 173	1	16	42	136	130	98	130	368	252	-	
	weiblich	3 300	5	129	270	439	462	435	568	751	238	3	
Oberpfalz .....	männlich	1 161	-	6	31	94	118	81	155	414	261	1	
	weiblich	2 834	2	114	188	345	371	414	548	672	180	-	
dar. Regensburg .....	männlich	99	-	-	9	11	17	12	9	22	19	-	
	weiblich	341	-	11	25	39	51	58	60	64	33	-	
Oberfranken .....	männlich	1 119	-	10	36	102	106	73	120	406	266	-	
	weiblich	2 563	3	81	163	320	379	408	427	588	194	-	
Mittelfranken .....	männlich	1 330	1	13	48	123	225	119	176	350	275	-	
	weiblich	4 602	2	200	349	542	787	704	753	945	320	-	
dar. Nürnberg .....	männlich	311	1	6	16	43	59	34	41	61	50	-	
	weiblich	1 323	1	86	159	191	239	176	166	215	90	-	
Erlangen .....	männlich	64	-	1	2	8	10	11	12	10	10	-	
	weiblich	278	-	5	7	33	40	51	38	78	26	-	
Fürth .....	männlich	98	-	1	6	3	18	9	8	33	20	-	
	weiblich	322	-	8	25	37	55	58	59	65	15	-	
Unterfranken .....	männlich	1 311	-	23	41	123	135	114	169	413	292	1	
	weiblich	3 429	5	128	205	432	537	508	579	724	311	-	
dar. Würzburg .....	männlich	64	-	3	3	4	5	5	13	19	11	1	
	weiblich	263	-	4	10	26	47	42	38	61	35	-	
Schwaben .....	männlich	1 635	-	26	82	166	210	140	194	524	291	2	
	weiblich	5 338	7	384	553	577	769	755	910	1 028	355	-	
dar. Augsburg .....	männlich	164	-	6	13	18	28	14	23	36	26	-	
	weiblich	783	-	44	73	87	117	142	130	143	47	-	
<b>Bayern 2010/11</b>	<b>männlich</b>	<b>10 413</b>	<b>5</b>	<b>200</b>	<b>544</b>	<b>1 137</b>	<b>1 304</b>	<b>874</b>	<b>1 239</b>	<b>3 038</b>	<b>2 062</b>	<b>10</b>	
	<b>weiblich</b>	<b>33 772</b>	<b>97</b>	<b>2 499</b>	<b>3 308</b>	<b>4 046</b>	<b>4 693</b>	<b>4 490</b>	<b>5 382</b>	<b>6 744</b>	<b>2 500</b>	<b>13</b>	
	<b>insgesamt</b>	<b>44 185</b>	<b>102</b>	<b>2 699</b>	<b>3 852</b>	<b>5 183</b>	<b>5 997</b>	<b>5 364</b>	<b>6 621</b>	<b>9 782</b>	<b>4 562</b>	<b>23</b>	
davon an ... Schulen	öffentlichen .....	männlich	9 978	4	174	501	1 075	1 226	802	1 173	2 984	2 034	5
		weiblich	32 416	85	2 283	3 119	3 866	4 492	4 315	5 210	6 603	2 439	4
		insgesamt	42 394	89	2 457	3 620	4 941	5 718	5 117	6 383	9 587	4 473	9
privaten .....	männlich	435	1	26	43	62	78	72	66	54	28	5	
	weiblich	1 356	12	216	189	180	201	175	172	141	61	9	
	insgesamt	1 791	13	242	232	242	279	247	238	195	89	14	
Bayern 2009/10	männlich	10 962	6	175	598	1 188	1 249	914	1 411	3 468	1 942	11	
	weiblich	34 238	100	2 654	3 443	4 263	4 429	4 854	5 830	6 479	2 172	14	
	insgesamt	45 200	106	2 829	4 041	5 451	5 678	5 768	7 241	9 947	4 114	25	

1) Einschl. Lehrkräfte im Aushilfsdienst, kirchlicher Religionslehrkräfte (Laien Katecheten und Geistliche) sowie der mit Dienstbezügen abwesenden Lehrkräfte (z. B. wegen Kur, langfristiger Krankheit oder Mutterschutz), ohne Lehramts- und Fachlehreranwärter und Angestellte im ergänzenden Vorbereitungs- oder Probeschuldienst. Teilzeitbeschäftigt sind Lehrkräfte mit mindestens der Hälfte der Unterrichtspflichtzeit.

**Tabelle 43. Vollzeit- und teilzeitbeschäftigte Lehrkräfte an den Volksschulen in Bayern 2010/11 nach dem Beschäftigungsverhältnis, Lehramt und nach Altersgruppen**

Einsatzort Schulträger Beschäftigungsverhältnis	Lehramt (an)	Geschl.	Voll.- u. teilzeitb. Lehrkräfte insgesamt <sup>1)</sup>	davon im Alter von ... Jahren									
				unter 25	25	30	35	40	45	50	55	60	65 oder mehr
					bis unter								
				30	35	40	45	50	55	60	65		
Überwiegend an Grundschulen eingesetzte Lehrkräfte	Volksschulen <sup>2)</sup>	männl.	1 745	-	2	4	13	16	11	96	920	679	4
	(ohne GS/HS)	weibl.	7 058	2	32	35	44	52	50	1 426	3 982	1 428	7
	Grundschulen (ohne VS)	männl.	963	-	32	88	187	298	173	161	22	2	-
	(ohne VS)	weibl.	13 438	10	1 457	2 147	2 618	3 125	2 364	1 556	131	28	2
	Hauptschulen (ohne VS)	männl.	12	-	1	-	-	3	2	5	1	-	-
	(ohne VS)	weibl.	51	1	3	4	5	10	14	9	4	1	-
Fachlehrkräfte	männl.	25	-	-	2	1	1	1	3	7	10	-	
	weibl.	2 441	28	136	127	86	227	491	568	478	300	-	
kirchl. Religions- lehrkräfte	männl.	135	-	-	10	7	17	36	32	27	6	-	
	weibl.	636	4	37	33	30	70	151	174	101	35	1	
Überwiegend an Hauptschulen eingesetzte Lehrkräfte	Volksschulen <sup>2)</sup>	männl.	3 208	1	6	9	10	32	28	196	1 719	1 201	6
	(ohne GS/HS)	weibl.	2 676	1	38	24	58	49	34	495	1 477	500	-
	Grundschulen (ohne VS)	männl.	96	-	6	15	16	31	17	9	2	-	-
	(ohne VS)	weibl.	349	1	42	61	62	87	57	36	3	-	-
	Hauptschulen (ohne VS)	männl.	3 352	-	112	358	829	806	505	623	103	16	-
	(ohne VS)	weibl.	4 303	3	457	632	958	772	761	580	118	22	-
Fachlehrkräfte	männl.	729	4	39	52	51	81	69	81	216	136	-	
	weibl.	2 599	44	271	224	161	286	504	491	431	185	2	
kirchl. Religions- lehrkräfte	männl.	148	-	2	6	23	19	32	33	21	12	-	
	weibl.	221	3	26	21	24	15	64	47	19	1	1	
<b>Lehrkräfte insgesamt</b>		<b>männl.</b>	<b>10 413</b>	<b>5</b>	<b>200</b>	<b>544</b>	<b>1 137</b>	<b>1 304</b>	<b>874</b>	<b>1 239</b>	<b>3 038</b>	<b>2 062</b>	<b>10</b>
		<b>weibl.</b>	<b>33 772</b>	<b>97</b>	<b>2 499</b>	<b>3 308</b>	<b>4 046</b>	<b>4 693</b>	<b>4 490</b>	<b>5 382</b>	<b>6 744</b>	<b>2 500</b>	<b>13</b>
		<b>insg.</b>	<b>44 185</b>	<b>102</b>	<b>2 699</b>	<b>3 852</b>	<b>5 183</b>	<b>5 997</b>	<b>5 364</b>	<b>6 621</b>	<b>9 782</b>	<b>4 562</b>	<b>23</b>
darunter an privaten Schulen		männl.	435	1	26	43	62	78	72	66	54	28	5
		weibl.	1 356	12	216	189	180	201	175	172	141	61	9
darunter teilzeitbeschäftigt:													
Überwiegend an Grundschulen eingesetzte Lehrkräfte	Volksschulen <sup>2)</sup>	männl.	187	-	-	2	3	6	7	10	98	60	1
	(ohne GS/HS)	weibl.	4 493	-	13	14	19	36	39	946	2 621	803	2
	Grundschulen (ohne VS)	männl.	126	-	7	5	23	43	19	27	2	-	-
	(ohne VS)	weibl.	7 633	2	195	693	1 695	2 272	1 648	1 039	79	9	1
	Hauptschulen (ohne VS)	männl.	2	-	1	-	-	-	-	1	-	-	-
	(ohne VS)	weibl.	30	-	2	1	4	6	9	7	1	-	-
Fachlehrkräfte	männl.	10	-	-	1	-	1	1	3	1	3	-	
	weibl.	1 606	2	16	45	47	165	355	419	354	203	-	
kirchl. Religions- lehrkräfte	männl.	73	-	-	6	3	6	20	17	16	5	-	
	weibl.	494	4	26	22	21	56	116	131	84	33	1	
Überwiegend an Hauptschulen eingesetzte Lehrkräfte	Volksschulen <sup>2)</sup>	männl.	299	1	4	4	3	13	13	12	153	95	1
	(ohne GS/HS)	weibl.	1 353	1	8	8	30	25	14	245	791	231	-
	Grundschulen (ohne VS)	männl.	18	-	4	2	1	7	3	1	-	-	-
	(ohne VS)	weibl.	191	1	21	22	35	51	38	22	1	-	-
	Hauptschulen (ohne VS)	männl.	200	-	5	17	21	58	39	52	5	3	-
	(ohne VS)	weibl.	1 760	1	45	166	439	411	369	274	48	7	-
Fachlehrkräfte	männl.	98	1	3	4	16	12	9	12	26	15	-	
	weibl.	1 288	6	38	67	74	170	314	275	243	100	1	
kirchl. Religions- lehrkräfte	männl.	79	-	1	3	9	8	18	15	14	11	-	
	weibl.	161	3	19	14	16	10	48	34	15	1	1	
<b>Zusammen</b>		<b>männl.</b>	<b>1 092</b>	<b>2</b>	<b>25</b>	<b>44</b>	<b>79</b>	<b>154</b>	<b>129</b>	<b>150</b>	<b>315</b>	<b>192</b>	<b>2</b>
		<b>weibl.</b>	<b>19 009</b>	<b>20</b>	<b>383</b>	<b>1 052</b>	<b>2 380</b>	<b>3 202</b>	<b>2 950</b>	<b>3 392</b>	<b>4 237</b>	<b>1 387</b>	<b>6</b>
		<b>zus.</b>	<b>20 101</b>	<b>22</b>	<b>408</b>	<b>1 096</b>	<b>2 459</b>	<b>3 356</b>	<b>3 079</b>	<b>3 542</b>	<b>4 552</b>	<b>1 579</b>	<b>8</b>
darunter an privaten Schulen		männl.	178	1	17	20	24	35	37	22	12	8	2
		weibl.	855	8	124	99	115	151	124	109	95	26	4

1) Einschl. Lehrkräfte im Aushilfsdienst, kirchlicher Religionslehrkräfte (Laienkatecheten und Geistliche) sowie der mit Dienstbezügen abwesenden Lehrkräfte (z. B. wegen Kur, langfristiger Krankheit oder Mutterschutz). Teilzeitbeschäftigt sind Lehrkräfte mit mindestens der Hälfte der Unterrichtspflichtzeit. - 2) Einschl. abgeordneter Gymnasial-, Realschul- bzw. Berufsschullehrkräfte (z. B. als Klassenlehrer bzw. fachbezogen tätig) sowie sonstige, nicht aufgeführte Lehrkräfte.

**Tabelle 44. Vollzeit- und teilzeitbeschäftigte Fachlehrkräfte an den Volksschulen in Bayern 2010/11 nach den Fächern ihrer Lehrbefähigung**

Lehrbefähigung	Vollzeit- und teilzeitbeschäftigte Fachlehrkräfte <sup>1)</sup>			davon an					
				öffentlichen			privaten		
	Schulen								
	männl.	weibl.	insg.	männl.	weibl.	insg.	männl.	weibl.	insg.
Deutsch .....	1	3	4	-	-	-	1	3	4
Deutsch als Zweitsprache .....	-	2	2	-	-	-	-	2	2
Englisch .....	11	112	123	10	92	102	1	20	21
Französisch .....	-	9	9	-	6	6	-	3	3
Italienisch .....	-	-	-	-	-	-	-	-	-
Russisch .....	-	-	-	-	-	-	-	-	-
Tschechisch .....	-	-	-	-	-	-	-	-	-
Sonstige Fremdsprachen .....	1	2	3	-	-	-	1	2	3
Biologie .....	2	3	5	-	1	1	2	2	4
Chemie .....	1	3	4	-	-	-	1	3	4
Informatik .....	14	8	22	12	7	19	2	1	3
Mathematik .....	-	4	4	-	1	1	-	3	3
Physik .....	1	4	5	-	2	2	1	2	3
Arbeitswissenschaft .....	1	1	2	1	1	2	-	-	-
Erdkunde .....	-	1	1	-	-	-	-	1	1
Ethik (nach LPO) .....	-	-	-	-	-	-	-	-	-
Evangelische Religionslehre .....	-	-	-	-	-	-	-	-	-
Katholische Religionslehre .....	-	3	3	-	3	3	-	-	-
Geschichte .....	-	4	4	-	1	1	-	3	3
Heimat- und Sachkunde .....	1	3	4	1	3	4	-	-	-
Psychologie .....	-	4	4	-	3	3	-	1	1
Sozialkunde .....	-	-	-	-	-	-	-	-	-
Handarbeit (Textilarbeit) .....	4	3 871	3 875	4	3 809	3 813	-	62	62
Kunsterziehung .....	175	261	436	171	253	424	4	8	12
Technisches Werken .....	266	292	558	260	284	544	6	8	14
Technisches Zeichnen .....	428	329	757	420	321	741	8	8	16
Werken .....	481	1 559	2 040	472	1 517	1 989	9	42	51
Musik .....	51	93	144	48	89	137	3	4	7
Kurzschrift .....	135	225	360	133	222	355	2	3	5
Kommunikationstechnik .....	58	128	186	57	123	180	1	5	6
Maschinenschreiben .....	151	264	415	150	261	411	1	3	4
Medienpädagogik .....	-	-	-	-	-	-	-	-	-
Textverarbeitung .....	173	291	464	170	286	456	3	5	8
Ernährung und Gestaltung .....	-	154	154	-	150	150	-	4	4
Hauswirtschaft .....	2	3 951	3 953	2	3 883	3 885	-	68	68
Sport männlich .....	319	41	360	301	29	330	18	12	30
Sport weiblich .....	23	288	311	16	267	283	7	21	28
Darstellendes Spiel .....	-	3	3	-	1	1	-	2	2
Beratungslehrer .....	-	1	1	-	1	1	-	-	-
Integrationsförderung .....	-	1	1	-	-	-	-	1	1
Didaktik an Grundschule .....	-	6	6	-	4	4	-	2	2
Didaktik an Hauptschule .....	4	10	14	4	9	13	-	1	1
Lehramt an Sonderschulen .....	-	2	2	-	2	2	-	-	-
Lehramt an Volksschulen .....	16	97	113	13	81	94	3	16	19
<b>Insgesamt</b>	<b>2 319</b>	<b>12 033</b>	<b>14 352</b>	<b>2 245</b>	<b>11 712</b>	<b>13 957</b>	<b>74</b>	<b>321</b>	<b>395</b>

1) Einschl. Lehrkräfte im Aushilfsdienst sowie der mit Dienstbezügen abwesenden Lehrkräfte (z. B. wegen Kur, langfristiger Krankheit oder Mutterschutz). Teilzeitbeschäftigt sind Lehrkräfte mit mindestens der Hälfte der Unterrichtspflichtzeit. Lehrkräfte mit mehreren Lehrbefähigungen sind bei jedem dieser Fächer gezählt.

Tabelle 45. Stunden der Lehrkräfte in einer normalen Schulwoche an Volksschulen in Bayern 2010/11

Beschäftigungsverhältnis/ Beschäftigungsumfang	Stunden der Lehrkräfte pro Woche											
	ins- gesamt	davon										
		erteilte Unterrichts- stunden von			darunter an öffentl. Volksschulen	Anrechnungs- stunden		Ermäßigungs- stunden		für kurzfristige Aushilfen <sup>1)</sup>		
		männ- lichen	weib- lichen	sämt- lichen		zu- sammen	dar. an öffentl. Volksschulen	zu- sammen	dar. an öffentl. Volksschulen	zu- sammen	dar. an öffentl. Volksschulen	
Lehrkräften												
<b>Grundschulen</b>												
Vollzeit- beschäftigte <sup>2)</sup>	Lehrkräfte <sup>4)</sup> .....	299 785	52 452	194 578	247 030	238 349	27 951	27 260	5 530	5 410	19 274	19 274
	Fachlehrkräfte ...	26 994	728	21 530	22 258	21 820	709	703	569	553	3 458	3 440
Teilzeit- beschäftigte <sup>3)</sup>	Lehrkräfte <sup>4)</sup> .....	268 823	7 576	235 207	242 783	232 278	6 948	6 765	3 164	3 101	15 928	15 912
	Fachlehrkräfte ...	32 516	261	28 318	28 579	27 521	404	402	744	655	2 789	2 771
Mehrarbeit/Überstunden leistende Lehrkräfte <sup>5)</sup> .....		167	6	161	167	147	-	-	-	-	-	-
Lehrkräfte mit weniger als der Hälfte der Unterrichts- pflichtzeit .....		34 659	8 613	23 591	32 204	30 769	485	460	276	217	1 694	1 694
Lehramtsanwärter <sup>6)</sup> .....		24 763	1 235	23 279	24 514	24 514	246	246	3	3	-	-
Fachlehreranwärter <sup>6)</sup> .....		1 271	17	1 254	1 271	1 271	-	-	-	-	-	-
Förderlehrkräfte <sup>7)</sup> .....		8 307	1 023	6 647	7 670	7 639	292	282	345	345	-	-
	<b>Zusammen</b>	<b>697 285</b>	<b>71 911</b>	<b>534 565</b>	<b>606 476</b>	<b>584 308</b>	<b>37 035</b>	<b>36 118</b>	<b>10 631</b>	<b>10 284</b>	<b>43 143</b>	<b>43 091</b>
dar. Lehrkräfte mit Altersteilzeit <sup>8)</sup> im Teilzeitmodell .....		1 225	182	815	997	997	29	29	36	36	163	163
in der Ansparphase des Blockmodells .....		32 714	6 610	21 064	27 674	27 571	2 485	2 469	214	214	2 341	2 341
<b>Hauptschulen</b>												
Vollzeit- beschäftigte <sup>2)</sup>	Lehrkräfte <sup>4)</sup> .....	279 522	136 004	96 969	232 973	223 539	27 176	26 536	4 647	4 549	14 726	14 698
	Fachlehrkräfte ...	53 839	15 845	30 470	46 315	45 508	2 772	2 765	966	958	3 786	3 786
Teilzeit- beschäftigte <sup>3)</sup>	Lehrkräfte <sup>4)</sup> .....	82 473	11 414	64 149	75 563	67 794	2 315	2 136	1 098	1 062	3 497	3 473
	Fachlehrkräfte ...	27 819	1 931	23 126	25 057	22 857	558	535	574	413	1 630	1 630
Mehrarbeit/Überstunden leistende Lehrkräfte <sup>5)</sup> .....		40	17	23	40	35	-	-	-	-	-	-
Lehrkräfte mit weniger als der Hälfte der Unterrichts- pflichtzeit .....		14 700	3 759	9 951	13 710	11 940	117	107	343	81	530	530
Lehramtsanwärter <sup>6)</sup> .....		12 138	4 076	8 017	12 093	12 079	45	45	-	-	-	-
Fachlehreranwärter <sup>6)</sup> .....		4 051	971	3 080	4 051	4 051	-	-	-	-	-	-
Förderlehrkräfte <sup>7)</sup> .....		5 110	1 440	3 100	4 540	4 523	316	316	254	254	-	-
	<b>Zusammen</b>	<b>479 692</b>	<b>175 457</b>	<b>238 885</b>	<b>414 342</b>	<b>392 326</b>	<b>33 299</b>	<b>32 440</b>	<b>7 882</b>	<b>7 317</b>	<b>24 169</b>	<b>24 117</b>
dar. Lehrkräfte mit Altersteilzeit <sup>8)</sup> im Teilzeitmodell .....		1 230	663	406	1 069	1 047	85	85	24	24	52	52
in der Ansparphase des Blockmodells .....		26 616	14 387	8 347	22 734	22 465	2 519	2 458	265	263	1 098	1 098
	<b>Insgesamt</b>	<b>1 176 977</b>	<b>247 368</b>	<b>773 450</b>	<b>1 020 818</b>	<b>976 634</b>	<b>70 334</b>	<b>68 558</b>	<b>18 513</b>	<b>17 601</b>	<b>67 312</b>	<b>67 208</b>

1) Stunden derjenigen Lehrkräfte im Aushilfsdienst, die für kurzfristig abwesende Lehrkräfte eingesetzt oder in der Stichwoche nicht eingesetzt waren. Die Stunden der Aushilfslehrkräfte, die für langfristig abwesende Lehrkräfte eingesetzt waren, sind in den Unterrichtsstunden enthalten. - 2) Lehrkräfte mit der vollen Unterrichtspflichtzeit. Einschl. kirchlicher Religionslehrkräfte (Laien Katecheten und Geistliche). - 3) Lehrkräfte mit mindestens der Hälfte der Unterrichtspflichtzeit. Einschl. kirchlicher Religionslehrkräfte (Laien Katecheten und Geistliche). - 4) Einschl. kirchlicher Religionslehrkräfte (Laien Katecheten und Geistliche) sowie abgeordneter Gymnasial-, Realschul- bzw. Berufsschullehrkräfte (z. B. als Klassenlehrer bzw. fachbezogen tätig). - 5) Unterrichtstätigkeit über die Unterrichtspflichtzeit hinaus. - 6) Nur soweit diese eigenverantwortlich Unterricht erteilen, einschl. Angestellte im ergänzenden Vorbereitungs- oder Probeschuldienst. - 7) Nur soweit diese eigenverantwortlich Unterricht erteilen. - 8) Ohne Lehrkräfte der MSD.

**Tabelle 46. Vollzeit- und teilzeitbeschäftigte ausländische Lehrkräfte in Bayern 2010/11**

Schulträger	Vollzeit- und teilzeitbeschäftigte ausländische Lehrkräfte insgesamt <sup>1)</sup>	davon aus (der)											
		Belgien, Niederlande, Luxemburg	Frankreich	Griechenland	Ver-einigtes Königreich	Italien	ehem. SFR Jugoslawien <sup>2)</sup>	Österreich	Portugal	Spanien	Türkei	sonstigen Staaten	staatenlos
Öffentlich .....	224	2	7	1	3	20	15	122	-	-	45	9	-
Privat .....	316	4	21	104	52	4	3	34	1	-	-	93	-
<b>Insgesamt</b>	<b>540</b>	<b>6</b>	<b>28</b>	<b>105</b>	<b>55</b>	<b>24</b>	<b>18</b>	<b>156</b>	<b>1</b>	<b>-</b>	<b>45</b>	<b>102</b>	<b>-</b>

1) Auch in den Tabellen 39 bis 44 enthalten. - 2) Bosnien und Herzegowina, Kosovo, Kroatien, Mazedonien, Montenegro, Serbien und Slowenien.

**Tabelle 47. Ausgaben<sup>1)</sup> von Staat und Kommunen für die Volksschulen in Bayern seit 1982**

Jahr	Staat			Kommunen			
	Bruttoausgaben	darunter		Bruttoausgaben	darunter		
		Personal- ausgaben	laufender Sachaufwand		Personal- ausgaben	laufender Sachaufwand	Sachinves- titionen
<b>Millionen Euro<sup>2)</sup></b>							
1982 .....	1 310	1 182	3	596	76	179	161
1983 .....	1 329	1 202	3	573	78	178	139
1984 <sup>3)</sup> .....	1 329	1 191	3	734	107	276	167
1985 .....	1 356	1 209	3	768	110	293	185
1986 .....	1 382	1 246	3	762	116	283	183
1987 .....	1 402	1 266	3	775	120	274	208
1988 .....	1 412	1 297	3	780	122	266	220
1989 .....	1 463	1 336	3	816	124	277	239
1990 .....	1 528	1 407	3	862	131	287	261
1991 .....	1 631	1 500	3	927	144	304	280
1992 .....	1 735	1 601	4	1 011	155	311	330
1993 .....	1 810	1 673	4	1 070	159	311	369
1994 .....	1 850	1 708	4	1 100	161	312	390
1995 .....	1 941	1 796	5	1 151	167	318	424
1996 .....	1 988	1 843	5	1 164	168	325	424
1997 .....	2 013	1 861	5	1 180	170	337	425
1998 .....	2 045	1 886	5	1 184	171	342	419
1999 .....	2 085	1 918	5	1 187	177	347	410
2000 .....	2 129	1 937	5	1 193	181	361	392
2001 .....	2 155	1 952	5	1 225	181	385	395
2002 .....	2 218	1 991	6	1 239	186	394	389
2003 .....	2 206	2 025	6	1 215	192	391	356
2004 .....	2 154	2 017	7	1 181	192	396	317
2005 .....	2 154	2 006	7	1 199	188	414	312
2006 .....	2 186	2 020	7	1 262	190	446	340
2007 .....	2 217	2 020	6	1 296	188	443	366
2008 .....	2 232	2 024	7	1 367	196	476	385
2009 .....	2 171	2 047	11	1 503	204	486	479

1) Ohne Versorgungsausgaben und Beihilfen, Schülerbeförderung, Lernmittelzuschüsse, Ausbildungsförderung. - 2) Errechnet aus DM-Beträgen in Millionen, daher können die Angaben rundungsbedingte Fehler aufweisen. - 3) Ab 1984 einschl. Schulverbände.

**Statistische Eckzahlen**  
**Tabelle 48. Öffentliche und private Volksschulen**

Lfd. Nr.	Gebiet	Schulen	Klassen	Schüler						Schüler je Klasse
				insgesamt	davon in den Jahrgangsstufen		und zwar			
					1 - 4 (Grundschule)	5 - 10 (Hauptschule)	männlich	ausländisch	Schulanfänger	
<b>Öffentliche Volksschulen</b>										
1	Oberbayern .....	859	9 757	208 917	148 412	60 505	108 909	25 474	35 268	21,4
2	Niederbayern .....	352	3 111	65 710	42 233	23 477	34 342	3 104	9 558	21,1
3	Oberpfalz .....	326	2 747	58 769	37 728	21 041	30 457	2 492	8 573	21,4
4	Oberfranken .....	287	2 568	53 683	35 774	17 909	27 781	2 364	8 002	20,9
5	Mittelfranken .....	370	3 879	82 798	55 736	27 062	43 139	8 864	12 689	21,3
6	Unterfranken .....	362	3 178	66 957	44 144	22 813	34 489	4 430	9 908	21,1
7	Schwaben .....	458	4 745	101 158	66 044	35 114	52 562	8 967	15 057	21,3
8	<b>Bayern</b>	<b>3 014</b>	<b>29 985</b>	<b>637 992</b>	<b>430 071</b>	<b>207 921</b>	<b>331 679</b>	<b>55 695</b>	<b>99 055</b>	<b>21,3</b>
<b>Private Volksschulen</b>										
9	Oberbayern .....	64	631	13 252	7 527	5 725	6 841	3 198	1 797	21,0
10	Niederbayern .....	13	105	2 338	1 302	1 036	1 227	56	293	22,3
11	Oberpfalz .....	14	71	1 519	967	552	806	19	227	21,4
12	Oberfranken .....	8	51	1 010	636	374	541	5	146	19,8
13	Mittelfranken .....	20	179	4 019	2 102	1 917	2 008	908	499	22,5
14	Unterfranken .....	14	109	2 272	1 104	1 168	1 189	65	251	20,8
15	Schwaben .....	19	136	2 932	1 624	1 308	1 504	118	380	21,6
16	<b>Bayern</b>	<b>152</b>	<b>1 282</b>	<b>27 342</b>	<b>15 262</b>	<b>12 080</b>	<b>14 116</b>	<b>4 369</b>	<b>3 593</b>	<b>21,3</b>
<b>Volksschulen insgesamt</b>										
17	<b>Oberbayern .....</b>	<b>923</b>	<b>10 388</b>	<b>222 169</b>	<b>155 939</b>	<b>66 230</b>	<b>115 750</b>	<b>28 672</b>	<b>37 065</b>	<b>21,4</b>
18	<b>Niederbayern .....</b>	<b>365</b>	<b>3 216</b>	<b>68 048</b>	<b>43 535</b>	<b>24 513</b>	<b>35 569</b>	<b>3 160</b>	<b>9 851</b>	<b>21,2</b>
19	<b>Oberpfalz .....</b>	<b>340</b>	<b>2 818</b>	<b>60 288</b>	<b>38 695</b>	<b>21 593</b>	<b>31 263</b>	<b>2 511</b>	<b>8 800</b>	<b>21,4</b>
20	<b>Oberfranken .....</b>	<b>295</b>	<b>2 619</b>	<b>54 693</b>	<b>36 410</b>	<b>18 283</b>	<b>28 322</b>	<b>2 369</b>	<b>8 148</b>	<b>20,9</b>
21	<b>Mittelfranken .....</b>	<b>390</b>	<b>4 058</b>	<b>86 817</b>	<b>57 838</b>	<b>28 979</b>	<b>45 147</b>	<b>9 772</b>	<b>13 188</b>	<b>21,4</b>
22	<b>Unterfranken .....</b>	<b>376</b>	<b>3 287</b>	<b>69 229</b>	<b>45 248</b>	<b>23 981</b>	<b>35 678</b>	<b>4 495</b>	<b>10 159</b>	<b>21,1</b>
23	<b>Schwaben .....</b>	<b>477</b>	<b>4 881</b>	<b>104 090</b>	<b>67 668</b>	<b>36 422</b>	<b>54 066</b>	<b>9 085</b>	<b>15 437</b>	<b>21,3</b>
24	<b>Bayern</b>	<b>3 166</b>	<b>31 267</b>	<b>665 334</b>	<b>445 333</b>	<b>220 001</b>	<b>345 795</b>	<b>60 064</b>	<b>102 648</b>	<b>21,3</b>

1) Absolventen/Abgänger vom 2. Oktober 2009 bis 1. Oktober 2010

**der Volksschulen  
in Bayern nach Regierungsbezirken am 1. Oktober 2010**

Absolventen/Abgänger mit erf. Vollzeitschulpflicht <sup>1)</sup>			Vollzeit- und teilzeitbeschäftigte Lehrkräfte										Lfd. Nr.
darunter mit			ins-gesamt	davon				und zwar					
				Lehrkräfte		Fachlehrkräfte		überwiegend an einer Grundschule tätig		teilzeitbeschäftigt			
Haupt-schul-abschluss	mittle-rem Ab-schluss	zu-sammen		dar. männlich	zu-sammen	dar. männlich	zu-sammen	dar. männlich	zu-sammen	dar. männlich			
											zu-sammen	dar. männlich	

**Öffentliche Volksschulen**

12 842	8 733	3 178	13 459	11 869	2 295	1 590	170	8 623	632	5 519	227	1
5 095	3 474	1 370	4 328	3 750	1 072	578	73	2 454	289	2 015	89	2
4 488	2 965	1 345	3 902	3 336	1 059	566	79	2 254	342	1 762	81	3
3 859	2 599	1 050	3 612	3 056	1 004	556	101	2 149	372	1 569	78	4
5 626	3 923	1 332	5 686	4 911	1 174	775	82	3 482	360	2 821	129	5
4 986	3 418	1 299	4 600	4 021	1 176	579	90	2 656	348	2 078	98	6
7 347	5 304	1 658	6 807	5 871	1 491	936	112	3 972	411	3 304	212	7
<b>44 243</b>	<b>30 416</b>	<b>11 232</b>	<b>42 394</b>	<b>36 814</b>	<b>9 271</b>	<b>5 580</b>	<b>707</b>	<b>25 590</b>	<b>2 754</b>	<b>19 068</b>	<b>914</b>	<b>8</b>

**Private Volksschulen**

749	482	216	931	809	189	122	30	503	72	519	91	9
166	123	37	145	125	25	20	3	73	5	81	7	10
80	61	18	93	83	20	10	3	50	6	60	13	11
9	9	-	70	64	14	6	-	41	6	37	5	12
321	217	86	246	223	69	23	5	106	17	148	27	13
136	77	32	140	124	43	16	2	63	12	94	19	14
170	102	60	166	149	28	17	4	78	8	94	16	15
<b>1 631</b>	<b>1 071</b>	<b>449</b>	<b>1 791</b>	<b>1 577</b>	<b>388</b>	<b>214</b>	<b>47</b>	<b>914</b>	<b>126</b>	<b>1 033</b>	<b>178</b>	<b>16</b>

**Volksschulen insgesamt**

<b>13 591</b>	<b>9 215</b>	<b>3 394</b>	<b>14 390</b>	<b>12 678</b>	<b>2 484</b>	<b>1 712</b>	<b>200</b>	<b>9 126</b>	<b>704</b>	<b>6 038</b>	<b>318</b>	<b>17</b>
<b>5 261</b>	<b>3 597</b>	<b>1 407</b>	<b>4 473</b>	<b>3 875</b>	<b>1 097</b>	<b>598</b>	<b>76</b>	<b>2 527</b>	<b>294</b>	<b>2 096</b>	<b>96</b>	<b>18</b>
<b>4 568</b>	<b>3 026</b>	<b>1 363</b>	<b>3 995</b>	<b>3 419</b>	<b>1 079</b>	<b>576</b>	<b>82</b>	<b>2 304</b>	<b>348</b>	<b>1 822</b>	<b>94</b>	<b>19</b>
<b>3 868</b>	<b>2 608</b>	<b>1 050</b>	<b>3 682</b>	<b>3 120</b>	<b>1 018</b>	<b>562</b>	<b>101</b>	<b>2 190</b>	<b>378</b>	<b>1 606</b>	<b>83</b>	<b>20</b>
<b>5 947</b>	<b>4 140</b>	<b>1 418</b>	<b>5 932</b>	<b>5 134</b>	<b>1 243</b>	<b>798</b>	<b>87</b>	<b>3 588</b>	<b>377</b>	<b>2 969</b>	<b>156</b>	<b>21</b>
<b>5 122</b>	<b>3 495</b>	<b>1 331</b>	<b>4 740</b>	<b>4 145</b>	<b>1 219</b>	<b>595</b>	<b>92</b>	<b>2 719</b>	<b>360</b>	<b>2 172</b>	<b>117</b>	<b>22</b>
<b>7 517</b>	<b>5 406</b>	<b>1 718</b>	<b>6 973</b>	<b>6 020</b>	<b>1 519</b>	<b>953</b>	<b>116</b>	<b>4 050</b>	<b>419</b>	<b>3 398</b>	<b>228</b>	<b>23</b>
<b>45 874</b>	<b>31 487</b>	<b>11 681</b>	<b>44 185</b>	<b>38 391</b>	<b>9 659</b>	<b>5 794</b>	<b>754</b>	<b>26 504</b>	<b>2 880</b>	<b>20 101</b>	<b>1 092</b>	<b>24</b>

Tabelle 49. Volksschulen in Bayern nach Kreis

Lfd. Nr.	Gebiet	Schulen	Klassen	Schüler						Schüler je Klasse
				insgesamt	davon in den Jahrgangsstufen		und zwar			
					1 - 4 (Grundschule)	5 - 10 (Hauptschule)	männlich	ausländisch	Schulanfänger	
<b>Oberbayern</b>										
<b>Kreisfreie Städte</b>										
1	Ingolstadt .....	26	323	6 936	4 563	2 373	3 653	1 094	1 099	21,5
2	München .....	197	2 452	52 263	39 061	13 202	27 021	14 299	9 642	21,3
3	Rosenheim .....	9	153	3 220	2 063	1 157	1 643	662	498	21,0
<b>Landkreise</b>										
4	Altötting .....	33	315	6 585	4 106	2 479	3 439	356	967	20,9
5	Bad Tölz-Wolfratshausen .....	26	318	6 893	4 569	2 324	3 600	452	1 008	21,7
6	Berchtesgadener Land .....	30	238	5 018	3 377	1 641	2 717	281	824	21,1
7	Dachau .....	31	392	8 617	5 851	2 766	4 502	1 357	1 381	22,0
8	Ebersberg .....	24	322	7 001	5 240	1 761	3 596	413	1 232	21,7
9	Eichstätt .....	40	364	7 642	5 251	2 391	4 036	384	1 236	21,0
10	Erding .....	37	387	8 082	5 463	2 619	4 248	491	1 291	20,9
11	Freising .....	34	435	9 335	6 426	2 909	4 851	1 158	1 510	21,5
12	Fürstenfeldbruck .....	45	474	10 246	7 647	2 599	5 297	967	1 797	21,6
13	Garmisch-Partenkirchen .....	21	203	4 243	2 783	1 460	2 291	301	616	20,9
14	Landsberg a. Lech .....	32	315	6 833	4 593	2 240	3 556	320	1 084	21,7
15	Miesbach .....	26	232	4 937	3 456	1 481	2 581	335	844	21,3
16	Mühldorf a. Inn .....	32	326	6 637	4 155	2 482	3 442	467	968	20,4
17	München .....	60	718	15 703	12 585	3 118	8 200	1 803	3 143	21,9
18	Neuburg-Schrobenhausen .....	22	244	5 454	3 600	1 854	2 806	354	833	22,4
19	Pfaffenhofen a. d. Ilm .....	25	337	6 974	4 673	2 301	3 554	403	1 054	20,7
20	Rosenheim .....	57	674	14 500	9 494	5 006	7 652	723	2 174	21,5
21	Starnberg .....	29	334	7 455	5 627	1 828	3 798	1 139	1 274	22,3
22	Traunstein .....	48	475	9 892	6 150	3 742	5 238	346	1 434	20,8
23	Weilheim-Schongau .....	39	357	7 703	5 206	2 497	4 029	567	1 156	21,6
24	<b>Oberbayern</b>	<b>923</b>	<b>10 388</b>	<b>222 169</b>	<b>155 939</b>	<b>66 230</b>	<b>115 750</b>	<b>28 672</b>	<b>37 065</b>	<b>21,4</b>



## freien Städten und Landkreisen am 1. Oktober 2010

Absolventen/Abgänger mit erf. Vollzeitschulpflicht <sup>1)</sup>			Vollzeit- und teilzeitbeschäftigte Lehrkräfte									Lfd. Nr.
darunter mit			insgesamt	davon				und zwar				
				Lehrkräfte		Fachlehrkräfte		überwiegend an einer Grundschule tätig		teilzeitbeschäftigt		
Hauptschulabschluss	mittlerem Abschluss	zusammen		dar. männlich	zusammen	dar. männlich	zusammen	dar. männlich	zusammen	dar. männlich		

## Oberbayern

449	298	99	485	430	100	55	7	279	29	239	12	1
2 775	2 018	356	3 429	3 053	431	376	27	2 322	127	1 239	70	2
264	149	93	211	180	53	31	6	118	11	70	6	3
557	378	161	440	387	100	53	8	237	27	181	11	4
512	351	139	443	384	68	59	12	263	17	210	11	5
357	249	89	324	290	97	34	2	190	29	132	11	6
516	403	98	577	472	79	105	18	362	19	255	20	7
329	227	93	457	403	67	54	7	302	21	229	11	8
547	351	168	481	420	124	61	7	293	40	226	6	9
587	434	138	510	456	90	54	4	311	23	178	10	10
559	384	144	606	534	95	72	10	383	21	239	8	11
552	429	99	668	596	80	72	8	449	30	319	15	12
277	187	76	272	240	58	32	9	159	9	118	4	13
430	281	126	443	381	57	62	6	274	15	198	11	14
325	192	120	305	265	64	40	2	183	14	130	3	15
532	324	154	431	383	101	48	10	235	32	158	8	16
627	395	203	968	855	98	113	8	717	24	418	10	17
376	261	92	341	288	65	53	7	204	23	164	4	18
525	383	89	453	403	97	50	9	273	29	214	14	19
926	514	360	945	831	194	114	13	582	50	404	17	20
252	160	89	474	430	71	44	3	328	22	231	15	21
798	473	280	647	572	190	75	12	379	67	261	24	22
519	374	128	480	425	105	55	5	283	25	225	17	23
<b>13 591</b>	<b>9 215</b>	<b>3 394</b>	<b>14 390</b>	<b>12 678</b>	<b>2 484</b>	<b>1 712</b>	<b>200</b>	<b>9 126</b>	<b>704</b>	<b>6 038</b>	<b>318</b>	<b>24</b>

## Noch: Tabelle 49. Volksschulen in Bayern nach Kreis

Lfd. Nr.	Gebiet	Schulen	Klassen	Schüler						Schüler je Klasse
				insgesamt	davon in den Jahrgangsstufen		und zwar			
					1 - 4 (Grundschule)	5 - 10 (Hauptschule)	männlich	ausländisch	Schulanfänger	
<b>Niederbayern</b>										
<b>Kreisfreie Städte</b>										
1	Landshut .....	11	130	2 850	2 049	801	1 469	349	475	21,9
2	Passau .....	9	102	2 184	1 483	701	1 138	131	343	21,4
3	Straubing .....	10	104	2 122	1 254	868	1 110	244	319	20,4
<b>Landkreise</b>										
4	Deggendorf .....	36	304	6 526	4 300	2 226	3 412	299	989	21,5
5	Dingolfing-Landau .....	23	245	5 334	3 405	1 929	2 762	271	765	21,8
6	Freyung-Grafenau .....	32	233	4 752	2 885	1 867	2 507	90	627	20,4
7	Kelheim .....	36	326	7 127	4 483	2 644	3 692	705	975	21,9
8	Landshut .....	38	403	8 727	5 881	2 846	4 563	345	1 346	21,7
9	Passau .....	61	533	11 092	6 898	4 194	5 857	223	1 522	20,8
10	Regen .....	30	215	4 437	2 778	1 659	2 312	63	638	20,6
11	Rottal-Inn .....	36	348	7 198	4 311	2 887	3 708	347	989	20,7
12	Straubing-Bogen .....	43	273	5 699	3 808	1 891	3 039	93	863	20,9
13	<b>Niederbayern</b>	<b>365</b>	<b>3 216</b>	<b>68 048</b>	<b>43 535</b>	<b>24 513</b>	<b>35 569</b>	<b>3 160</b>	<b>9 851</b>	<b>21,2</b>
<b>Oberpfalz</b>										
<b>Kreisfreie Städte</b>										
14	Amberg .....	9	111	2 360	1 415	945	1 192	134	300	21,3
15	Regensburg .....	26	290	6 297	4 078	2 219	3 170	871	1 000	21,7
16	Weiden i. d. OPf. ....	10	102	2 259	1 426	833	1 118	166	307	22,1
<b>Landkreise</b>										
17	Amberg-Sulzbach .....	35	282	6 021	3 805	2 216	3 139	86	819	21,4
18	Cham .....	52	357	7 344	4 631	2 713	3 834	132	1 056	20,6
19	Neumarkt i. d. OPf. ....	46	374	8 030	4 956	3 074	4 174	338	1 126	21,5
20	Neustadt a. d. Waldnaab .....	40	267	5 552	3 571	1 981	2 884	101	799	20,8
21	Regensburg .....	52	446	9 732	6 949	2 783	5 096	340	1 594	21,8
22	Schwandorf .....	43	394	8 524	5 306	3 218	4 484	246	1 233	21,6
23	Tirschenreuth .....	27	195	4 169	2 558	1 611	2 172	97	566	21,4
24	<b>Oberpfalz</b>	<b>340</b>	<b>2 818</b>	<b>60 288</b>	<b>38 695</b>	<b>21 593</b>	<b>31 263</b>	<b>2 511</b>	<b>8 800</b>	<b>21,4</b>

## freien Städten und Landkreisen am 1. Oktober 2010

Absolventen/Abgänger mit erf. Vollzeitschulpflicht <sup>1)</sup>			Vollzeit- und teilzeitbeschäftigte Lehrkräfte									Lfd. Nr.
darunter mit			insgesamt	davon				und zwar				
				Lehrkräfte		Fachlehrkräfte		überwiegend an einer Grundschule tätig		teilzeitbeschäftigt		
Hauptschulabschluss	mittlerem Abschluss	zusammen		dar. männlich	zusammen	dar. männlich	zusammen	dar. männlich	zusammen	dar. männlich		

## Niederbayern

151	119	27	184	159	31	25	2	116	4	87	2	1
129	69	37	149	126	30	23	5	90	13	70	6	2
249	134	90	145	126	38	19	5	73	8	67	2	3
508	394	85	430	370	110	60	9	254	37	207	9	4
453	347	100	343	306	98	37	4	196	19	147	7	5
426	269	132	322	278	92	44	4	166	24	133	9	6
568	399	148	450	396	105	54	5	250	25	217	8	7
594	438	128	561	494	121	67	6	339	25	269	9	8
857	546	278	761	639	181	122	13	412	54	374	16	9
350	227	106	291	252	87	39	5	162	27	133	9	10
597	410	158	472	408	108	64	8	251	24	215	15	11
379	245	118	365	321	96	44	10	218	34	177	4	12
<b>5 261</b>	<b>3 597</b>	<b>1 407</b>	<b>4 473</b>	<b>3 875</b>	<b>1 097</b>	<b>598</b>	<b>76</b>	<b>2 527</b>	<b>294</b>	<b>2 096</b>	<b>96</b>	13

## Oberpfalz

214	171	36	158	136	41	22	2	85	7	63	4	14
453	288	120	440	378	89	62	10	250	26	228	19	15
170	122	46	155	131	45	24	6	97	18	79	4	16
485	321	150	406	342	114	64	8	234	36	188	7	17
601	428	148	491	424	176	67	10	278	57	226	15	18
659	424	209	532	451	134	81	15	291	40	239	9	19
406	255	137	371	310	120	61	7	211	51	164	12	20
561	354	194	625	548	112	77	8	396	29	294	9	21
698	458	217	545	470	167	75	11	310	54	224	8	22
321	205	106	272	229	81	43	5	152	30	117	7	23
<b>4 568</b>	<b>3 026</b>	<b>1 363</b>	<b>3 995</b>	<b>3 419</b>	<b>1 079</b>	<b>576</b>	<b>82</b>	<b>2 304</b>	<b>348</b>	<b>1 822</b>	<b>94</b>	24

Noch: Tabelle 49. Volksschulen in Bayern nach Kreis

Lfd. Nr.	Gebiet	Schulen	Klassen	Schüler						Schüler je Klasse
				insgesamt	davon in den Jahrgangsstufen		und zwar			
					1 - 4 (Grundschule)	5 - 10 (Hauptschule)	männlich	ausländisch	Schulanfänger	

## Oberfranken

<b>Kreisfreie Städte</b>										
1	Bamberg .....	14	141	2 895	2 045	850	1 505	242	516	20,5
2	Bayreuth .....	14	139	2 985	2 050	935	1 553	244	470	21,5
3	Coburg .....	10	84	1 859	1 235	624	991	98	267	22,1
4	Hof .....	12	125	2 651	1 563	1 088	1 362	304	344	21,2
<b>Landkreise</b>										
5	Bamberg .....	43	386	8 167	5 577	2 590	4 238	131	1 289	21,2
6	Bayreuth .....	30	260	5 517	3 898	1 619	2 804	122	860	21,2
7	Coburg .....	21	217	4 517	3 008	1 509	2 397	135	697	20,8
8	Forchheim .....	38	320	6 512	4 353	2 159	3 339	308	923	20,4
9	Hof .....	26	237	4 959	3 183	1 776	2 578	224	665	20,9
10	Kronach .....	22	179	3 682	2 405	1 277	1 874	122	537	20,6
11	Kulmbach .....	24	180	3 615	2 393	1 222	1 916	84	546	20,1
12	Lichtenfels .....	18	174	3 539	2 282	1 257	1 820	102	522	20,3
13	Wunsiedel i. Fichtelgebirge .....	23	177	3 795	2 418	1 377	1 945	253	512	21,4
14	<b>Oberfranken</b>	<b>295</b>	<b>2 619</b>	<b>54 693</b>	<b>36 410</b>	<b>18 283</b>	<b>28 322</b>	<b>2 369</b>	<b>8 148</b>	<b>20,9</b>

## Mittelfranken

<b>Kreisfreie Städte</b>										
15	Ansbach .....	13	102	2 136	1 294	842	1 098	141	287	20,9
16	Erlangen .....	20	236	5 161	3 638	1 523	2 626	766	837	21,9
17	Fürth .....	23	273	5 728	3 679	2 049	2 999	1 097	846	21,0
18	Nürnberg .....	76	1 109	23 497	15 491	8 006	12 138	5 262	3 640	21,2
19	Schwabach .....	6	88	2 024	1 287	737	1 066	187	313	23,0
<b>Landkreise</b>										
20	Ansbach .....	66	502	10 311	6 690	3 621	5 521	493	1 512	20,5
21	Erlangen-Höchststadt .....	35	306	6 509	4 625	1 884	3 365	285	1 033	21,3
22	Fürth .....	21	239	5 318	3 757	1 561	2 676	217	862	22,3
23	Neustadt a.d. Aisch-Bad Windsh. ...	31	255	5 482	3 540	1 942	2 855	156	774	21,5
24	Nürnberger Land .....	39	390	8 646	5 836	2 810	4 490	588	1 373	22,2
25	Roth .....	36	304	6 589	4 486	2 103	3 441	270	950	21,7
26	Weißenburg-Gunzenhausen .....	24	254	5 416	3 515	1 901	2 872	310	761	21,3
27	<b>Mittelfranken</b>	<b>390</b>	<b>4 058</b>	<b>86 817</b>	<b>57 838</b>	<b>28 979</b>	<b>45 147</b>	<b>9 772</b>	<b>13 188</b>	<b>21,4</b>

## freien Städten und Landkreisen am 1. Oktober 2010

Absolventen/Abgänger mit erf. Vollzeitschulpflicht <sup>1)</sup>			Vollzeit- und teilzeitbeschäftigte Lehrkräfte								Lfd. Nr.	
darunter mit			insgesamt	davon				und zwar				
				Lehrkräfte		Fachlehrkräfte		überwiegend an einer Grundschule tätig		teilzeitbeschäftigt		
Hauptschulabschluss	mittlerem Abschluss	zusammen		dar. männlich	zusammen	dar. männlich	zusammen	dar. männlich	zusammen	dar. männlich		
			insgesamt									

## Oberfranken

182	129	35	199	176	57	23	2	130	28	94	6	1
168	111	45	209	177	42	32	7	131	17	96	8	2
139	104	30	124	105	30	19	2	78	14	51	3	3
234	118	76	186	156	45	30	5	100	15	81	7	4
593	378	183	550	473	162	77	14	319	51	248	10	5
373	259	107	353	303	107	50	13	224	48	161	4	6
291	219	51	296	251	93	45	9	183	35	104	2	7
430	256	163	436	370	97	66	9	261	30	228	12	8
341	248	75	342	280	96	62	11	198	30	155	8	9
277	162	105	241	207	72	34	5	140	27	87	3	10
253	206	37	252	212	69	40	6	150	30	103	5	11
282	192	84	242	204	74	38	9	139	33	109	10	12
305	226	59	252	206	74	46	9	137	20	89	5	13
<b>3 868</b>	<b>2 608</b>	<b>1 050</b>	<b>3 682</b>	<b>3 120</b>	<b>1 018</b>	<b>562</b>	<b>101</b>	<b>2 190</b>	<b>378</b>	<b>1 606</b>	<b>83</b>	<b>14</b>

## Mittelfranken

144	137	-	153	127	28	26	6	77	6	80	5	15
258	159	78	342	302	59	40	5	224	16	191	7	16
407	300	65	420	364	91	56	7	237	33	204	14	17
1 632	1 179	272	1 634	1 432	290	202	21	983	78	756	49	18
148	87	41	141	118	35	23	2	79	11	78	5	19
817	521	259	681	582	197	99	6	397	65	318	24	20
423	299	108	443	383	78	60	8	284	24	271	9	21
318	244	65	362	312	63	50	5	230	20	200	6	22
434	268	149	388	334	77	54	8	231	18	199	10	23
547	359	166	575	491	107	84	9	360	31	304	10	24
437	324	100	439	385	115	54	6	270	42	199	5	25
382	263	115	354	304	103	50	4	216	33	169	12	26
<b>5 947</b>	<b>4 140</b>	<b>1 418</b>	<b>5 932</b>	<b>5 134</b>	<b>1 243</b>	<b>798</b>	<b>87</b>	<b>3 588</b>	<b>377</b>	<b>2 969</b>	<b>156</b>	<b>27</b>

Noch: Tabelle 49. Volksschulen in Bayern nach Kreis

Lfd. Nr.	Gebiet	Schulen	Klassen	Schüler						Schüler je Klasse
				insgesamt	davon in den Jahrgangsstufen		und zwar			
					1 - 4 (Grundschule)	5 - 10 (Hauptschule)	männlich	ausländisch	Schulanfänger	
<b>Unterfranken</b>										
<b>Kreisfreie Städte</b>										
1	Aschaffenburg .....	19	173	3 573	2 223	1 350	1 849	704	525	20,7
2	Schweinfurt .....	13	144	2 955	1 791	1 164	1 503	485	414	20,5
3	Würzburg .....	22	223	4 676	3 178	1 498	2 420	591	754	21,0
<b>Landkreise</b>										
4	Aschaffenburg .....	49	437	9 359	6 300	3 059	4 845	694	1 458	21,4
5	Bad Kissingen .....	35	269	5 640	3 547	2 093	2 863	130	795	21,0
6	Haßberge .....	24	225	4 830	3 090	1 740	2 531	98	694	21,5
7	Kitzingen .....	24	235	5 010	3 218	1 792	2 554	242	703	21,3
8	Main-Spessart .....	43	329	6 745	4 486	2 259	3 503	325	977	20,5
9	Miltenberg .....	42	378	7 880	4 921	2 959	4 025	805	1 059	20,8
10	Rhön-Grabfeld .....	28	219	4 618	2 998	1 620	2 409	77	653	21,1
11	Schweinfurt .....	33	288	6 145	3 943	2 202	3 108	151	917	21,3
12	Würzburg .....	44	367	7 798	5 553	2 245	4 068	193	1 210	21,2
13	<b>Unterfranken</b>	<b>376</b>	<b>3 287</b>	<b>69 229</b>	<b>45 248</b>	<b>23 981</b>	<b>35 678</b>	<b>4 495</b>	<b>10 159</b>	<b>21,1</b>
<b>Schwaben</b>										
<b>Kreisfreie Städte</b>										
14	Augsburg .....	47	648	13 219	8 449	4 770	6 712	2 469	2 080	20,4
15	Kaufbeuren .....	10	108	2 236	1 485	751	1 192	273	322	20,7
16	Kempten (Allgäu) .....	15	168	3 470	2 241	1 229	1 776	493	539	20,7
17	Memmingen .....	8	120	2 501	1 497	1 004	1 316	373	345	20,8
<b>Landkreise</b>										
18	Aichach-Friedberg .....	31	342	7 398	4 972	2 426	3 812	318	1 084	21,6
19	Augsburg .....	65	659	14 479	9 453	5 026	7 449	754	2 155	22,0
20	Dillingen a. d. Donau .....	22	285	6 176	3 796	2 380	3 187	416	869	21,7
21	Donau-Ries .....	43	367	7 764	5 154	2 610	4 076	508	1 169	21,2
22	Günzburg .....	36	336	7 315	4 739	2 576	3 846	797	1 048	21,8
23	Lindau (Bodensee) .....	26	188	4 128	2 995	1 133	2 149	368	636	22,0
24	Neu-Ulm .....	46	462	9 835	6 538	3 297	5 151	1 143	1 497	21,3
25	Oberallgäu .....	46	420	8 913	5 524	3 389	4 675	439	1 222	21,2
26	Ostallgäu .....	40	386	8 189	5 341	2 848	4 252	398	1 253	21,2
27	Unterallgäu .....	42	392	8 467	5 484	2 983	4 473	336	1 218	21,6
28	<b>Schwaben</b>	<b>477</b>	<b>4 881</b>	<b>104 090</b>	<b>67 668</b>	<b>36 422</b>	<b>54 066</b>	<b>9 085</b>	<b>15 437</b>	<b>21,3</b>

## freien Städten und Landkreisen am 1. Oktober 2010

Absolventen/Abgänger mit erf. Vollzeitschulpflicht <sup>1)</sup>			Vollzeit- und teilzeitbeschäftigte Lehrkräfte									Lfd. Nr.
darunter mit			ins-gesamt	davon				und zwar				
				Lehrkräfte		Fachlehrkräfte		überwiegend an einer Grundschule tätig		teilzeitbeschäftigt		
Haupt-schul-abschluss	middle-rem Ab-schluss	zu-sammen		dar. männlich	zu-sammen	dar. männlich	zu-sammen	dar. männlich	zu-sammen	dar. männlich		
			zu-sammen				dar. männlich					

## Unterfranken

275	171	81	251	217	66	34	6	132	18	107	5	1
197	167	12	215	190	46	25	4	117	10	98	1	2
287	180	79	327	285	59	42	5	197	12	161	7	3
650	439	168	619	543	161	76	10	371	58	290	22	4
482	342	130	375	325	105	50	8	194	24	145	9	5
400	244	128	340	289	87	51	11	184	24	152	7	6
402	276	91	341	296	87	45	4	196	22	179	7	7
581	398	163	460	402	125	58	12	266	44	204	11	8
613	443	132	545	485	167	60	13	296	46	226	21	9
311	256	35	321	278	92	43	6	186	31	152	5	10
461	310	136	420	369	108	51	5	239	32	207	11	11
463	269	176	526	466	116	60	8	341	39	251	11	12
<b>5 122</b>	<b>3 495</b>	<b>1 331</b>	<b>4 740</b>	<b>4 145</b>	<b>1 219</b>	<b>595</b>	<b>92</b>	<b>2 719</b>	<b>360</b>	<b>2 172</b>	<b>117</b>	<b>13</b>

## Schwaben

884	691	141	947	816	153	131	11	540	33	459	19	14
183	120	38	149	130	40	19	2	90	12	59	5	15
260	206	19	247	219	68	28	4	141	22	97	9	16
221	163	42	177	152	44	25	4	92	14	88	10	17
532	404	104	498	428	97	70	7	306	23	287	15	18
1 073	788	236	993	856	192	137	14	580	58	574	37	19
484	335	128	406	341	100	65	8	215	22	205	8	20
576	388	165	498	429	117	69	8	287	40	226	13	21
484	320	126	485	416	100	69	13	280	26	224	11	22
258	181	64	270	233	44	37	3	178	10	151	9	23
692	511	138	660	578	137	82	11	398	41	292	22	24
689	507	161	573	501	153	72	14	309	43	265	27	25
576	384	176	533	460	136	73	7	320	33	236	15	26
605	408	180	537	461	138	76	10	314	42	235	28	27
<b>7 517</b>	<b>5 406</b>	<b>1 718</b>	<b>6 973</b>	<b>6 020</b>	<b>1 519</b>	<b>953</b>	<b>116</b>	<b>4 050</b>	<b>419</b>	<b>3 398</b>	<b>228</b>	<b>28</b>

**Freie Waldorfschulen**  
(Jahrgangsstufen 1 bis 4)

**Tabelle 50. Eckdaten der Freien Waldorfschulen in Bayern seit 1980/81**  
(Stand: jeweils 1. Oktober)

Schuljahr	Schulen	Klassen	Schüler		Schulanfänger
			insgesamt	je Klasse	
1980/81 .....	4	24	839	35,0	214
1981/82 .....	6	30	1 019	34,0	299
1982/83 .....	7	35	1 162	33,2	312
1983/84 .....	7	39	1 247	32,0	328
1984/85 .....	7	40	1 316	32,9	355
1985/86 .....	7	42	1 360	32,4	339
1986/87 .....	7	43	1 412	32,8	392
1987/88 .....	12	56	1 607	28,7	446
1988/89 .....	12	68	1 750	25,7	464
1989/90 .....	12	73	1 890	25,9	506
1990/91 .....	12	78	1 922	24,6	522
1991/92 .....	13	80	1 902	23,8	463
1992/93 .....	14	86	1 986	23,1	519
1993/94 .....	15	95	2 091	22,0	528
1994/95 .....	15	96	2 127	22,2	531
1995/96 .....	15	98	2 145	21,9	542
1996/97 .....	15	99	2 139	21,6	524
1997/98 .....	15	74	2 183	29,5	542
1998/99 .....	15	73	2 186	29,9	506
1999/2000 .....	16	77	2 219	28,8	535
2000/01 .....	18	83	2 293	27,6	566
2001/02 .....	18	84	2 297	27,3	551
2002/03 .....	18	86	2 350	27,3	574
2003/04 .....	18	87	2 397	27,6	579
2004/05 .....	18	88	2 401	27,3	579
2005/06 .....	18	88	2 407	27,4	583
2006/07 .....	18	94	2 460	26,2	617
2007/08 .....	19	100	2 529	25,3	604
2008/09 .....	20	102	2 552	25,0	580
2009/10 .....	20	105	2 528	24,1	574
<b>2010/11 .....</b>	<b>21</b>	<b>106</b>	<b>2 538</b>	<b>23,9</b>	<b>590</b>

**Tabelle 51. Klassen an den Freien Waldorfschulen in Bayern 2010/11 nach Jahrgangsstufen und Klassenfrequenzgruppen**

Klassen in der Jahrgangsstufe				Klassen insgesamt	davon mit ... Schülern				
1	2	3	4		bis 20	21 bis 25	26 bis 30	31 bis 35	36 oder mehr
27	26	26	27	106	36	29	22	10	9

**Tabelle 52. Schüler an den Freien Waldorfschulen in Bayern 2010/11 nach Jahrgangsstufen**

Geschlecht	Schüler insgesamt	davon in der Jahrgangsstufe ...			
		1	2	3	4
Männlich .....	1 278	293	295	339	351
Weiblich .....	1 260	305	296	313	346
<b>Insgesamt</b>	<b>2 538</b>	<b>598</b>	<b>591</b>	<b>652</b>	<b>697</b>

**Tabelle 53. Schüler an den Freien Waldorfschulen in Bayern 2010/11 nach Geburtsjahren**

Geschlecht	Schüler insgesamt	davon sind geboren						
		2005	2004	2003	2002	2001	2000	1999
Männlich .....	1 278	-	150	275	324	355	168	6
Weiblich .....	1 260	-	165	307	314	307	166	1
<b>Insgesamt</b>	<b>2 538</b>	<b>-</b>	<b>315</b>	<b>582</b>	<b>638</b>	<b>662</b>	<b>334</b>	<b>7</b>

**Tabelle 54. Schüler an den Freien Waldorfschulen in Bayern 2010/11 nach der Religionszugehörigkeit**

Schüler insgesamt	davon				
	römisch-katholisch	evangelisch	islamisch	orthodox	sonstige <sup>1)</sup> oder ohne Religionszugehörigkeit
2 538	713	699	16	11	1 099

1) Z. B. altkatholisch.